



UNITED ARAB EMIRATES & OMAN

Toll free: 8 004 532 : رقم مجاني
Web: www.IKEA.com : موقع الإنترنت

QATAR

Toll free: 8 004 532 : رقم مجاني
Web: www.IKEA.qa : موقع الإنترنت
e-mail: Ikea_qatar@alfuttaim.com : البريد الإلكتروني

EGYPT

Hotline: 16576 : الخط الساخن
Web: www.IKEA.eg : موقع الإنترنت
e-mail: IkeaCairo.customerservice@alfuttaim.com : البريد الإلكتروني

STATE OF KUWAIT

Contact centre: +965 18 40 40 8 : مركز الاتصال
Web: www.IKEA.com.kw : موقع الإنترنت
e-mail: info@IKEA.com.kw : البريد الإلكتروني

JORDAN

Contact centre: +962 6 400 1000 : مركز الاتصال
Web: www.IKEA.jo : موقع الإنترنت

KINGDOM OF SAUDI ARABIA

Contact centre: 92000-4532 : مركز الاتصال
Our phone lines are open: خطوط الهاتف لدينا مفتوحة :
Saturday - Thursday 09:00 AM - 10:00 PM السبت - الخميس
Friday 2:00 PM - 10:00 PM يوم الجمعة

BAHRAIN

Contact centre: 80001120 : مركز الاتصال
Our telephone lines are open all day 09:00 AM - 10:00 PM خطوط الهاتف لدينا مفتوحة طوال اليوم

MOROCCO

Web: www.IKEA.com : موقع الإنترنت

ضمان ايكيا

مدة سريان ضمان ايكيا

يسري هذا الضمان لمدة خمسة أعوام من تاريخ الشراء الأصلي لجهازك من ايكيا. ويلزم تقديم إيصال البيع الأصلي كدليل على الشراء. وإذا نُفِّذت أعمال صيانة بموجب هذا الضمان، فلن يؤدي ذلك إلى تمديد فترة الضمان للجهاز.

مجري الصيانة

سيقدم مزود الخدمات لشركة ايكيا خدمة الصيانة ضمن عمليات الصيانة الخاصة به، أو تقوم بذلك شبكة شركاء الخدمات المعتمدين.

المشمول بهذا الضمان

يشمل الضمان عيوب الجهاز الناجمة عن عيوب التصنيع، أو عيوب المواد الخام، وهذا من تاريخ الشراء من ايكيا. ويسري هذا الضمان عند الاستخدام المنزلي للجهاز فقط. وما يُستثنى منه مذكور تحت العنوان "المستثنى من هذا الضمان" وتُغطى تكاليف إصلاح العيوب، مثل تكلفة الإصلاحات وقطع الغيار والعمالة والسفر في أثناء فترة الضمان، شريطة أن يكون الجهاز متاح للإصلاح دون تحمل نفقات خاصة للوصول إليه، وبناءً على هذه الشروط، تسري المبادئ التوجيهية للاتحاد الأوروبي (رقم EG/44/99)، واللوائح المحلية ذات الصلة. وتوضح القطع المستبدلة ملكاً لشركة ايكيا.

ما تغطيه ايكيا لإصلاح المشكلة

يفحص مزود الخدمات المعين من ايكيا المنتج ويقرر، وفقاً لتقديره الخاص، ما إذا كانت المشكلة مشمولة بهذا الضمان أم لا. وإذا اعتبرها مشمولة به، فإما يُصلح مزود الخدمات من ايكيا هذا أو شريك الخدمات المعتمد منها المنتج المعيب ضمن عمليات الصيانة الخاصة به، أو يُبدله بمنتج مماثل أو مشابه له، وهذا وفقاً لتقديره الخاص.

المستثنى من هذا الضمان

البلي الناتج عن الاستخدام الطبيعي.
• التلف المتعمد أو الناجم عن إهمال؛ أو التلف الناجم عن عدم مراعاة تعليمات التشغيل، أو التركيب غير الصحيح، أو التوصيل بجهد كهربائي غير ملائم؛ أو التلف الناجم عن تفاعل كيميائي أو كهروكيميائي؛ أو الصدا؛ أو التآكل؛ أو التلف الناجم عن المياه، بما في ذلك على سبيل المثال لا الحصر، التلف الناجم عن الجير الزائد في مجاري الإمداد بالمياه، والتلف الناجم عن ظروف بيئة غير طبيعية.
• الأجزاء المستهلكة بما في ذلك البطاريات والمصابيح.
• الأجزاء غير الوظيفية والزخرفية التي لا تؤثر على الاستخدام العادي للجهاز، بما في ذلك أي خدوش واختلافات محتملة في اللون.
• التلف العرضي الناتج عن الأجسام أو المواد الغريبة، والصابون، وتلف المرشحات أو أنظمة الصرف أو الأدرج أو إزالة الواتاق العالقة بداخلها.
• تلف الأجزاء الآتية: زجاج السيراميك، والملحقات، والأواني الخزفية، وسلال أدوات المائدة، وأثابيم التغذية والصف، والأقفال، والمصابيح وأغظيتها، والشاشات، والمقايض، وإطارات، وأجزائها. وتُستثنى لذلك عدم ثبوت أن هذه الأضرار ناجمة عن عيوب في الإنتاج.
• الحالات التي لا يمكن العثور فيها على أي عيوب أثناء زيارة الفني.
• الإصلاحات التي لم يتم تنفيذها بواسطة مزود الخدمات المعينين و/أو شريك الخدمات التعاقدية المعتمد من جانبنا، أو في حالة استخدام قطع غيار غير أصلية.
• الإصلاحات الناجمة عن التركيب المعيب أو المحالف للمواصفات.

• استخدام الجهاز استخداماً غير منزلي، أي استخدامه في بيئات العمل.
• التلف الناتج عن النقل. إذا نقل العميل المنتج إلى منزله أو إلى عنوان آخر، فإن ايكيا ليست مسؤولة عن أي تلف قد يحدث أثناء النقل. ومع ذلك، إذا قامت ايكيا بتوصيل المنتج إلى عنوان التوصيل الخاص بالعميل، فإن التلف الذي يحدث للمنتج في أثناء التوصيل سوف تغطيه ايكيا.
• تكلفة تنفيذ التركيب الأولي لجهاز ايكيا.
• ومع ذلك، إذا قام مزود الخدمات المعين من ايكيا أو شريك الخدمات المعتمد لديها بإصلاح أو استبدال الجهاز بموجب شروط هذا الضمان، فإنه يعيد تركيب الجهاز الذي تم إصلاحه أو بركب البديل، إذا لزم الأمر.

• لا يسري هذا داخل أيرلندا؛ يجب على العميل الاتصال بخط ايكيا المحلي المخصص لخدمات ما بعد البيع أو مزود الخدمات المعين للحصول على مزيد من المعلومات. (فقط للدول البريطانية)
• لا تسري هذه القيود على الأعمال الخالية من العيوب التي ينفذها أخصائي مؤهل باستخدام قطعنا الأصلية؛ من أجل تكييف الجهاز مع مواصفات العمالة الفنية لبلد آخر في الاتحاد الأوروبي.

تحصل على حقوق قانونية معينة بموجب طريقة تطبيق قانون الدولة لضمان ايكيا، وتلبي تلك الحقوق جميع المطالب القانونية المحلية أو تقوفاً، إلا أن هذه الشروط لا تحد بأي شكل من الأشكال من حقوق المستهلك الموضحة في التشريعات المحلية.

نطاق السريان

بالنسبة للأجهزة التي تُشترى في إحدى دول الاتحاد الأوروبي وتُنقل إلى دولة أخرى في الاتحاد الأوروبي، تُقدّم الخدمات لها في إطار شروط الضمان المعتادة في الدولة الجديدة.
لا يوجد التزام بتنفيذ الخدمات بموجب الضمان إلا إذا كان الجهاز متوافقاً مع ما يأتي وتم تركيبه وفقاً له:

- المواصفات الفنية للبلد الذي تُقدّم فيه المطالبة بتطبيق الضمان.
- تعليمات التجميع ومعلومات دليل المستخدم للسلاطة.

خدمات ما بعد البيع المخصصة لأجهزة ايكيا

يُرجى عدم التردد في التواصل مع مركز الخدمة المعتمد المعين من ايكيا من أجل:
• تقديم طلب خدمة بموجب هذا الضمان.
• طلب توضيحات حول تركيب جهاز ايكيا في أثاث مطبخ ايكيا المخصص له.
• طلب توضيح حول وطلائف أجهزة ايكيا.
للتأكد من أننا نقدم لك أفضل مساعدة، يُرجى قراءة تعليمات التجميع و/أو دليل المستخدم بعناية قبل التواصل معنا.

كيفية الوصول إلينا عند الحاجة إلى خدمتنا



يُرجى الرجوع إلى الصفحة الأخيرة من هذا الدليل للأطلاع على القائمة الكاملة لمراكز الصيانة المخصصة المعينة من ايكيا، وأرقام الهواتف المحلية ذات الصلة.

لتزويدك بخدمة أسرع، نوصي باستخدام أرقام الهواتف

المحددة المدرجة في هذا الدليل. وارجع دائماً إلى الأرقام المدرجة في كتيب الجهاز المحدد الذي تحتاج إلى مساعدة بشأنه. ويُرجى أيضاً الرجوع دائماً إلى رقم سلة ايكيا (رمز مكون من 8 أرقام)، ورقم الخدمة المكون من 10 أرقام الموجود على لوحة تصنيف الجهاز.

احتفظ بإيصال البيع!

إنه إثبات الشراء الخاص بك، ويلزم تقديمه لتطبيق الضمان.

ويتضمن إيصال البيع أيضاً اسم ايكيا ورقم السلة (رمز مكون من 8 أرقام) لكل جهاز اشتريته.

المساعدة الإضافية

يُرجى التواصل مع أقرب مركز اتصال لمتجر ايكيا منك في حالة وجود أي أسئلة إضافية لا تتعلق بخدمات ما بعد البيع لأجهزتك، ونوصيك بقراءة واثاق الجهاز بعناية قبل التواصل معنا.

<ul style="list-style-type: none"> • قد تكون هناك رطوبة في الهواء وهذا أمر طبيعي في الجو الرطب. وعندما تكون الرطوبة أقل؛ يختفي التكثف. 	<ul style="list-style-type: none"> • تحدث الرطوبة في الإطار الخارجي للثلاجة أو بين الأبواب.
<ul style="list-style-type: none"> • نظف داخل الثلاجة بانتظام مستخدمًا قطعة أسفنجية أو وماء فاتر أو كربونات مذاب في الماء. 	<ul style="list-style-type: none"> • لم يتم التنظيف بشكل دوري.
<ul style="list-style-type: none"> • استخدم وعاء مختلف أو مواد تعبئة مختلفة. 	<ul style="list-style-type: none"> • قد تتسبب بعض الأوعية أو مواد التعبئة في هذه الرائحة.
<ul style="list-style-type: none"> • يجب حفظ الأطعمة في أوعية مغطاة. حيث قد تتسبب الكائنات الدقيقة الصادرة عن الأطعمة غير المغطاة في انبعاث روائح كريهة. 	<ul style="list-style-type: none"> • تم وضع الأطعمة بالثلاجة في أوعية دون غطاء.
<ul style="list-style-type: none"> • ينبغي عدم الاحتفاظ بالأطعمة منتهية الصلاحية والأطعمة الفاسدة في الثلاجة. 	
<ul style="list-style-type: none"> • غير وضع عبوات الطعام التي تعيق الباب. 	<ul style="list-style-type: none"> • عبوات الطعام تمنع إغلاق الباب.
<ul style="list-style-type: none"> • قم بتعديل الركبيرة لضبط اتزان الثلاجة. 	<ul style="list-style-type: none"> • الثلاجة ليست موضوعة بشكل مستو على الأرض.
<ul style="list-style-type: none"> • تأكد من أن الأرض مستوية وتحتمل الثلاجة. 	<ul style="list-style-type: none"> • الأرض ليست مستوية أو قوية.
<ul style="list-style-type: none"> • أعد ترتيب الطعام في الدرج. 	<ul style="list-style-type: none"> • الطعام ملامس لسقف الدرج.
<ul style="list-style-type: none"> • قد يلاحظ ارتفاع درجات الحرارة بين البابين، وعلى الألواح الجانبية، وعند الشبكة الخلفية أثناء تشغيل المنتج. هذا الأمر طبيعي ولا يتطلب الصيانة! 	

توجد رائحة كريهة داخل الثلاجة.

الباب لا ينغلق.

الأدراج عالقة.

سطح المنتج ساخناً.

<ul style="list-style-type: none"> • قد يكون باب مقصورة المجمد أو التلاجة مفتوحًا. 	<ul style="list-style-type: none"> • تأكد أن الأبواب مغلقة تمامًا.
<ul style="list-style-type: none"> • تم ضبط التلاجة على درجة باردة جدًا. 	<ul style="list-style-type: none"> • اضبط درجة حرارة الفريزر على درجة أعلى وانتظر حتى تصل إلى درجة الحرارة المطلوبة.
<ul style="list-style-type: none"> • قد يكون عازل باب التلاجة أو المجمد متسخًا أو باليًا أو متهتكًا أو مثبت بطريقة غير صحيحة. 	<ul style="list-style-type: none"> • نظف العازل أو استبدله. لأن العازل التالف أو المتهتك يتسبب في أن تعمل التلاجة لفترات أطول للحفاظ على درجة الحرارة الحالية.
<ul style="list-style-type: none"> • تم ضبط التلاجة على درجة حرارة باردة جدًا. 	<ul style="list-style-type: none"> • اضبط درجة حرارة المجمد على درجة أعلى ثم تأكد ثانية.
<ul style="list-style-type: none"> • تم ضبط المجمد على درجة باردة جدًا. 	<ul style="list-style-type: none"> • اضبط درجة حرارة التلاجة على درجة أعلى ثم تحقق ثانية.
<ul style="list-style-type: none"> • تم ضبط التلاجة على درجة حرارة عالية جدًا. 	<ul style="list-style-type: none"> • اضبط درجة حرارة التلاجة على درجة أعلى ثم تحقق ثانية.
<ul style="list-style-type: none"> • تم ضبط التلاجة على درجة حرارة عالية جدًا. 	<ul style="list-style-type: none"> • يؤثر ضبط درجة حرارة مقصورة التلاجة على درجة حرارة المجمد. قم بتغيير درجة حرارة التلاجة أو المجمد حتى تصل إلى درجة الحرارة المطلوبة لكلا المقصورتين.
<ul style="list-style-type: none"> • تُفتح الأبواب بصورة متكررة أو تُترك مفتوحة لفترة طويلة. 	<ul style="list-style-type: none"> • تجنب تكرار فتح الباب.
<ul style="list-style-type: none"> • الباب مفتوح. 	<ul style="list-style-type: none"> • أغلق الباب تمامًا.
<ul style="list-style-type: none"> • التلاجة متصلة بالتيار الكهربائي أو تم تحميلها بالطعام مؤخرًا. 	<ul style="list-style-type: none"> • هذا شيء طبيعي. عندما تكون التلاجة متصلة بالتيار الكهربائي أو تم تحميلها بالطعام مؤخرًا، ستأخذ وقتًا أطول للوصول إلى درجة الحرارة المضبوطة.
<ul style="list-style-type: none"> • قد تكون هناك كميات كبيرة من الطعام الساخن تم وضعها في التلاجة مؤخرًا. 	<ul style="list-style-type: none"> • لا تضع الأطعمة الساخنة بالتلاجة.
<ul style="list-style-type: none"> • الأرض ليست مستوية أو ثابتة. 	<ul style="list-style-type: none"> • إذا كانت التلاجة تهتز أثناء تحريكها قليلًا، فقم بضبط توازنها من خلال ضبط الركيزة. تأكد من أن الأرض قوية بما يكفي لتتحمل التلاجة ومستوية.
<ul style="list-style-type: none"> • قد يصدر صوت من الأشياء الموضوع على التلاجة. 	<ul style="list-style-type: none"> • قم بإبعاد الأشياء الموجودة على التلاجة.
<ul style="list-style-type: none"> • تنساب السوائل والغازات وفقًا لقواعد تشغيل التلاجة. هذا الأمر طبيعي وليس عيبًا. 	<ul style="list-style-type: none"> • توجد ضوضاء صادرة عن التلاجة مثل صوت انسكاب سائل أو تناثره.
<ul style="list-style-type: none"> • تستخدم المراوح لتبريد التلاجة. هذا الأمر طبيعي وليس عيبًا. 	<ul style="list-style-type: none"> • سماع صوت صفارة صادر عن التلاجة.
<ul style="list-style-type: none"> • يزيد الطقس الحار والرطب من التلجيج والتكاثف. هذا الأمر طبيعي وليس عيبًا. 	<ul style="list-style-type: none"> • وجود تكاثف على الجدران الداخلية للتلاجة.
<ul style="list-style-type: none"> • الباب مفتوح. 	<ul style="list-style-type: none"> • أغلق الباب تمامًا.
<ul style="list-style-type: none"> • تُفتح الأبواب بصورة متكررة أو تُترك مفتوحة لفترة طويلة. 	<ul style="list-style-type: none"> • تجنب تكرار فتح الباب. أغلق الأبواب إذا كانت مفتوحة.

ماذا تفعل إذا ...

يرجى مراجعة هذه القائمة قبل الاتصال بمركز الخدمة. فستوفر لك الوقت والمال. تشمل هذه القائمة الشكاوى التي لم تنتج عن عيوب صناعة أو المواد المستخدمة. قد لا تتوافر بعض الميزات الواردة في هذا الدليل في المنتج الخاص بك.

الحلول	المشاكل	
<ul style="list-style-type: none"> قم بتوصيل القابس بمنفذ الكهرباء بالحائط بإحكام. افحص المنصهر تجنب تكرار فتح الباب وإغلاقه. لا تقم بتركيب الثلاجة في أماكن ذات نسبة رطوبة عالية. لا تخزن طعاما يحتوي على سوائل في أوعية مفتوحة. أغلق باب الثلاجة. اضبط وضع الترموستات إلى الدرجة المناسبة. 	<ul style="list-style-type: none"> الثلاجة غير متصلة بالقابس بشكل صحيح. احترق منصهر القابس المتصلة به الثلاجة أو المنصهر الرئيسي. باب الثلاجة ترك مفتوحا بشكل متكرر. البيئة المحيطة رطبة جدًا. تم تخزين طعاما يحتوي على سوائل في أوعية مفتوحة. باب الثلاجة مفتوح. تم ضبط الترموستات على درجة باردة جدًا. 	<p>الثلاجة لا تعمل.</p> <p>وجود تكاثف في جانب مقصورة الثلاجة (المنطقة المتعددة، التحكم في التبريد، والمنطقة المرنة).</p>
<ul style="list-style-type: none"> ستبدأ الثلاجة في العمل بعد 6 دقائق تقريبًا. يرجى الاتصال بمركز الخدمة إذا لم تبدأ الثلاجة في العمل بعد انتهاء هذه المدة. هذا أمر عادي لثلاجة تزيل الثلج أوتوماتيكيًا. تحدث عملية إزالة الثلج دوريًا. تأكد أن القابس موضوع بإحكام في المقبس. اختر درجة الحرارة المناسبة. تعود الثلاجة للتشغيل الطبيعي بعد رجوع التيار الكهربائي. 	<ul style="list-style-type: none"> انصهار العازل الحراري لضغط الهواء أثناء الانقطاع المفاجئ للتيار الكهربائي. انقطاع واتصال التيار الكهربائي؛ لأن ضغط الهواء البارد في نظام التبريد بالثلاجة لم يتوازن بعد. الثلاجة في دورة إزالة الثلج. الثلاجة غير متصلة بالقابس. لم يتم ضبط درجة الحرارة بشكل سليم. انقطاع التيار الكهربائي. 	<p>تزداد حدة ضوضاء التشغيل عند تشغيل الثلاجة.</p> <p>جهاز ضغط الهواء لا يعمل</p>
<ul style="list-style-type: none"> قد يكون عرض الجهاز القديم. الثلاجات الكبيرة تعمل لفترات أطول من الطبيعي أن يتم تشغيل المنتج لفترات أطول في الأماكن ذات درجة الحرارة المرتفعة. عندما تكون الثلاجة متصلة بالتيار الكهربائي أو تم تحميلها بالطعام مؤخرًا، ستأخذ وقتًا أطول للوصول إلى درجة الحرارة المضبوطة. هذا شيء طبيعي. لا تضع الأطعمة الساخنة بالثلاجة. يتسبب الهواء الساخن الذي دخل الثلاجة في تشغيل الثلاجة لفترة أطول. تجنب تكرار فتح الباب. 	<ul style="list-style-type: none"> قد تكون درجة حرارة الغرفة مرتفعة. ربما تم توصيل الثلاجة بالكهرباء منذ قليل أو قد تكون محملة بالطعام. قد تكون هناك كميات كبيرة من الطعام الساخن تم وضعها في الثلاجة مؤخرًا. قد تُفتح الأبواب بصورة متكررة أو تُترك مفتوحة لفترة طويلة. 	<p>تعمل الثلاجة بصورة متكررة أو لوقت طويل.</p> <p>تعمل الثلاجة بصورة متكررة أو لوقت طويل.</p>

أبرد منطقة داخل الثلاجة

للحفاظ على درجة الحرارة الصحيحة داخل الجهاز، تأكد من المؤشر يعرض دائماً «موافق».

إذا تغير لون المؤشر إلى الأسود، فإن درجة الحرارة تعتبر مرتفعة للغاية في هذه الحالة، قم بزيادة إعداد الترموستات وانتظر لمدة 12 ساعة قبل فحص المؤشر مرة أخرى.

عند وضع طعام طازج أو تُرك الباب مفتوحاً لبعض الوقت، فمن الطبيعي أن يتغير لون المؤشر إلى الأسود.



درجة الحرارة مرتفعة جداً، اضبط الترموستات



الإعداد الصحيح

يشير الرمز في الجانب إلى أبرد منطقة في الثلاجة. توجد أبرد منطقة بين الرف الزجاجي الخاص بدرج السلطة في الجزء السفلي من الثلاجة والرف السفلي للكابينة.

للحفاظ على درجة الحرارة في المنطقة، تجنب تغيير موضع الرف.

للضبط الأمثل لدرجة الحرارة، تم تزويد الثلاجة بمؤشر درجة الحرارة للسماح لك بالتحكم في متوسط درجة الحرارة في أبرد منطقة.

يمكنك إجراء فحوصات منتظمة؛ لضمان أن درجة الحرارة في أبرد منطقة مناسبة، وإذا لزم الأمر، قم بضبط الترموستات كما هو موضح في تعليمات المستخدم (الفصل "الاستخدام اليومي").



الصيانة والتنظيف

⚠ لإزالة أرفف الباب، أخرج جميع المحتويات ثم ادفع رف الباب إلى أعلى بعيداً عن القاعدة.

⚠ لا تستخدم أبداً مواد التنظيف أو المياه التي تحتوي على الكلورين لتنظيف الأسطح الخارجية والأجزاء المطلية بالكروم من المنتج. فالكالورين يتسبب في تآكل هذه الأسطح المعدنية.

حماية الأسطح البلاستيكية

ⓘ لا تضع زيوتاً سائلة أو وجبات مطبوخة بالزيت في الثلاجة في علب غير معزولة، إذ قد تتسبب في تلف الأسطح البلاستيكية للثلاجة. في حالة انسكاب زيت أو تسربه على الأسطح البلاستيكية، نظف هذا الجزء واشطفه فوراً بماء دافئ.

⚠ لا تستخدم جازولين أو أية مواد مشابهة بغرض التنظيف. إننا نوصي بفصل الجهاز عن التيار الكهربائي قبل التنظيف.

⚠ لا تستخدم أبداً أي مواد كاشطة، أو صابون أو منظفات منزلية أو منظفات غسيل أو شمع التلميع عند التنظيف.

ⓘ استخدم المياه الفاترة لتنظيف صندوق الثلاجة ثم جففه.

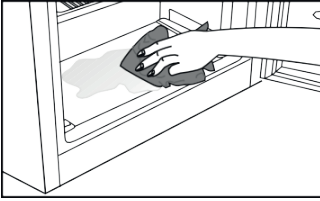
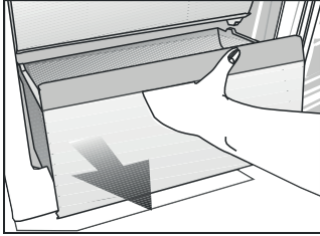
ⓘ استخدم قطعة من القماش الملتوية والرطبة مع ملء ملعقة شاي من بيكربونات الصودا مضافة لجالون من الماء لتنظيف الداخل ثم يجف.

⚠ تأكد من عدم دخول المياه إلى مبيت المصباح وغيره من العناصر الكهربائية.

⚠ إذا كنت لا تنوي استخدام ثلاجتك لمدة طويلة، فافصل سلك الطاقة وأخرج جميع الأطعمة ونظف الثلاجة واترك الباب مفتوحاً جزئياً.

ⓘ قم بفحص موانع التسرب في الباب بانتظام للتأكد من سلامتهم وخلوهم من رقاقت الطعام.

يجب مسح المياه المسالة المتجمعة أسفل مقصورة المجمد. بعد إنهاء عملية إزالة الثلج، قم بتجفيف الفريزر من الداخل تمامًا. أدخل القابض في مقيس الحائط ثم قم بتشغيل الكهرباء.



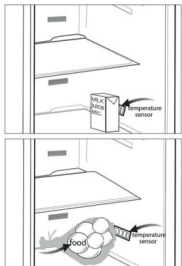
توصيات المحافظة على الأطعمة المجمدة

- يجب حفظ الأطعمة المجمدة التجارية سابقة التعبئة وفقاً لإرشادات مصنع الطعام المجمد بالنسبة لمقصورة حفظ الطعام المجمد [***] (4 نجوم).
- لضمان المحافظة على أفضل جودة لدى جهة تصنيع الطعام المجمد والبائع؛ يجب تذكر ما يلي:

1. توضع العبوات في المجمد بأسرع ما يمكن بعد الشراء.
2. تأكد من أن المحتويات مصنفة ومؤرخة.
3. يجب عدم تجاوز تاريخ "استخدام حتى" أو "يفضل قبل" على العبوة.

توصيات لمقصورة الأطعمة الطازجة

- لا تجعل الطعام يلامس مستشعر درجة الحرارة داخل مقصورة الأطعمة الطازجة. كي يحتفظ مقصورة الأطعمة الطازجة بدرجة الحرارة المثالية، يجب ألا تعوق الأطعمة المستشعر.
- لا تضع الأطعمة الساخنة داخل المنتج.



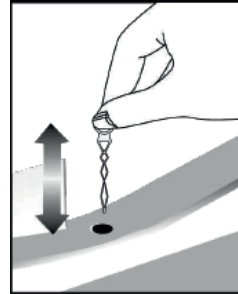
- إذا كانت درجة الحرارة المحيطة أقل من 25 درجة مئوية، أدر زر التروستات إلى وضع الحد الأدنى

إذابة التجمد

(A) مقصورة الثلجة

يقوم مقصورة الثلجة بإزالة الثلج تلقائياً. قد يتساقط الماء ويتراكم الثلج لكمية تصل إلى 7-8 ملم على الجدار الخلفي الداخلي لصندوق الثلجة، بينما تعمل على التبريد. إن مثل هذا التكوين طبيعي نتيجة لنظام التبريد. يتم إزالة طبقة الثلج المكونة من خلال القيام بإزالة الثلج التلقائي مع فترات متقطعة بفضل نظام إزالة الثلج التلقائي الموجود بالجدار الخلفي. إن المستخدم غير مطالب بكشط الثلج أو إزالة قطرات الماء. يمر الماء الناتج عن إزالة الثلج من تجويف جميع الماء ويتدفق في المبخر من خلال أنبوب الصرف ويتبخر من تلقاء نفسه.

تأكد بشكل دوري من أن أنبوب الصرف غير مسدود ونظفه بواسطة عصا في الفتحة إذا كان ضرورياً.



(B) مقصورة المجمد

لا يقوم مقصورة المجمد العميق بإزالة الثلج تلقائياً لمنع فساد الطعام المجمد. يتم إزالة الثلج بطريقة مستقيمة وبدون إحداث فوضى والفصل في ذلك يرجع إلى حوض تجميع الثلج المذاب المميز. يتم إزالة الثلج مرتين سنوياً أو عند تكون طبقة ثلجية بحجم ما يقرب من 7 مم (4/1 بوصة). لبدء إجراء إزالة الثلج، يجب إيقاف تشغيل الجهاز من مقيس منفذ الحائط وسحب مقيس التيار.

يجب لف جميع الأطعمة في طبقات عديدة من الجرائد ثم تخزين في مكان بارد (على سبيل المثال في الثلجة أو موضع حفظ اللحوم).

يمكن وضع أوعية مملوءة بالمياه الدافئة في المجمد بحرص لتسريع عملية إزالة الثلج.

لا يجب استخدام أدوات مدببة أو حادة مثل السكاكين أو الشوك لإزالة الثلج. يجب عدم استخدام مجفف الشعر أو السخانات الكهربائية أو أي أجهزة كهربائية أخرى لإزالة الثلج.

المصابيح المستخدمة في هذا الجهاز لها قدرة تحمل تتمثل في درجات الحرارة الأقل من -20 درجة مئوية.

ضبط أقدام التلاجة

إذا كانت التلاجة غير متزنة؛ يمكن ضبط اتزان التلاجة بتدوير الأقدام الأمامية كما هو موضح بالشكل. يتم خفض الركن الموجود فيه الركيزة عند التدوير باتجاه السهم الأسود ويرتفع عند التدوير في الاتجاه المعاكس. ستساعد الاستعانة بشخص آخر في رفع التلاجة قليلاً في إنجاز هذه العملية.



التخلص من ثلاجتك القديمة

تخلص من الجهاز القديم دون إحداث أي ضرر بالبيئة.

- يمكنك استشارة الوكيل المعتمد لديك أو مركز تجميع النفايات بمدنتك حول التخلص من التلاجة القديمة.
- قبل التخلص من التلاجة، اقطع القابس الكهربائي. وفي حالة وجود أي أقفال على باب التلاجة، اجعلها غير قابلة للتشغيل لحماية الأطفال من أي خطر.

تغيير مصباح الإضاءة

لتغيير المصباح/مصباح الإضاءة الخلفية (LED) المستخدم في إضاءة التلاجة، يرجى الاتصال بمركز الخدمة المعتمد. المصباح (المصابيح) المستخدم في هذه الأجهزة ليس مناسباً لإضاءة غرفة منزلية. الغرض المقصود من هذا المصباح هو مساعدة المستخدم عند وضع المواد الغذائية في التلاجة/المجمد بطريقة آمنة ومريحة.

الإعداد

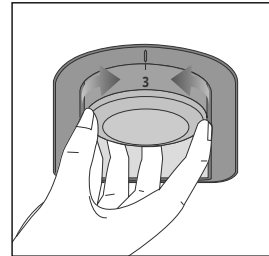
- يجب عدم فتح الباب بصورة متكررة.
- عند تشغيل التلاجة للمرة الأولى، يرجى مراعاة التعليمات التالية أثناء الاثنتي عشرة ساعة الأولى.
- يجب تشغيلها وهي خاوية بدون أي أطعمة داخلها.
- لا تفصل ثلاجتك عن التيار الكهربائي، إذا توقف التيار الكهربائي رغباً عنك، فُرجى قراءة التحذيرات الواردة في قسم "ماذا تفعل إذا ...".
- يجب ألا تقل درجة حرارة الغرفة التي ستركب فيها ثلاجتك عن 10°م. لا ينصح بأن تشغل ثلاجتك عند درجات حرارة أقل حفاظاً على كفاءتها.
- يجب تركيب التلاجة على بعد 30 سم على الأقل من مصادر الحرارة مثل المواقد والأفران والسخان المركزي والمواقد، وعلى بعد 5 سم على الأقل من الأفران الكهربائية، ويجب عدم وضعها في ضوء الشمس المباشر.
- يجب الحفاظ على العبوة الأصلية ومواد التغليف المصاحبة لأغراض النقل المستقبلي أو الانتقال.
- تأكد من نظافة التلاجة من الداخل بالكامل.
- إذا كنت بصدد تركيب ثلاجتين جنباً إلى جنب، فيجب المبعادة بينهما بمسافة سم على الأقل.

الاستخدام اليومي

زر ضبط الترومستات

تتغير درجة الحرارة داخل التلاجة بسبب ما يأتي:

- درجات الحرارة الموسمية.
- فتح باب التلاجة بشكل متكرر وتركه مفتوحاً لفترات طويلة.
- وضع الطعام في التلاجة دون تبريده إلى درجة حرارة الغرفة.
- مكان التلاجة في الغرفة (مثل التعرض لأشعة الشمس).
- يمكنك ضبط درجة حرارة التلاجة المتغيرة لهذه الأسباب بواسطة الترومستات. تشير الأرقام الموجودة على زر الترومستات إلى درجات التبريد.
- إذا كانت درجة الحرارة المحيطة أعلى من 32 درجة مئوية، أدر زر الترومستات إلى وضع الحد الأقصى.



بارد ← ● ● ● ● → ساخن
Min. 1 2 3 4 Max.

5. قد يكون ملمس الحواف الأمامية للثلاجة دافئاً. هذا شيء طبيعي. حيث تم تصميم هذه المناطق حتى تكون دافئةً تجنباً للتكاثف.

التوصيل الكهربائي

صل المنتج بمنفذ توصيل أرضي محمي بمنصهر ذي سعة مناسبة.

مهم: يجب أن يتوافق التوصيل مع اللوائح الوطنية.

- يجب أن يكون قابس التيار في مكان يسهل الوصول إليه بعد التركيب.
- يمكن ضمان السلامة الكهربائية للثلاجة فقط إذا كان نظام التوصيل الأرضي في منزلك يتوافق مع المعايير.
- جهد التيار الكهربائي المذكور على الملصق الموجود على الجانب الداخلي الأيسر من المنتج يجب أن يكون مساوياً لجهد الشبكة لديك.
- يجب عدم استخدام الوصلات الكهربائية والمقابس متعددة المسالك للتوصيل.

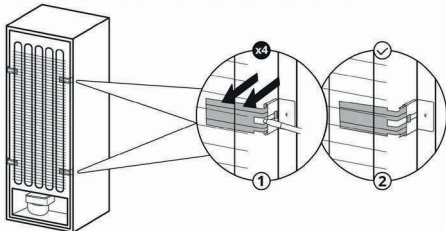
⚠ يجب يتم استبدال كابل التيار التالف بواسطة فني الكهرباء المعتمد.

⚠ يجب ألا يتم تشغيل المنتج قبل إصلاحه! حيث يوجد خطر يكمن في التعرض لصدمة كهربائية!

التخلص من عبوة المنتج

قد تكون مواد التغليف خطرة على الأطفال. احتفظ بمواد التغليف بعيداً عن متناول الأطفال أو تخلص منها بتصنيفها وفقاً لتعليمات التخلص من المخلفات المحددة من السلطات المحلية. لا تتخلص من المخلفات مع مخلفات المنزل العادية. قم بالتخلص منها من خلال نقاط التقاط مواد التعبئة والتغليف المحددة من السلطات المحلية.

يتم تصنيع حزمة تعبئة الثلاجة من مواد قابلة لإعادة التدوير.



جعل المنتج جاهزاً للاستخدام، احرص على أن تكون الأسلاك الكهربائية والسباكة مناسبة، بالرجوع إلى المعلومات الواردة في دليل المستخدم. وإن لم يكونا مناسبين، فقم بالاتصال بكهربائي وسبّاك مؤهلين؛ للقيام بالتجهيزات اللازمة.

⚠ **تحذير:** لا تتحمل الشركة المصنعة المسؤولية عن الأضرار الناجمة عن عمليات التشغيل التي يقوم بها أشخاص غير مصرح لهم. ولتجنب اهتزاز المنتج، ضعه على سطح مستو.

⚠ **تحذير:** يجب عدم توصيل قابس الطاقة الخاص بالمنتج بالتيار الكهربائي أثناء تركيبه. وإلا، تكون عرضةً لخطر الوفاة أو الإصابات الخطيرة!

⚠ **تحذير:** إذا كان مدخل الغرفة التي سيتم وضع المنتج فيها ضيقاً جداً بحيث لا يمكن تمرير المنتج من خلاله، مرر المنتج بوضعه على جانبه؛ وإلا، فاتصل بمركز خدمة معتمد.

- لا تُعرض المنتج لأشعة الشمس المباشرة، ولا تخزنه في مكان رطب.
- لا تقم بتركيب المنتج في أماكن تقل فيها درجة الحرارة عن 10°م.

نقاط يجب الاهتمام بها عند نقل الثلاجة

1. يجب نزع قابس الثلاجة، قبل نقل الثلاجة بالمواصلات يجب تفرغها وتنظيفها.
2. قبل إعادة تعبئتها، يجب تثبيت الأرفف والملحقات والدرج وإلخ، داخل الثلاجة بشرط لا تصق وتأمينها ضد الصدمات، يجب لف عبوة الثلاجة بشرط سميك أو بحبال سليمة ويجب الالتزام بقواعد نقل عبوة الثلاجة بصرامة.
3. يجب الحفاظ على العبوة الأصلية ومواد التغليف المصاحبة لأغراض النقل المستقبلي أو الانتقال.

قبل بدء تشغيل الثلاجة،

تحقق من التالي قبل بدء تشغيل الثلاجة:

1. نظف الجزء الداخلي للثلاجة كما هو موصى به في قسم "الصيانة والتنظيف".
2. افتح المكثف الخلفي.
3. قم بتوصيل قابس الثلاجة مع مقبس الحائط. عند فتح باب الثلاجة، سيضيء المصباح الداخلي.
4. عندما يبدأ المكثف بالعمل، ستسمع صوتاً. قد تؤدي السوائل والغازات المتسربة من جهاز الثلاجة إلى إحداث ضوضاء، حتى إن كان جهاز ضغط الهواء لا يعمل وهذا أمر طبيعي.

الاستخدام لأول مرة

قبل البدء في استخدام ثلاجتك، تأكد من القيام بجميع الأعمال التحضيرية حسب الإرشادات الموضحة في أقسام "معلومات السلامة" و"التركيب".

❗ بعد النقل الأفقي، يجب وضع الجهاز في وضع عمودي لمدة 4 ساعات قبل التشغيل للسماح لزيت الضاغط بالاستقرار.

❗ قم بتشغيل المنتج بدون طعام بداخله لمدة 12 ساعات ولا تفتح الباب، إلا للضرورة القصوى.

❗ عندما يتم تشغيل الضاغط، ستسمع صوتاً. من الطبيعي أن يُصدر المنتج ضوضاء حتى لو لم يكن الضاغط قيد التشغيل، حيث قد يتم تكييف السوائل والغاز في نظام التبريد.

❗ من الطبيعي للحواف الأمامية لمنطقة المجمد أن تكون ساخنة. حيث تم تصميم هذه المناطق حتى تكون دافئة لمنع التكاثف.

البيانات الفنية

VINDÁS	الأبعاد (مم)
1857	الارتفاع (الحد الأدنى-الأقصى)
595	العرض
661	العمق
	الحجم الصافي (لتر)
223	الثلاجة
120	المجمد
	نظام التذويب
آلي	الثلاجة
يدوي	المجمد
4	التصنيف بالنجمة
12	مدة حفظ الطعام (ساعة)
6	سعة التجميد (كجم/24 ساعة)
262	استهلاك الطاقة (كيلو واط/ساعة / السنة)
38	مستوى الضوضاء (الديسيبل)
D	فئة الطاقة

تحذير الحرارة والتبريد والتهوية

إذا كان المنتج مزوداً بنظام تبريد يحتوي على R600a:

- 30 سم على الأقل من مصادر الحرارة المنبعثة وعلى الأقل 5 سم من المواقد الكهربائية.
- يجب وضع الطعام في علب مغلقة.
- بالنسبة للمنتجات المزودة بمقصورة مجمد، يمكنك تخزين الحد الأقصى من كمية الطعام في المجمد عندما تقوم بإخراج الأرفف أو الأدراج منه.
- تم تحديد قيمة استهلاك الطاقة للثلاجة من خلال إزالة رف أو درج المجمد ووضعها تحت أقصى حمل لها. ولا توجد خطورة من استخدام الرف أو الدرج وفقاً لأشكال الأطعمة المطلوب تجميدها وأحجامها.
- إذابة الطعام المجمد في مقصورة الجهاز ستوفر الطاقة وتحفظ جودة الطعام.

⚠ في حالة عدم الأخذ بالمعلومات الواردة في دليل المستخدم في الحسبان، لا يتحمل المصنع أي مسؤولية نتيجة لهذا.

إذا كنت تريد المشاركة في إعادة تقييم مواد التعبئة، يمكنك استشارة منظمات البيئة أو المجالس البلدية التي بجوارك.

هذا الغاز قابل للاشتعال. لذا، يجب توخي الحذر حتى لا يتم إتلاف نظام التبريد والأنابيب أثناء الاستخدام والنقل. في حالة التلف، لا تتخلص من المنتج بإلقائه في النيران، واحتفظ به بعيداً عن مصادر النيران المحتملة والتي يمكن أن تتسبب في نشوب النيران بالمنتج واحرص على تهوية الحجرة التي تحتفظ بالمنتج فيها.

نوع الغاز المستخدم في هذا المنتج مذكور على ملصق النوع الموجود على الجانب الداخلي للثلاجة. لا تتخلص من المنتج مطلقاً بإلقائه في النيران.

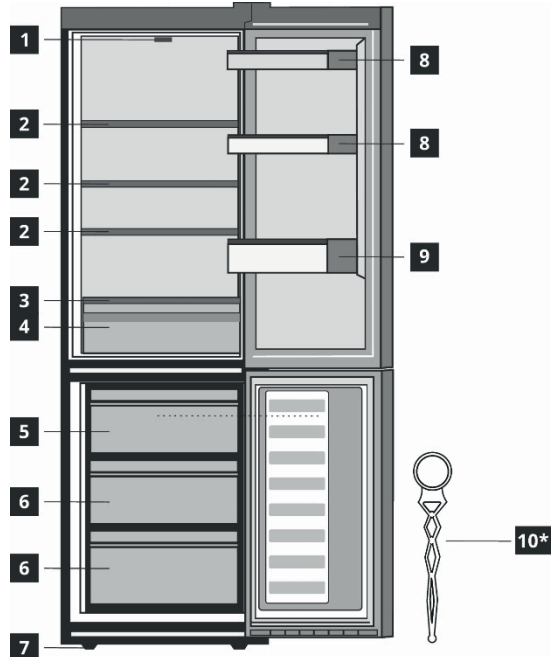
أمر يجب عملها لتوفير الطاقة

- لا تترك أبواب ثلاجتك مفتوحة لفترة طويلة.
- لا تضع الأطعمة أو المشروبات الساخنة في ثلاجتك.
- لا تزد حمل الثلاجة بحيث لا تمنع دورة الهواء داخلها.
- لا تترك الثلاجة تحت أشعة الشمس المباشرة أو بالقرب من أجهزة تبعث منها حرارة مثل الفرن أو غسالة الأطباق أو المشع. يجب وضع الثلاجة على بعد

وصف المنتج

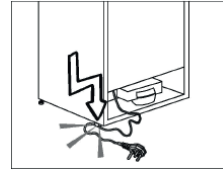
- 1 مقبض الإعداد والإضاءة الداخلية
- 2 أرفف خزانة قابلة للضبط
- 3 غطاء زجاجي
- 4 أدراج السلطة
- 5 مقصورة التجميد السريع
- 6 مقصورات للأطعمة المجمدة
- 7 ركيزة أمامية قابلة للضبط
- 8 درج للبرطمانات
- 9 رف الزجاجات المكبس

* (ملحق بمجموعة قابلة للعكس)



- لا ترش مواد قابلة للاشتعال مثل غاز البروبين بالقرب من التلاجة بسبب مخاطر نشوب النيران والانفجار.
- لا تضع أشياء مملوءة بالماء أعلى التلاجة، ففي حالة انسكابها، قد تؤدي إلى صدمة كهربية أو نشوب حريق.
- لا تزد من حمولة التلاجة بالأطعمة، إذا كانت التلاجة بها حمل زائد، فقد يسقط الطعام ويصيبك ويتلف التلاجة عند فتح الباب.
- لا تضع أشياء ثقيلة أعلى التلاجة إذ قد تقع عند فتح باب التلاجة أو عند غلقه.
- ينبغي عدم حفظ المنتجات التي تحتاج إلى تحكم دقيق في درجات الحرارة (الأمصال أو الأدوية ذات الحساسية للحرارة أو المواد العلمية أو ما شابه) في التلاجة.
- ينبغي عدم حفظ المنتجات التي تحتاج إلى تحكم دقيق في درجات الحرارة (الأمصال أو الأدوية ذات الحساسية للحرارة أو المواد العلمية أو ما شابه) في التلاجة.
- إذا لن يتم استخدام التلاجة لفترة طويلة، فيجب فصلها عن التيار الكهربائي. قد تتسبب أي مشكلة في عزل الكابل في نشوب حريق.
- يجب تنظيف طرف قابس التيار الكهربائي بشكل دوري بقماش جاف، وإلا فقد يتسبب في نشوب حريق.
- من الممكن أن تتحرك التلاجة إذا لم يتم تثبيتها بإحكام على الأرض. يمكن للركائز القابلة للضبط المثبتة بإحكام على الأرض أن تثبت التلاجة في مكانها ولا تتحرك.
- عند حمل التلاجة، لا تمسكها من مقبض الباب. وإلا فسيكسر.
- عندما ترغب في تشغيل تلاجتك بجوار تلاجة أخرى، اترك مسافة 8 سم على الأقل بينهما. وإلا فقد تصعب الحوائط الجانبية المقابلة لبعضها البعض رطبة

- تم تصميم هذه التلاجة فقط لحفظ الطعام. يجب ألا يُستخدم لأية أغراض أخرى.
- يوجد ملصق التصنيف الذي يحتوي على المواصفات الفنية للمنتج في الجزء الأيسر الداخلي للتلاجة.
- لا تصل التلاجة بأي نظم إلكترونية لتوفير الطاقة فقد يتلف المنتج.
- إذا كانت التلاجة بها لون أزرق، فلا تنظر إلى اللون الأزرق من خلال أجهزة بصرية.
- إذا تم فصل التيار الكهربائي في التلاجات المتحكم فيها يدويًا، فيرجى الانتظار لمدة 5 دقائق قبل إعادة توصيل التيار الكهربائي.
- ينبغي تسليم دليل التشغيل هذا إلى المالك الجديد للتلاجة عند بيعها للآخرين.
- تجنب تلف كابل الطاقة أثناء نقل التلاجة. قد يتسبب الكابل المثني في نشوب حريق. لا تضع أي أشياء ثقيلة على كابل الطاقة.
- لا تلمس القابس بأيدي مبللة عند توصيل قابس التلاجة.



- تجنب تلف كابل الطاقة أثناء نقل التلاجة. قد يتسبب الكابل المثني في نشوب حريق. لا تضع أي أشياء ثقيلة على كابل الطاقة.
- لا تلمس القابس بأيدي مبللة عند توصيل قابس التلاجة.
- لا تقم بتوصيل التلاجة بقابس كهربائي إذا كان منفذ التيار الكهربائي غير محكم.
- ينبغي عدم نثر الماء على الأجزاء الداخلية أو الخارجية للتلاجة لدواعي السلامة.

المخاوف البيئية

متوافق مع تشريعات WEEE، التخلص من المنتجات التالفة



يشير الرمز  الموجود على المنتج أو العبوة إلى أن هذا المنتج لا يمكن التعامل معه على أنه مخلفات منزلية. وبدلاً من ذلك، يجب تسليمه إلى نقطة التجميع لإعادة تدوير المعدات الكهربائية والإلكترونية. من خلال التحقق من أنه تم التخلص من هذا المنتج بشكل صحيح، سوف تساعد على منع الآثار السلبية المحتملة على البيئة وصحة الإنسان، والتي يمكن أن تسببها المعالجة غير الصحيحة لهذا المنتج. للحصول على مزيد من المعلومات حول إعادة تدوير هذا المنتج، يرجى الاتصال بمكتب البلدية المحلية أو وخدمة

التخلص من المخلفات المنزلية الخاصة بك أو المحل الذي اشترت منه هذا المنتج.



معلومات التغليف

تم تصنيع مواد التغليف الخاصة بهذا المنتج من مواد قابلة لإعادة التصنيع وفقاً للوائح البيئية المحلية الخاصة بنا. لا تتخلص من مواد التعبئة مع النفايات المنزلية أو النفايات الأخرى. بل تتخلص منها في نقاط استلام مواد التغليف المعينة من قبل السلطات المحلية.

لا تنس...

يجب عدم التخلص من أي مواد قابلة لإعادة التدوير حفاظاً على الطبيعة وثروة الموارد القومية.

المحتويات

10	الإعداد	5	معلومات السلامة
10	الاستخدام اليومي	6	المخاوف البيئية
12	الصيانة والتنظيف	7	وصف المنتج
13	ماذا تفعل إذا	8	الاستخدام لأول مرة
16	ضمان ايكيا	8	البيانات الفنية
		9	التركيب

معلومات السلامة

- لا تتلف الأجزاء حيث يتم تدوير الهواء البارد بأدوات حفر أو قطع. فقد ينفجر الهواء البارد عند ثقب قنوات الغاز أو المبخر أو وصلات الأنابيب أو طلاءات السطح، وقد يتسبب ذلك في حدوث اعتلال للجلد وإصابات للعين.
- لا تغط فتحات تهوية الثلاجة أو تسدها بأي مواد.
- يجب إجراء إصلاحات الأجهزة الكهربائية بواسطة شخص مؤهل فقط. فعمليات الإصلاح التي يقوم بها أشخاص غير مؤهلين قد تمثل خطورة على المستخدم.

- يجب عدم الاحتفاظ في الثلاجة بالمواد القابلة للاشتعال أو المنتجات التي تحتوي على غازات قابلة للاشتعال (مثل الإسبراي) وكذلك المواد القابلة للانفجار.

- في حالة وقوع أي عطل أو أثناء أي عملية صيانة أو أعمال إصلاح، أفضل الثلاجة عن مصدر التيار الكهربائي الرئيسي إما بإغلاق المنصهر المعني أو بنزع قابس التيار الكهربائي الخاص بالجهاز.
- لا تجذب الكابل بل اجذب من القابس.
- ضع المشروبات رأسياً وهي مغطاة بإحكام.
- يجب عدم استخدام أدوات ميكانيكية أو أية وسائل أخرى للتسريع من عملية إزالة التجميد، بخلاف الأدوات التي توصي بها الجهة المصنعة.
- هذا الجهاز غير معد للاستخدام بواسطة الأفراد ذوي القدرات الجسمية والحسية والذهنية المحدودة، أو الأفراد الذين يفتقدون للخبرة والمعرفة (بما في ذلك الأطفال) ما لم يتم الإشراف عليهم أو إعطائهم تعليمات استخدام الجهاز بواسطة شخص مسؤول عن سلامتهم أو الشخص الذي سيقوم بإعطائهم التعليمات الخاصة باستخدام المنتج.
- لا تقم بتشغيل الثلاجة وهي تالفة. استشر مركز الخدمة إذا لديك أي شك.
- يمكن ضمان السلامة الكهربائية للثلاجة فقط إذا كان نظام التوصيل الأرضي في منزلك يتوافق مع المعايير.
- إن تعريض الجهاز للأمطار والثلج والشمس والرياح يمثل خطورة فيما يتعلق بالسلامة الكهربائية.
- اتصل بفني صيانة مؤهل في حالة وجود تلف بكابل الطاقة لتجنب المخاطر.
- لا تصل الثلاجة بالتيار الكهربائي أبداً أثناء عملية التركيب. وإلا، فهناك خطر أن تلقى مصراعك أو تلتحق بك إصابة خطيرة.

يرجى فحص المعلومات التالية. ربما يؤدي الإخفاق في اتباع هذه المعلومات إلى إصابات أو تلف للممتلكات. ومن ثم، قد تصبح كل التزامات الفعالية والضمان غير سارية. قطع الغيار الأصلية سوف يتم توفيرها لمدة 10 سنوات، بدءاً من تاريخ شراء المنتج.

الاستخدام المخصص

هذا المنتج مخصص للاستخدام:

- داخل المنزل وفي الأماكن المغلقة كالمنازل؛
- في بيئات العمل المغلقة مثل المخازن والمكاتب؛
- في مناطق السكن المغلقة مثل منازل المزرعة والفنادق والشقق الفندقية.
- يجب عدم استخدامه في الهواء الطلق.

السلامة العامة

- إذا أردت التخلص من الجهاز، فيوصى باستشارة مركز الخدمة المعتمد لمعرفة المعلومات المطلوبة والهيئات المعتمدة.
- استشر مركز الخدمة المعتمد حول كل الاستفسارات والمشكلات المتعلقة بالثلاجة. لا تتدخل ولا تدع أحداً يتدخل في صيانة الجهاز دون إخبار مراكز الخدمة المعتمدة.
- بالنسبة للمنتجات المزودة بمقصورة المجمد، لا تأكل بسكويت الأيس كريم ومكعبات الثلج مباشرة بعد إخراجها من مقصورة المجمد. (فقد يسبب هذا لسعة صقيع داخل فمك.)
- بالنسبة إلى المنتجات المزودة بمقصورة المجمد: لا تضع المشروبات الساخنة المعبأة أو الموضوعية في زجاجات في مقصورة المجمد. وإلا، فقد تنفجر.
- لا تلمس الطعام المجمد باليد، فقد يلتصق بيدك.
- أفضل قابس التيار الكهربائي قبل تنظيف الثلاجة أو إزالة الثلج.
- لا يجب استخدام البخار أو مواد التنظيف بالبخار أبداً في التنظيف أو عمليات إزالة الثلج من الثلاجة. ففي مثل هذه الحالة، قد يتفاعل البخار مع القطع الكهربائية ويؤدي إلى قطع التيار الكهربائي أو وقوع صدمة كهربائية.
- لا تستخدم مطلقاً قطع الثلاجة، مثل الباب كوسيلة دعم أو للوقوف عليه.
- لا تستخدم أي أجهزة كهربائية داخل الثلاجة.

VINDÅS

ar



Design and Quality
IKEA of Sweden