

BG

SK

SI

HR

RS

# TVÄTTAD



Design and Quality  
IKEA of Sweden

<b>БЪЛГАРСКИ</b>	<b>3</b>
<b>SLOVENSKY</b>	<b>12</b>
<b>SLOVENŠČINA</b>	<b>20</b>
<b>HRVATSKI</b>	<b>28</b>
<b>СРПСКИ</b>	<b>36</b>

### Информация за безопасност

Преди монтирането и употребата на уреда внимателно прочетете предоставените инструкции. Производителят не е отговорен за наранявания или повреди в резултат на неправилна инсталация или употреба. Винаги дръжте инструкциите на безопасно и лесно достъпно място за справка в бъдеще.

### Безопасност за децата и хората с ограничени способности

- Този уред може да бъде използван от деца над 8 годишна възраст, както и лица с намалени физически, сетивни и умствени възможности или лица без опит и познания, само ако те са под наблюдение или бъдат инструктирани относно безопасната употреба на уреда и възможните рискове.
- Деца между 3- и 8-годишна възраст и хора с тежки или комплексни увреждания трябва да се държат далеч от уреда, освен ако не са под постоянно наблюдение.
- Деца под 3-годишна възраст трябва да се държат далеч от уреда, освен ако не са под постоянно наблюдение.
- Не позволявайте на деца да си играят с уреда.
- Дръжте всички опаковки далеч от деца и изхвърлете опаковките по местните правила.
- Пазете препаратите далеч от деца.
- Пазете децата и домашните любимци далеч от уреда, когато вратичката е отворена.
- Ако уредът има устройство за детска безопасност, то трябва да се активира.
- Деца не трябва да извършват почистване или поддръжка на уреда без надзор.

## Основна безопасност

- Не променяйте предназначението на уреда.
- Този уред е предназначен за употреба в домашни условия и подобни приложения като:
  - кухненски зони за персонал в магазини, офиси и други работни места.
  - от клиенти в хотели, мотели, помещения за краткосрочен наем и други среди от жилищен тип;
  - зони за обща употреба в блокове или обществени перални.
- Не превишавайте обема на максимално зареждане от 8 кг (вижте глава „Таблица с програми“).
- Работното налягане на водата на входната точка на водата от изходната връзка трябва да е между 0,5 бара (0,05 МРа) и 8 бара (0,8 МРа).
- Вентилационният отвор в основата не бива да бъде покриван от килим или други постелки за под.
- Уредът трябва да е свързан към водопровода с новопредоставения комплект маркучи или други такива, предоставени от оторизирания сервизен център.
- Старият комплект маркучи не трябва да се използва повторно.
- Ако хранващият кабел е повреден, той трябва да се смени от производителя, негов оторизиран сервизен център или квалифицирано лице, за да се избегне опасност.
- Преди обслужване на уреда го изключете и извадете щепсела от хранващия контакт.
- Не почиствайте уреда чрез пръскане с вода под налягане и/или пара.
- Почиствайте уреда с навлажнена кърпа. Използвайте само неутрални препарати. Не използвайте абразивни

продукти, грапави, почистващи кърпи, разтворители или метални предмети.

## Инструкции за безопасност

### Инсталиране



Инсталацията трябва да отговаря на съответните национални разпоредби.

- Извадете всички опаковки и болтове за превозване, включително гумената втулка с пластмасов разделител.
- Дръжте транзитните болтове на сигурно място. Ако уредът ще се мести в бъдеще, те трябва да се монтират отново, за да се заключи барабана и да се предотврати вътрешно нараняване.
- Винаги внимавайте, когато местите уреда, тъй като е тежък. Винаги използвайте предпазни ръкавици и затворени обувки.
- Следвайте инструкциите за инсталиране, приложени към уреда.
- Не използвайте уреда, преди да го инсталирате във вградената конструкция заради безопасността.
- Не монтирайте и не използвайте повреден уред.
- Не инсталирайте и не използвайте уреда, когато температурата може да е по ниска от 0°C или когато е изложен на атмосферни влияния.
- Подът, където ще се монтира уредът, трябва да е равен, стабилен, устойчив на топлина и чист.
- Уверете се, че има циркулация на въздух между уреда и пода.
- Когато уредът е поставен в постоянното си положение, проверете дали е напълно нивелиран с помощта на нивелир. Ако не е, наместете крачетата.
- Не инсталирайте уреда директно над отточния канал.
- Не пръскайте вода върху уреда и не го излагайте на прекомерна влажност.

- Не монтирайте уреда там, където вратичката на уреда не може да се отвори напълно.
- Не поставяйте контейнер за събиране на евентуален теч на вода под уреда. Свържете се със Оторизиран сервизен център, за да проверите кой аксесоар може да използвате.

### Свързване към електрическата мрежа



**ВНИМАНИЕ!** Риск от пожар или токов удар.

- Уредът трябва да е заземен.
- Винаги използвайте правилно монтиран контакт със защита от токов удар.
- Уверете се, че параметрите на табелката с технически данни са съвместими с електрическите данни на захранващата мрежа.
- Не използвайте разклонители или адаптери с много входове.
- Внимавайте да не повредите захранващия щепсел и захранващия кабел. Ако захранващият кабел трябва да бъде подменен, това трябва да бъде извършено от нашия оторизиран сервизен център.
- Свържете кабела за захранването към контакта единствено в края на инсталацията. Уверете се, че щепселът за захранване е достъпен след инсталирането.
- Не пипайте захранващия кабел или щепсела с мокри ръце.
- Не издърпвайте захранващия кабел, за да изключите уреда. Винаги издърпвайте щепсела на захранването.

### **Свързване към водоподаването**

- Не нанасяйте щети по маркучите за вода.
- Преди свързване с нови тръби, неизползвани от дълго време, където са правени ремонти или са прикачени нови устройства (водомери, и т.н.), оставете водата да тече, докато не се избистри.
- Уверете се, че няма видими течове по време на и след първото използване на уреда.
- Не използвайте удължение за маркуч, ако маркучът за подаване на вода е твърде къс. Свържете се с оторизирания сервизен център за подмяна на маркучите за подаване на вода.
- Докато разопаковате уреда е възможно да видите вода да се излива от източващия маркуч. Това се дължи на тестването на уреда с използване на вода в завода.
- Можете да удължите маркуча за източване до максимум 400 см. Свържете се с оторизирания сервизен център за другия маркуч за източване и удължението.
- Уверете се, че има достъп до крана след инсталацията.

### **Употреба**



**ВНИМАНИЕ!** Опасност от нараняване, токов удар, пожар, изгаряне или повреда на уреда.

- Следвайте инструкциите върху опаковката на перилния препарат.
- Не поставяйте запалителни материали или предмети, които са напоени със запалителни материали, в уреда, в близост до него или върху него.
- Не перете платове, които са силно замърсени с масло, грес или други мазни вещества. Това може да повреди гумените части на пералната машина. Такива платове трябва да бъдат изпрани предварително на ръка, преди

да бъдат заредени в пералната машина.

- Не докосвайте стъклената врата, докато програмата работи. Стъклото може да се нагорещи.
- Уверете се, че всички метални предмети са премахнати от прането.

### **Вътрешно осветление**



**ВНИМАНИЕ!** Опасност от нараняване.

- Относно лампата(ите) вътре в този продукт и резервните лампи, продавани отделно: Тези лампи са предназначени да издържат на екстремни физически условия в домакински уреди, като температура, вибрации, влажност или са предназначени да сигнализират информация за работното състояние на уреда. Те не са предназначени за използване в други приложения и не са подходящи за осветяване на помещения в домакинството.
- За подмяна на вградената лампичка се обърнете към оторизиран сервизен център.

### **Обслужване**

- За поправка на уреда се свържете с оторизиран сервизен център. Използвайте само оригинални резервни части.
- Моля, имайте предвид, че собственоръчната поправка или поправка, която не е извършена от специалист може да има последици, свързани с безопасността и да анулира гаранцията.
- Следните резервни части ще бъдат налични в рамките на 10 години след като моделът е спрял от производство: мотор и четки за мотор, трансмисия между мотор и барабан, помпи, амортизатори и пружини, барабан за измиване, главина на барабан и съответните лагери, нагреватели и нагряващи елементи, вкл. термпомпи,

тръби и съответното оборудване, като маркучи, клапани, филтри и спиращи водата клапани, печатни платки, електронни дисплеи, клавишни превключватели, термостати и датчици, софтуер и фирмуер, вкл. зануляване на софтуер, врата, панти за врата и уплътнители, други уплътнители, комплект за заключване за врата, пластмасова периферия, като дозатор за миещ препарат. Моля, имайте предвид, че някои от тези резервни части са налични само за професионални техници и не всички резервни части са подходящи за всички модели.

- Изключете уреда от електрозахранването и водоподаването.
- Извадете захранващия ел. кабел в близост до уреда и го изхвърлете.
- Премахнете дръжката на вратичката, за да предотвратите заклещването на деца или домашни любимци в барабана.
- Изхвърлете уреда в съответствие с местните изисквания за изхвърляне на "Отпадъци от електрическо и електронно оборудване (ОЕЕО)".

**Изхвърляне**

**⚠ ВНИМАНИЕ!** Риск от нараняване или задушаване.

**Грижа и почистване**

**Периодичното почистване спомага за удължаването на работата на уреда Ви.**

След всеки цикъл, оставайте вратичката и дозатора за препарати открити, за да има циркулация на въздух и да изсушите уреда: това ще предотврати образуването на плесен и миризми.

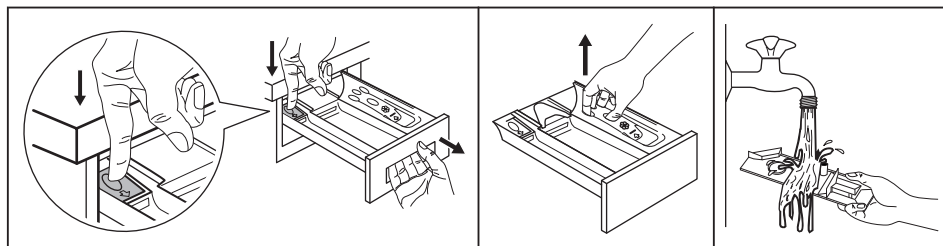
Ако уредът не се използва дълго време: затворете крана за вода и изключете уреда от контакта.

График с показатели за периодично почистване:

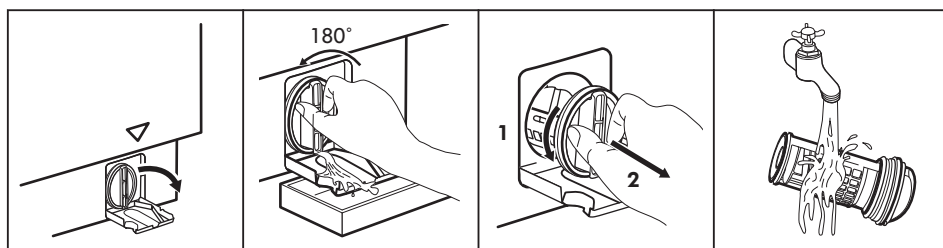
Отстр. на котл. камък	Два пъти в годината
Профилактично пускане на програмата за пране	Веднъж месечно

Почистване на уплътнението на вратата	На всеки два месеца
Почистване на барабана	На всеки два месеца
Почистване на дозатор за препарати	На всеки два месеца
Почистване на филтър на дренажна помпа	Два пъти в годината
Почистване на входящия маркуч и филтъра на вентила	Два пъти в годината

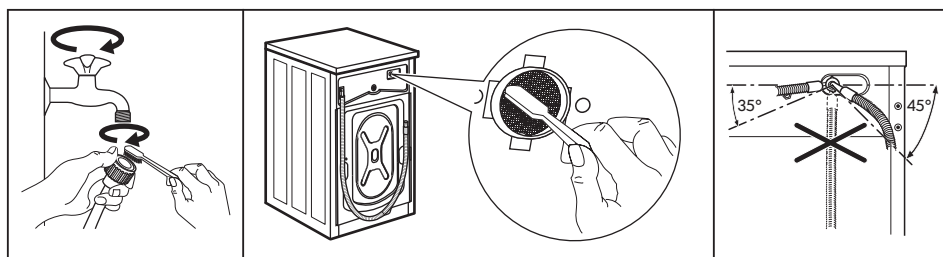
**Почистване на отделението за дозиране на перилни препарати и канала на отделението**



**Почистване на помпата за източване**



**Почистване на маркуча за подаване на вода и филтъра на вентила**



**ГАРАНЦИЯ НА ИКЕА**

**За какъв срок е валидна гаранцията на ИКЕА?**

Тази гаранция е валидна в продължение на 5 години след първоначалната дата на покупка на Вашия уред от ИКЕА. Като доказателство за покупката се изисква първоначалната касова бележка. Ако в

рамките на гаранционния срок бъде извършена сервизна работа, това не удължава гаранционния срок за уреда.

**Кой извършва сервизното обслужване?**

Доставчикът на сервизно обслужване на ИКЕА извършва обслужване посредством



свои собствени сервиси или мрежа от упълномощени сервисни партньори.

### Какво покрива тази гаранция?

Гаранцията покрива дефекти на уреда, които са предизвикани от дефектна конструкция или дефекти в материалите, настъпили след датата на покупка от IKEA. Тази гаранция важи само при домашна употреба. Изключенията са посочени под заглавие "Какво не се покрива от тази гаранция?". В рамките на гаранционния срок се покриват разходите за отстраняване на дефекта, като ремонт, части, труд и пътуване, при условие че уредът е достъпен за ремонт без специални разходи и че дефектът е свързан с неизправна конструкция или дефект в материалите, покриван от гаранцията. При тези условия се прилагат Директивите на ЕС (№ 99/44/ЕО) и съответната местна нормативна уредба. Сменените части стават собственост на IKEA.

### Какво ще направи IKEA, за да отстрани проблема?

Определеният сервисен доставчик на IKEA ще провери продукта и ще реши по свое усмотрение дали той се покрива от тази гаранция. Ако се установи, че се покрива, сервисният доставчик на IKEA или негов упълномощен сервисен партньор чрез своя собствен сервис по свое усмотрение или ще ремонтира дефектния продукт, или ще го смени със същия или сравним такъв.

### Какво не се покрива от тази гаранция?

- Нормално износване и изхабяване
- Умишлена или предизвикана от небрежност повреда, повреда, предизвикана от неспазване на инструкциите за работа, от неправилно инсталиране или от свързване към неподходящо напрежение, повреда, предизвикана от химична или електрохимична реакция, ръжда, корозия или повреда от вода, включително, но не само повреда, предизвикана от прекомерно

количество варовик в подаваната вода, повреда, предизвикана от ненормални условия на околната среда.

- Консумативи, включително батерии и електрически крушки.
- Нефункционални и декоративни части, от които не зависи нормалното използване на уреда, включително драскотини и възможни разлики в цветовете.
- Случайна повреда, предизвикана от чужди тела или материи, както и почистване и отпушване на филтри, системи за оттичане или чекмеджета за сапун.
- Повреда на следните части: стъклокерамика, принадлежности, кошници за съдове и прибори, тръби за подаване и оттичане, уплътнения, електрически крушки и плафони на крушки, ключове, корпуси и части на корпуси. С изключение на случаите, когато такива повреди могат да се докажат като предизвикани от дефекти в производството.
- Случаи, в които не е установен дефект при посещението на техник.
- Ремонти, които не са извършени от посочените от нас сервисни доставчици и/или упълномощени сервисни партньори или при които са използвани неоригинални части.
- Ремонти, предизвикани от инсталация, която е дефектна или не отговаря на спецификациите.
- Употреба на уреда в среда, която не е домашна, т. е. професионална употреба.
- Повреди от транспортиране. Ако клиентът сам транспортира продукта до дома си или друг адрес, IKEA не носи отговорност за повреди, които могат да възникнат при транспортирането. Ако обаче IKEA доставя продукта до адреса за доставка на клиента, то повреда на продукта, която възникне при такава доставка, се покрива от тази гаранция.
- Цена за извършване на първоначално инсталиране на уреда на IKEA. Ако обаче доставчик на услуги на IKEA или

негов оторизиран сервизен партньор ремонтира или замени уреда при условията на тази гаранция, то доставчикът на услуги или неговият оторизиран сервизен партньор ще инсталират повторно ремонтирания уред или заменяция уред, ако това е необходимо.

Това ограничение не важи за работата без дефекти, извършена от квалифициран специалист с използване на наши оригинални части с цел да се пригоди уредът към спецификациите за техническа безопасност на друга страна от ЕС.

### Как се прилага законодателството на страната

Гаранцията на IKEA ви дава определени законови права, които отговарят на или превишават всички местни законови изисквания, които може да са различни за различните страни.

### Област на валидност

За уреди, закупени в една страна от ЕС и пренесени в друга страна от ЕС, сервиз се осигурява в рамките на гаранционните условия, нормални за новата страна. Задължение за извършване на сервиз в рамките на гаранцията съществува само ако:

- уредът отговаря на и е инсталиран в съответствие с техническите спецификации на страната, в която е направен гаранционният иск;
- уредът отговаря на и е инсталиран в съответствие с Инструкциите за инсталиране и Информацията за безопасност в Ръководството за потребителя.

### Специализиран сервиз за поддръжка на уреди на IKEA:

Не се колебайте да се обърнете към сервиза за поддръжка на IKEA за следното:

1. иск при условията на тази гаранция;
2. въпроси за разясняване на инсталирането на уред на IKEA в

специализираните кухненски мебели на IKEA. Сервизът не може да дава разяснения, свързани с:

- общото инсталиране на кухни IKEA;
- свързване към електроинсталацията (ако уредът е предоставен без щепсел и кабел), към водопровод и газова инсталация, тъй като то трябва да се извърши от упълномощен сервизен техник.

3. въпроси за разясняване по съдържанието на ръководство за потребителя и спецификации на уреда на IKEA.

За да се осигури предоставянето на най-добрата помощ за вас, прочетете внимателно Инструкциите за инсталиране и/или раздела "Ръководство за потребителя" в тази книжка, преди да се обърнете към нас.

### Как да ни намерите, ако се нуждаете от нашия сервиз



Проверете на последната страница на това ръководство за пълния списък на лица за контакт, определени от IKEA, и телефонните номера в съответната страна.

**i** За да ви предоставим по-бързо обслужване, препоръчваме да използвате определените телефонни номера от списъка накрая на това ръководство. Използвайте винаги номерата от списъка в книжката, предназначена за уреда, за който се нуждаете от помощ. Преди да ни се обадите, уверете се, че разполагате с номера на артикул на ИКЕА (8-цифрен код) и със серийния номер (8-цифрен код, който се намира на табелката с технически данни) на уреда, за който се нуждаете от нашата помощ.

**i** **ЗАПАЗЕТЕ КАСОВАТА БЕЛЕЖКА ОТ ПРОДАЖБАТА!** Това е вашето доказателство за покупка и е необходимо, за да бъде гаранцията в сила. Обърнете внимание, че на касовата бележка е даден и номерът на артикул на ИКЕА (8-цифрен код) за всеки от уредите, които сте закупили.

### **Необходима ли ви е допълнителна помощ?**

За всички допълнителни въпроси, които не са свързани със сервизно обслужване, се обръщайте към центъра за обслужване в нашия най-близък магазин на ИКЕА. Препоръчваме внимателно да прочетете документацията на уреда, преди да се обърнете към нас.

## **Bezpečnostné informácie**

Pred inštaláciou a používaním spotrebiča si pozorne prečítajte priložený návod na používanie. Výrobca nezodpovedá za zranenia ani za škody spôsobené nesprávnou montážou alebo používaním. Tieto pokyny uskladnite na bezpečnom a prístupnom mieste, aby ste do nich mohli v budúcnosti nahliadnuť.

### **Bezpečnosť detí a zraniteľných osôb**

- Tento spotrebič smú používať deti staršie ako 8 rokov a osoby so zníženou fyzickou, zmyslovou alebo psychickou spôsobilosťou alebo nedostatkom skúseností a znalostí, iba ak sú pod dozorom zodpovednej osoby alebo ak boli zodpovednou osobou poučené o bezpečnom používaní spotrebiča a rozumejú prípadným rizikám.
- Deti od 3 do 8 rokov a osoby s vysokou mierou postihnutia nesmú mať prístup k spotrebiču, pokiaľ nie sú pod nepretržitým dozorom.
- Deti do 3 rokov nesmú mať prístup k spotrebiču, iba ak sú nepretržite pod dohľadom zodpovednej osoby.
- Nedovoľte, aby sa deti hrali so spotrebičom.
- Obaly vždy uschovajte mimo dosahu detí a náležite ich zlikvidujte.
- Umývacie/pracie/čistiace prostriedky uschovajte mimo dosahu detí.
- Keď sú dvierka otvorené, nedovoľte deťom a domácim zvieratám, aby sa k nim priblížili.
- Ak má spotrebič detskú poistku, mala by byť zapnutá.
- Deti nesmú spotrebič bez dozoru čistiť ani vykonávať žiadnu údržbu na spotrebiči.

## Všeobecná bezpečnosť

- Nemeňte technické parametre tohto spotrebiča.
- Tento spotrebič je určený na používanie v domácnosti a podobnom prostredí, ako sú napr.:
  - kuchynky pre zamestnancov v obchodoch, kanceláriách a iných pracovných prostrediach,
  - pre klientov v hoteloch, motelloch, nocľahoch s raňajkami a inom obytnom prostredí,
  - spoločné priestory v bytových blokoch alebo samoobslužných práčovniach.
- Neprekračujte maximálnu náplň 8 kg (pozrite si kapitolu „Tabuľka programov“).
- Prevádzkový tlak vody v mieste vstupu vody z prípojky musí byť v rozmedzí od 0,5 bar (0,05 MPa) do 8 bar (0,8 MPa).
- Vetrací otvor v dolnej časti spotrebiča nesmie byť zakrytý kobercom, podložkou ani inou pokrývkou podlahy.
- Spotrebič treba zapojiť do vodovodnej siete pomocou novej dodanej súpravy hadíc alebo iných nových súprav hadíc dodaných autorizovaným servisným strediskom.
- Staré súpravy hadíc sa nesmú opätovne použiť.
- Ak je poškodený elektrický napájací kábel, musíte ho dať vymeniť u výrobcu, v autorizovanom servisnom stredisku alebo u kvalifikovanej osoby, aby sa predišlo nebezpečenstvu.
- Pred vykonávaním údržby spotrebič vypnite a vytiahnite jeho zástrčku zo sieťovej zásuvky.
- Na čistenie spotrebiča nepoužívajte prúd vody pod tlakom a/alebo paru.
- Vyčistite spotrebič vlhkou handrou. Používajte iba neutrálne saponáty. Nepoužívajte abrazívne výrobky, špongie s abrazívnou vrstvou, rozpúšťadlá ani kovové predmety.

## Bezpečnostné pokyny

### Inštalácia

**i** Inštalácia musí byť v súlade s príslušnými nariadeniami v danej krajine.

- Odstráňte všetky časti obalu a prepravné skrutky vrátane gumeného puzdra s plastovou rozpernou vložkou.
- Prepravné skrutky uschovajte na bezpečnom mieste. V prípade budúceho presunu spotrebiča ich budete musieť opäť naskrutkovať, aby ste zablokovaním bubna zabránili vnútornému poškodeniu.
- Vždy dávajte pozor, ak presúvate spotrebič, pretože je ťažký. Vždy používajte ochranné rukavice a uzavreté obuv.
- Dodržiavajte pokyny na inštaláciu dodané so spotrebičom.
- Z bezpečnostných dôvodov spotrebič nepoužívajte, ak nie je správne nainštalovaný do nábytku určeného na zabudovanie.
- Poškodený spotrebič neinštalujte ani nepoužívajte.
- Spotrebič neinštalujte ani nepoužívajte na miestach, kde môže byť teplota nižšia ako 0 °C alebo kde je spotrebič vystavený poveternostným vplyvom.
- Podlaha, kde má byť spotrebič umiestnený, musí byť rovná, stabilná, čistá a odolná voči vyššej teplote.
- Zabezpečte prúdenie vzduchu medzi spotrebičom a podlahou.
- Po umiestnení spotrebiča do konečnej trvalej polohy skontrolujte pomocou vodováhy, či je vo vodorovnej polohe. Ak nie je vo vodorovnej polohe, zvýšte alebo znížte nožičky podľa potreby.
- Spotrebič neinštalujte priamo nad odtok v podlahe.
- Spotrebič nepostrekujte vodou a nevystavujte ho nadmernej vlhkosti.
- Spotrebič neinštalujte tam, kde dvierka spotrebiča nemožno úplne otvoriť.
- Pod spotrebič nedávajte zatvorenú nádobu na zachytávanie eventuálne

unikajúcej vody. Informácie o povolenom príslušenstve vám poskytne autorizované servisné stredisko.

### Zapojenie do elektrickej siete



**VAROVANIE!** Nebezpečenstvo požiaru a zásahu elektrickým prúdom.

- Spotrebič musí byť uzemnený.
- Vždy používajte správne nainštalovanú zásuvku odolnú proti nárazom.
- Uistite sa, že parametre na typovom štítku sú kompatibilné s elektrickým napätím zdroja napájania.
- Nepoužívajte viaczásuvkové adaptéry ani predlžovacie káble.
- Uistite sa, že zástrčka a prívodný elektrický kábel nie sú poškodené. Ak prívodný elektrický kábel spotrebiča treba vymeniť, túto operáciu smie urobiť iba pracovník autorizovaného servisného strediska.
- Sieťovú zástrčku pripojte do sieťovej zásuvky až po dokončení inštalácie. Po inštalácii sa uistite, že máte prístup k sieťovej zástrčke.
- Nedotýkajte sa elektrického napájacieho kábla ani jeho zástrčky mokrymi rukami.
- Spotrebič neodpájajte ťahaním za napájací kábel. Vždy ťahajte za sieťovú zástrčku.

### Pripojenie na vodovodné potrubie

- Vodné hadice nesmiete poškodiť.
- Pred pripojením k novým potrubiam alebo potrubiam, ktoré boli opravené alebo vybavené novými zariadeniami (vodomery atď.), nechajte vodu stiecť, kým nebude čistá a číra.
- Uistite sa, že počas alebo po prvom použití spotrebiča neuniká viditeľná voda.
- Ak je prívodná hadica príliš krátka, nepoužívajte predlžovaciu hadicu. Obráťte sa na autorizované servisné stredisko a požiadajte o výmenu prívodnej hadice.

- Pri rozbaľovaní spotrebiča môže dôjsť k vytečeniu vody z odtokovej hadice. Je to spôsobené použitím vody pri testovaní spotrebičov v továrni.
- Odtokovú hadicu môžete predĺžiť na dĺžku max. 400 cm. Ak potrebujete inú odtokovú hadicu, prípadne ju chcete predĺžiť, obráťte na autorizované servisné stredisko.
- Po inštalácii sa uistite, že máte prístup k vodovodnému kohútiku.

## Používanie



**VAROVANIE!** Hrozí nebezpečenstvo poranenia, zásahu elektrickým prúdom, požiaru, popálenín alebo poškodenia spotrebiča.

- Dodržiavajte bezpečnostné pokyny na obale umývacieho prostriedku.
- Horľavé produkty alebo predmety, ktoré obsahujú horľavé látky, nekladajte do spotrebiča, do jeho blízkosti ani naň.
- Neperte tkaniny silne znečistené olejom, masťou alebo inými masťnými látkami. Môže dôjsť k poškodeniu gumených dielov práčky. Takúto bielizeň pre pranie v práčke predperť v rukách.
- Počas spusteného programu sa nedotýkajte skla dvierok. Sklo môže byť horúce.
- Uistite sa, že ste z bielizne odstránili všetky kovové predmety.

## Vnútorňé osvetlenie



**VAROVANIE!** Hrozí nebezpečenstvo poranenia.

- Informácie o žiarovke/žiarovkách vnútri tohto výrobku a náhradných dieloch osvetlenia, ktoré sa predávajú samostatne: Tieto žiarovky sú navrhnuté tak, aby odolali extrémnym podmienkam v domácich spotrebičoch, ako napr. teplota, vibrácie, vlhkosť, alebo slúžia ako ukazovatele prevádzkového stavu spotrebiča. Nie sú určené na používanie

iným spôsobom a nie sú vhodné na osvetlenie priestorov v domácnosti.

- Ak treba vymeniť vnútorné osvetlenie, obráťte sa na autorizované servisné stredisko.

## Servis

- Ak treba dať spotrebič opraviť, obráťte sa na autorizované servisné stredisko. Používajte iba originálne náhradné diely.
- Nezabudnite, že vlastnoručná alebo neprofesionálna oprava môže mať bezpečnostné následky a mohla by spôsobiť zánik záruky.
- Nasledovné náhradné diely budú dostupné do dobu 10 rokov od ukončenia predaja modelu: motor a kefy motora, prevodovka medzi motorom a bubnom, čerpadlá, tlmiče a pružiny, prací bubon, bubnová trojnožka a súvisiace guľičkové ložiská, ohrievače a ohrevné prvky, vrátane tepelných čerpadiel, potrubí a súvisiacej výbavy vrátane hadíc, ventilov, filtrov a systémov aquastop, dosky plošných spojov, elektronické displeje, tlakové spínače, termostaty a senzory, softvér a firmvér vrátane resetovacieho softvéru, dverí, závesu dverí a tesnení, iných tesnení, súpravy zamykania dverí, plastové periférie ako dávkovače pracieho prostriedku. Upozorňujeme, že niektoré z týchto dielov môžu byť dostupné iba pre profesionálnych opravárov, a že nie všetky náhradné diely sú vhodné pre všetky modely.

## Likvidácia



**VAROVANIE!** Hrozí nebezpečenstvo poranenia alebo udusenía.

- Spotrebič odpojte od elektrickej siete a prívodu vody.
- Prívodný elektrický kábel odrežte blízko pri spotrebiči a zlikvidujte ho.
- Odstráňte západku dvierok, aby ste zabránili uviaznutiu detí a domácich zvierat v bubne.

- Spotrebič zlikvidujte v súlade s miestnymi požiadavkami na recykláciu elektrických a elektronických spotrebičov (WEEE).

## Ošetrovanie a čistenie

### Periodické čistenie pomáha predĺžiť životnosť vášho spotrebiča.

Po každom cykle nechajte dvierka a dávkovač pracieho prostriedku mierne pootvorené, aby sa dosiahla cirkulácia vzduchu a vysušila vlhkosť vnútri spotrebiča: zabráni sa tvorbe plesní a zápachu.

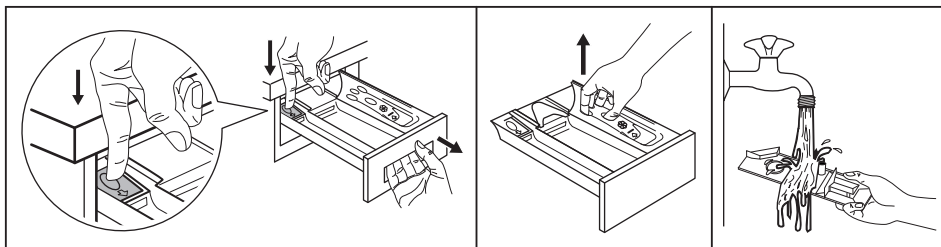
Ak spotrebič nepoužívate dlhší čas: zatvorte vodovodný ventil a odpojte spotrebič od elektrickej siete.

Indikatívny harmonogram periodického čistenia:

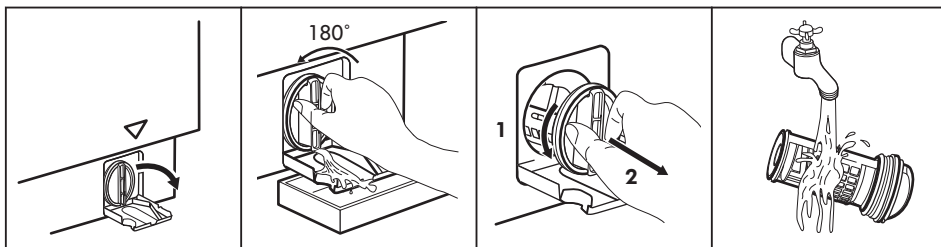
Odvápňovanie	Dvakrát ročne
Program na údržbu práčky	Jedenkrát ročne

Vyčistite tesnenia dvierok	Každé dva mesiace
Vyčistite bubon	Každé dva mesiace
Vyčistite dávkovač pracieho prostriedku	Každé dva mesiace
Vyčistite filter odtokového čerpadla	Dvakrát ročne
Vyčistite filter v prívodnej hadici a filter ventilu	Dvakrát ročne

### Vyčistenie zásuvky na prací prostriedok a výklenku na umiestnenie zásuvky

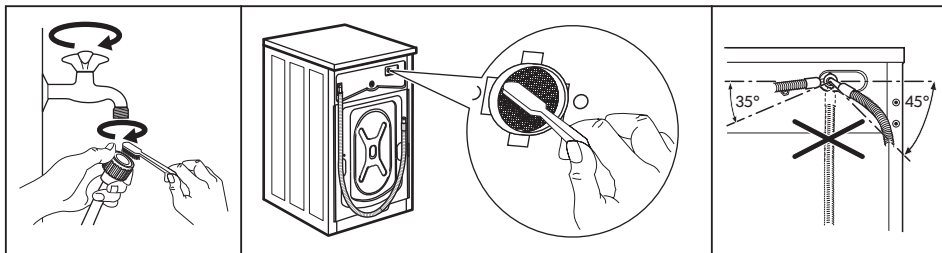


### Čistenie odtokového čerpadla





## Čistenie prívodnej hadice a filtra ventilu



## ZÁRUKA IKEA

### Ako dlho platí záruka IKEA?

Táto záruka platí počas 5 rokov od pôvodného dátumu kúpy spotrebiča v predajni IKEA. Ako doklad o kúpe sa vyžaduje originálny pokladničný blok. V prípade záručnej opravy sa záručná doba spotrebiča nepredlži.

### Kto vykonáva servis?

Servisná služba IKEA zaručuje servis prostredníctvom vlastných prevádzok alebo siete servisných partnerov.

### Na čo sa vzťahuje záruka?

Záruka sa vzťahuje na poruchy spotrebiča spôsobené výrobnými alebo materiálovými chybami od dátumu nákupu v predajni IKEA. Táto záruka sa vzťahuje výhradne na spotrebiče používané v domácnosti. Výnimky sú uvedené pod titulom "Na čo sa nevzťahuje táto záruka?" Počas doby platnosti záruky budú náklady na odstránenie porúch, napr. opravy, náhradné diely, prácu a dopravu, hradené za podmienky, že spotrebič bude prístupný na vykonanie opravy bez toho, že by boli nevyhnutné špeciálne výdavky a že porucha je spôsobená výrobnými alebo materiálovými chybami, na ktoré sa vzťahuje záruka. Za týchto podmienok sa aplikujú predpisy EÚ (č. 99/44/EG) a príslušné miestne predpisy. Vymenené diely sa stanú vlastníctvom spol. IKEA.

### Čo spol. IKEA urobí pre nápravu problému?

Servisné stredisko určené spol. IKEA výrobok zhodnotí a rozhodne, na vlastnú zodpovednosť, či sa na poruchu spotrebiča vzťahuje záruka. V prípade, že sa na poruchu vzťahuje záruka, servisné stredisko IKEA alebo autorizovaný servisný partner prostredníctvom svojich vlastných servisných prevádzok, na vlastnú zodpovednosť, opraví pokazený výrobok alebo ho vymení za rovnaký alebo porovnateľný výrobok.

### Na čo sa nevzťahuje táto záruka?

- Normálne opotrebovanie a poškodenie.
- Úmyselné poškodenie alebo poškodenie nedbalosťou, škody spôsobené nedodržaním pracovných postupov, nesprávna inštalácia alebo zapojenie do elektrickej siete s nesprávnym napätím, poškodenie spôsobené chemickou alebo elektrochemickou reakciou, hrdza, korózia alebo poškodenie vodou vrátane škôd spôsobených nadmerným množstvom vodného kameňa v dodávanej vode, ale nielen tým, škody spôsobené mimoriadnymi podmienkami životného prostredia.
- Spotrebný materiál vrátane batérií a žiaroviek.
- Časti bez funkcií a dekoračné časti, ktoré bežne neovplyvňujú normálne používanie spotrebiča, vrátane škrabancov a možných farebných zmien.

- Náhodné poškodenie spôsobené cudzími predmetmi alebo látkami, poškodenie čistiacich alebo uvoľnených filtrov, systém, odvodu vody alebo zásuvky na saponáty.
- Poškodenie nasledujúcich častí: keramické sklo, príslušenstvo, koše na riad a príbor, prírodné a odtokové hadice, tesnenia, žiarovky a kryty osvetlenia, obrazovky, ovládacie gombíky, puzdrá a časti krytov. S výnimkou prípadov, kedy sa dá dokázať, že uvedené poškodenia sú následkom výrobných chýb.
- Prípady, pri ktorých nebola zistená žiadna porucha pri prehliadke technikom.
- Opravy, ktoré neboli vykonané v autorizovanom stredisku a/alebo stredisku autorizovaného servisného partnera alebo prípady, kedy neboli použité originálne náhradné diely.
- Opravy chýb spôsobených nesprávnou inštaláciou alebo za nedodržania technických špecifikácií.
- Použitie spotrebiča v prostredí odlišnom od domácnosti, napr. profesionálne použitie.
- Poškodenia spôsobené pri preprave. Ak zákazník prepravuje tovar domov alebo na nejakú inú adresu, IKEA nenesie zodpovednosť za žiadnu škodu, ktorá by mohla vzniknúť počas prepravy. Naopak, ak IKEA doručí výrobok zákazníkovi na jeho adresu, na poškodenia výrobku vzniknuté počas prepravy sa vzťahuje táto záruka.
- Náklady za vykonanie začiatkovej inštalácie spotrebiča IKEA. V prípade, že poskytovateľ servisných služieb IKEA alebo ním poverený servisný partner opraví alebo vymení spotrebič za podmienok tejto záruky, poskytovateľ servisných služieb alebo ním poverený servisný partner znovu nainštaluje opravený spotrebič alebo nainštaluje nahradený, podľa potreby.

Toto obmedzenie sa nevzťahuje sa bezporuchovú prácu vykonávanú odborníkom použitím našich originálnych dielov na prispôsobenie spotrebiča

technickým požiadavkám bezpečnostných predpisov inej krajiny EÚ.

### Ako sa aplikujú vnútroštátne predpisy

Záruka IKEA vám poskytuje špecifické práva, ktoré sa môžu zhodovať alebo presahovať nároky vnútroštátnych práv, meniacich sa v závislosti od krajiny.

### Oblasť platnosti

U spotrebičov kúpených v jednej krajine EÚ a prenesených do inej krajiny EÚ budú servis poskytovať prevádzky servisu za normálnych záručných podmienok novej krajiny. Povinnosť vykonania servisu v rámci záruky sa vzťahuje iba na:

- spotrebiče, ktoré vyhovujú technickým požiadavkám krajiny, v ktorej sa žiada o záručnú opravu.
- spotrebič vyhovuje údajom a je nainštalovaný podľa pokynov v inštaláčnej príručke za dodržania bezpečnostných predpisov.

### Určené servisy pre spotrebiče IKEA:

Prosím, neváhajte a kontaktujte servis IKEA na:

1. požiadaní o zásah v rámci tejto záruky;
  2. požiadaní o vysvetlenie pri inštalácii spotrebiča IKEA v kuchynskej linke IKEA. Servis sa nevzťahuje sa objasnenia týkajúce sa:
    - inštalácie celej kuchynskej linky IKEA;
    - elektrického zapojenia (ak sa spotrebiče dodávajú bez zástrčky a kábla), vodovodnej a plynovej prípojky, pretože ich musí vykonať autorizovaný servisný technik.
  3. otázok o objasnenie obsahu návodu na používanie a špecifikácií spotrebiča IKEA.
- Aby sme Vám vždy poskytovali najlepšie služby servisu, predtým, ako nám zavoláte, prečítajte si, prosím, starostlivo pokyny na montáž a/alebo návod na používanie.

### Ako nás kontaktovať, keď potrebujete servis



Pozrite si poslednú stranu tohto návodu, kde nájdete kompletný zoznam kontaktov IKEA a príslušné vnútroštátne telefónne čísla.

- i** Na zaručenie poskytnuia rýchlej služby vám odporúčame použiť špecifické telefónne čísla uvedené v zozname na konci tohto návodu. Vždy použite čísla uvedené v návode špecifického spotrebiča, ktorého opravu potrebujete. Skôr, ako nám zavoláte, nezabudnite poskytnúť spoločnosti IKEA číslo tovaru (8 miestny číselný kód) a Sériové číslo (8 miestny číselný kód, ktorý nájdete na štítku s údajmi o tovare) elektrického zariadenia, na ktoré potrebujete našu podporu.

- i** **ODLOŽTE SI POKLADNIČNÝ BLOK!**  
Je to Váš doklad o nákupe a budete ho potrebovať pri požiadaní o záručnú opravu. Nezabudnite, že na pokladničnom bloku je názov a číslo výrobu IKEA (8-ciferný číselný kód) každého spotrebiča, ktorý ste kúpili.

### **Potrebujete mimoriadnu pomoc?**

Ak máte akékoľvek doplnkové otázky, ktoré sa nevzťahujú na servis spotrebičov, obráťte sa na najbližšiu telefónnu službu predajne IKEA. Predtým, ako nás zavoláte, si pozorne prečítajte dokumentáciu spotrebiča.

### **Varnostne informacije**

Pred namestitvijo in uporabo naprave natančno preberite priložena navodila. Proizvajalec ni odgovoren za poškodbe ali škodo, nastalo zaradi nepravilne namestitve ali uporabe. Navodila vedno shranite na varnem in dostopnem mestu za poznejšo uporabo.

### **Varnost otrok in ranljivih oseb**

- To napravo lahko uporabljajo otroci od osmega leta naprej ter osebe z zmanjšanimi telesnimi, čutnimi ali razumskimi sposobnostmi ali s pomanjkanjem izkušenj ter znanja le pod nadzorom ali če so dobile ustrezna navodila glede varne uporabe naprave in če se zavedajo nevarnosti, ki obstajajo.
- Otroci med tretjim in osmim letom starosti ter invalidi se ne smejo približevati napravi, če niso pod nenehnim nadzorom.
- Otroci, mlajši od treh let, se ne smejo približevati napravi, če niso pod nenehnim nadzorom.
- Preprečite, da bi se otroci igrali z napravo.
- Vso embalažo hranite zunaj dosega otrok in jo ustrezno zavržite.
- Pralna sredstva hranite zunaj dosega otrok.
- Ko so vrata naprave odprta, poskrbite, da bodo otroci in hišni ljubljenci dovolj oddaljeni od naprave.
- Če ima naprava varovalo za otroke, ga je treba vklopiti.
- Čiščenja naprave in uporabniškega vzdrževanja na njej ne smejo izvajati otroci brez nadzora.

### **Splošna varnostna navodila**

- Ne spreminjajte specifikacij te naprave.
- Ta naprava je namenjena uporabi v gospodinjstvu in podobni vrsti uporabe, npr.:

- kuhinjah za zaposlene v trgovinah, pisarnah in drugih delovnih okoljih,
  - s strani gostov v hotelih, motelih, kjer nudijo prenočišča z zajtrkom, in drugih stanovanjskih okoljih,
  - prostorih za skupno uporabo v stanovanjskih blokih ali v čistilnicah.
- Ne prekoračite največje količine perila 8 kg (oglejte si poglavje »Razpredelnica programov«).
  - Delovni tlak vode na vhodnem mestu vode od priključka za odvod mora biti med 0,5 bara (0,05 MPa) in 8 bari (0,8 MPa).
  - Prezračevalnih odprtih na dnu ne sme ovirati preproga, predpražnik ali katera koli druga talna obloga.
  - Napravo je treba priključiti na vodovodni sistem z novim priloženim kompletom cevi ali drugimi kompleti cevi, ki jih priskrbi pooblaščen servisni center.
  - Starih kompletov cevi ne smete ponovno uporabiti.
  - Če je napajalni kabel poškodovan, ga mora zamenjati predstavnik proizvajalca, pooblaščenega servisnega centra ali druga strokovno usposobljena oseba, da se izognete nevarnosti električnega udara.
  - Pred vzdrževanjem izklopite napravo in iztaknite vtič iz vtičnice.
  - Za čiščenje naprave ne uporabljajte visokotlačnega vodnega pršca in/ali pare.
  - Napravo očistite z vlažno krpo. Uporabljajte samo nevtralna čistilna sredstva. Za čiščenje ne uporabljajte abrazivnih čistil, grobih gobic, topil ali kovinskih predmetov.

## Varnostna navodila

### Namestitev




Namestitev mora biti izpeljana v skladu z ustreznimi državnimi predpisi.

- Odstranite vso embalažo in transportne vijake, vključno z gumijasto pušo s plastičnim distančnikom.
- Transportne vijake hranite na varnem. Če boste napravo v prihodnje premikali, jih

morate ponovno namestiti, da zaklenete boben in preprečite poškodbe notranjosti.

- Pri premikanju naprave bodite pazljivi, ker je težka. Vedno uporabljajte zaščitne rokavice in priloženo obutev.
- Upošteвайте navodila za namestitev, priložena napravi.
- Zaradi varnosti naprave ne uporabljajte, dokler je ne namestite v vgradno konstrukcijo.
- Ne nameščajte ali uporabljajte poškodovane naprave.
- Naprave ne nameščajte ali uporabljajte na mestu, kjer lahko temperatura pade pod 0 °C ali kjer je izpostavljena vremenskim vplivom.
- Tla, kjer bo stala naprava, morajo biti ravna, stabilna, odporna na toploto in čista.
- Poskrbite za kroženje zraka med napravo in tlemi.
- Ko je naprava na mestu, kjer bo trajno delovala, z vodno tehtnico preverite, ali je pravilno poravnana. V nasprotnem primeru ustrezno nastavite noge.
- Naprave ne nameščajte neposredno čez talni odtok.
- Ne pršite vode po napravi in ne izpostavljajte je prekomerni vlagi.
- Naprave ne postavljajte na mesto, kjer njenih vrat ne morete povsem odpreti.
- Pod napravo ne postavljajte zaprte posode za zbiranje morebitne iztekače vode. V pooblaščenem servisnem centru preverite, katere pripomočke lahko uporabite.

## Električna povezava

 **OPOZORILO!** Nevarnost požara in električnega udara.


- Naprava mora biti ozemljena.
- Vedno uporabite pravilno nameščeno varnostno vtičnico.
- Preverite, ali so parametri s ploščice za tehnične navedbe združljivi z električno napetostjo omrežja.
- Ne uporabljajte razdelilnikov in podaljškov.

- Pazite, da ne poškodujete vtiča in kabla. Če je treba kabel zamenjati, mora to storiti osebje pooblaščenega servisnega centra.
- Vtič vtaknite v vtičnico šele ob koncu nameščanja. Poskrbite, da bo vtič dosegljiv tudi po namestitvi.
- Priključnega kabla ali vtiča se ne dotikajte z mokrimi rokami.
- Ne vlecite za električni priključni kabel, če želite izključiti napravo. Vedno povlecite za vtič.

## Vodovodna napeljava

- Ne poškodujte cevi za vodo.
- Pred priključitvijo na nove cevi, cevi, ki že dolgo niso bile v uporabi, tam, kjer so bila izvedena popravila ali nameščene nove naprave (vodni števcu itd.), naj voda teče toliko časa, da bo čista in prozorna.
- Med in po prvi uporabi naprave se prepričajte, da ni prisotnih vidnih iztekanj vode.
- Če je cev za dovod vode prekratka, ne uporabite cevnega podaljška. Za zamenjavo cevi se obrnite na pooblaščen servisni center.
- Med odstranjevanjem embalaže lahko vidite iztekanje vode iz cevi za odvod vode. To je zaradi tovarniških testiranj naprav z vodo.
- Cev za odvod vode lahko podaljšate do največ 400 cm. Za drugo cev za odvod vode in podaljšek se obrnite na pooblaščen servisni center.
- Poskrbite, da bo pipa dosegljiva tudi po namestitvi.

## Uporaba

 **OPOZORILO!** Nevarnost telesnih poškodb, električnega udara, požara, opeklin ali poškodb naprave.

- Upošteвайте varnostna navodila z embalaže pralnega sredstva.
- V napravo, njeno bližino ali nanjo ne postavljajte vnetljivih izdelkov ali mokrih predmetov z vnetljivimi izdelki.

- Ne perite perila, močno umazanega od olja, maščobe ali druge mastne snovi. Lahko se poškodujejo gumijasti deli pralnega stroja. Takšno perilo operite ročno, preden ga daste v pralni stroj.
- Med izvajanjem programa se ne dotikajte stekla vrat. Steklo se lahko močno segreje.
- S perila odstranite vse kovinske predmete.

### Notranja osvetlitev

**⚠ OPOZORILO!** Nevarnost poškodbe.

- O žarnicah v izdelku in nadomestnih žarnicah, ki se prodajajo ločeno: Te žarnice so zasnovane za ekstremne pogoje v gospodinjskih aparatih, kot so izjemne temperature, vibracije in vlažnosti, ali za sporočanje informacij o delovanju aparata. Niso namenjene za uporabo drugje in niso primerne za sobno razsvetljavo v gospodinjstvu
- Za menjavo notranje žarnice se obrnite na pooblaščen servisni center.

### Storitve

- Za popravilo naprave se obrnite na pooblaščen servisni center. Uporabljajte samo originalne nadomestne dele.
- Samopopravila ali nestrokovna popravila lahko vplivajo na varnost, zaradi česar lahko preneha veljati garancija.
- Naslednji nadomestni deli bodo na voljo 10 let po tem, ko model ne bo več v

prodaji: motor in ščetke motorja, povezava med motorjem in bobnom, črpalke, blažilniki in vzmeti, pralni boben, križna opora za boben in ustrezni kroglični ležaji, grelci in grelni elementi, vključno s toplotnimi črpalkami, cevjem in ustrezno opremo, vključno s cevmi, ventili, filtri in elementi za preprečevanje iztekanja vode, tiskanim vezjem, elektronskimi prikazovalniki, tlačnimi stikali, termostati in tipali, programsko in strojno opremo, vključno s ponastavitveno programsko opremo, vrati, tečaji in tesnili vrat, drugimi tesnili, zaklepi vrat, plastičnimi elementi, kot sta posodici za pralno sredstvo. Nekateri od teh nadomestnih delov so na voljo samo usposobljenim serviserjem, vsi nadomestni deli pa niso primerni za vse modele.

### Odstranjevanje

**⚠ OPOZORILO!** Nevarnost poškodbe ali zadušitve.

- Napravo izključite iz napajanja in vodovodnega sistema.
- Odrežite električni priključni kabel tik ob napravi in napravo zavržite.
- Odstranite zapah in na ta način preprečite, da bi se otroci ali živali zaprli v boben.
- Napravo odstranite v skladu s krajevnimi zahtevami za odstranjevanje odpadne električne in elektronske opreme (OEEO).

## Skrb in čiščenje

### Občasno čiščenje pomaga podaljšati življenjsko dobo naprave.

Po koncu vsakega programa naj ostanejo vrata in predal za pralno sredstvo malo priprta, da omogočite kroženje zraka in posušite notranjost naprave: s tem boste preprečili nastanek plesni in neprijetnih vonjav.

Če naprave ne uporabljate dalj časa: zaprite pipo in odklopite napravo.

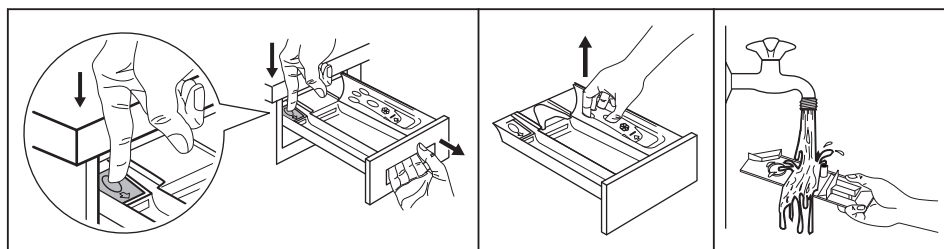
Orientacijski razpored občasnega čiščenja:

Odstr. vodnega kamna	Dvakrat letno
Vzdrževalno pranje	Enkrat mesečno

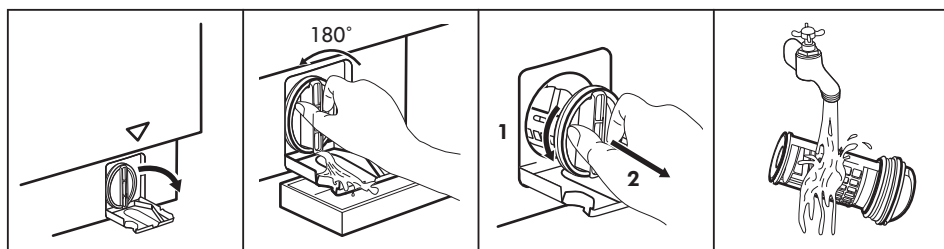
Čiščenje tesnila vrat	Vsaka dva meseca
Čiščenje bobna	Vsaka dva meseca
Čiščenje predala za pralno sredstvo	Vsaka dva meseca
Čiščenje filtra odtočne črpalke	Dvakrat letno

Čiščenje filtra v cevi za dovod vode in filtra v ventilu	Dvakrat letno
--	---------------

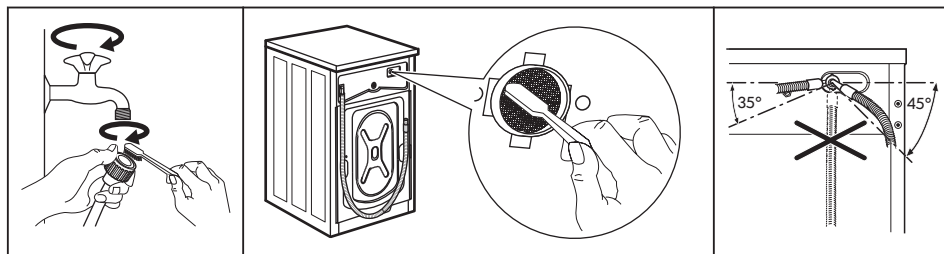
### Čiščenje predala za pralno sredstvo in odprtine predala



### Čiščenje odtočne črpalke



### Čiščenje filtra za dovod vode in ventila filtra





## IKEINA GARANCIJA

### Garancijska izjava:

Izdajatelj prevzema obveznost, da bo izdelek v garancijskem roku brezhibno deloval. V garancijskem roku bomo odstranili vse pomanjkljivosti in okvare na izdelku, ki bi nastale pri normalni rabi izdelka, pod pogojem, da v izdelek niso posegale osebe, ki nimajo pooblastila izdajatelja garancijskega lista in, da so bili uporabljeni originalni rezervni deli. Če izdelek ne bo popravljen v 45. dneh, ga bomo zamenjali. Garancija velja, če je datum prodaje / izročitve na garancijskem listu potrjen z žigom in podpisom prodajalca ali s predložitvijo originalnega računa o nakupu izdelka. V garancijskem roku poravnava vse stroške v zvezi z odstranitvijo pomanjkljivosti ali okvar ter stroške prevoza, oziroma prenosa, do najbližje pooblaščenih servisne delavnice, po tarifi, ki velja v javnem prometu za transport izdelka. Garancijski rok bo podaljšan za toliko dni, kolikor je trajalo popravilo izdelka. Garancija izdajatelja velja na območju Republike Slovenije. Garancija ne izključuje pravic potrošnika, ki izhajajo iz odgovornosti prodajalca za napake na blagu. Servisiranje in rezervni deli so zagotovljeni za dobo 3 let po poteku garancije.

### Koliko časa velja garancija družbe IKEA?

Ta garancija velja **5 let** od prvotnega datuma nakupa naprave pri družbi IKEA. Kot dokazilo o nakupu potrebujete originalni račun. Če je v času garancije izveden servis, se s tem garancijsko obdobje naprave ne podaljša.

### Kdo izvaja servisna dela?

Ponudnik servisnih storitev podjetja IKEA bo zagotovil servisna dela preko svojih storitev ali mreže pooblaščenih servisnih partnerjev.

### Kaj krije ta garancija?

Garancija krije okvare naprav, ki nastanejo zaradi napak v konstrukciji ali materialu od datuma nakupa v trgovini IKEA. Ta garancija velja samo za domačo uporabo. Izjeme so navedene pod naslovom »Česa ta garancija

ne krije?« V garancijskem obdobju bodo stroški odpravljanja okvare, npr. popravila, nadomestni deli, delo in pot, kriti, če je naprava dostopna za popravilo brez dodatnih stroškov. Glede teh pogojev veljajo smernice EU (št. 99/44/ES) in ustrezni krajevni predpisi. Zamenjani deli postanejo last podjetja IKEA.

### Kakšen je postopek podjetja IKEA pri odpravljanju težav?

S strani podjetja IKEA izbran ponudnik servisnih storitev bo pregledal izdelek in se po lastni presoji odločil, ali ta garancija krije popravilo. Če garancija krije popravilo, bo ponudnik servisnih storitev podjetja IKEA ali njegov pooblaščen servisni partner preko svojega servisa po lastni odločitvi popravil okvarjen izdelek ali pa ga zamenjal z enakim ali primerljivim izdelkom.

### Česa ta garancija ne krije?

- Običajne obrabe.
- Namerne škode ali škode zaradi malomarnosti, škode, nastale zaradi neupoštevanja navodil za uporabo, napačne namestitve ali priključitve na napačno napetost, škode, nastale zaradi kemične ali elektro-kemične reakcije, rje, korozije, ali škode, ki jo povzroči voda, vključno, vendar ne omejeno na škodo, ki jo povzroči prekomerna količina apnenca v vodovodnem sistemu, in škodo, ki nastane zaradi neobičajnih okoljskih razmer.
- Potrošnega materiala, vključno z baterijami in žarnicami.
- Nedelujočih in okrasnih delov, ki ne vplivajo na običajno uporabo naprave, kot tudi prask in morebitnih razlik v barvi.
- Naključne škode, ki jo povzročijo tujki ali snovi, in škode, ki nastane pri čiščenju ali sproščanju filtrov, izpustnih sistemov ali predalov za pralno sredstvo.
- Poškodob naslednjih delov: steklokeramike, dodatne opreme, košar za posodo in jedilni pribor, dovodnih in odvodnih cevi, tesnil, žarnic in pokrovov

žarnic, zaslonov, tipk, ohišij in delov ohišij. Razen v primeru, ko se izkaže, da je do takšne poškodbe prišlo zaradi napak v izdelavi.

- Primerov, pri katerih serviser med obiskom ne najde napake.
- Popravitel, ki jih ne opravi izbrani ponudnik servisnih storitev in/ali pooblaščen servisni pogodbenik, ali primerov, kjer niso bili uporabljeni originalni deli.
- Popravitel, ki so potrebna zaradi napačne namestitve ali namestitve, ki ni v skladu s specifikacijami.
- Uporabe naprave v negospodinjstvem okolju, tj. profesionalna uporaba.
- Poškodb, nastalih pri prevozu. Če stranka odpelje izdelek na domači ali kakšen drug naslov, podjetje IKEA ni odgovorno za poškodbe, ki lahko nastanejo med prevozom. Vendar pa v primeru, da podjetje IKEA poskrbi za dostavo izdelka na strankin dostavni naslov, poškodbe izdelka, nastale med dostavljanjem, ta garancija krije.
- Stroškov za prvotno nameščanje naprave podjetja IKEA. Če pa ponudnik servisnih storitev podjetja IKEA ali njegov pooblaščen servisni partner popravi ali zamenja napravo pod pogoji te garancije, bo ponudnik servisnih storitev ali njegov pooblaščen servisni partner ponovno namestil popravljeno napravo ali po potrebi namestil nadomestno. Ta omejitev ne velja za delo brez napak s strani usposobljenega strokovnjaka, ki uporabi naše originalne dele zaradi prilagoditve naprave tehnično varnostnim specifikacijam druge države EU.

### Veljavnost zakona države

IKEINA garancija vam zagotavlja določene zakonite pravice, ki krijejo ali presegaajo krajevne zahteve. Vendar ti pogoji nikakor ne omejujejo pravic potrošnika, opisanih v krajevni zakonodaji.

### Območje veljavnosti

Za naprave, ki so bile kupljene v eni izmed držav EU in prepeljane v drugo državo EU, bodo storitve na voljo v okviru garancijskih

pogojev, ki veljajo v novi državi. Obveznost izvajanja storitev v okviru garancije obstaja le v primeru, če naprava izpolnjuje in je nameščena v skladu z naslednjim:

- tehničnimi specifikacijami države, v kateri je podan garancijski zahtevek,
- navodili za montažo in varnostnimi navodili iz navodil za uporabo.

### Namenske poprodajne storitve za IKEINE naprave:

Brez odlašanja se obrnite na IKEINO poprodajno servisno službo, da:

1. podate servisni zahtevek po tej garanciji;
2. prosite za pojasnitev namestitve IKEINE naprave v namenski IKEIN kuhinjski element. Servis ne zagotavlja pojasnitev glede:
  - celotne postavitve IKEINE kuhinje,
  - priključitve na električno omrežje (če naprava nima vtiča in kabla), vodovodno in plinsko napeljavo, ker mora to opraviti pooblaščen serviser.
3. prosite za pojasnitev vsebine navodil za uporabo in specifikacij IKEINE naprave.

Da bi vam zagotovili najboljšo možno pomoč, preden stopite v stik z nami, natančno preberite navodila za montažo in/ali navodila za uporabo v tej brošuri.

### Kako stopite v stik z nami, če potrebujete servisno storitev



Oglejte si zadnjo stran teh navodil za celoten seznam izbranih IKEINIh stikov in ustreznih državnih telefonskih števil.

**i** Da bi vam zagotovili čim hitrejšo storitev, priporočamo, da uporabite določene telefonske številke, navedene na koncu teh navodil. Vedno uporabite številke, navedene v knjižici določene naprave, za katero potrebujete pomoč. Preden nas pokličete, se prepričajte, da imate številko artikla IKEA (8-mestno kodo) in serijsko številko (8-mestno kodo, ki jo najdete na nazivni ploščici) naprave, za katero potrebujete pomoč.

**i** **SHRANITE RAČUN!** To je vaše dokazilo o nakupu in ga potrebujete, če želite, da bo garancija veljala. Na računu se nahajata tudi IKEINO ime in številka izdelka (8-mestna oznaka) za vsako od kupljenih naprav.

### **Ali potrebujete dodatno pomoč?**

Za vsa dodatna vprašanja, ki niso povezana s servisnimi storitvami za vaše naprave, se obrnite na klicni center naše najbližje IKEINE trgovine. Preden stopite v stik z nami, priporočamo, da natančno preberete dokumentacijo naprave.

### **Informacije o sigurnosti**

Prije postavljanja i korištenja uređaja, pažljivo pročitajte isporučene upute. Proizvođač nije odgovoran za bilo kakvu ozljedu ili oštećenje koji su rezultat neispravnog postavljanja ili korištenja. Upute uvijek držite na sigurnom i pristupačnom mjestu za buduću upotrebu.

### **Sigurnost djece i osjetljivih osoba**

- Ovaj uređaj mogu koristiti djeca od 8 godina i starija i osobe smanjenih tjelesnih, osjetilnih ili mentalnih mogućnosti ili osobe koje ne raspolažu iskustvom ili znanjem ako su pod nadzorom osobe odgovorne za njihovu sigurnost i rade po uputama koje se odnose na sigurno korištenje uređaja te razumiju uključene opasnosti.
- Bez stalnog nadzora djeca između 3 i 8 godina i osobe s vrlo visokim i složenim invaliditetom ne bi smjele koristiti ovaj uređaj.
- Bez stalnog nadzora djeca mlađa od 3 godine ne smiju upotrebljavati ovaj uređaj.
- Ne dozvolite djeci da se igraju s uređajem.
- Sva pakiranja držite izvan dohvata djece i odložite ih na odgovarajući način.
- Deterdžente čuvajte izvan dohvata djece.
- Držite djecu i kućne ljubimce podalje od uređaja dok su vrata uređaja otvorena.
- Ako uređaj ima sigurnosno zaključavanje za zaštitu djece, morate ga aktivirati.
- Bez nadzora djeca ne smiju čistiti uređaj i provoditi održavanje koje izvršava korisnik.


### **Opća sigurnost**

- Ne mijenjajte specifikacije ovog uređaja.

- Ovaj uređaj namijenjen je za upotrebu u kućanstvu i za slične namjene kao što su:
  - čajne kuhinje koje upotrebljavaju zaposleni u prodavaonicama, uredima i drugim radnim prostorima,
  - klijenti u hotela, motela, bed&breakfast ustanova i drugih vrsta smješta;
  - područja za komunalnu upotrebu u blokovima stanova ili perionicama.
- Nemojte prelaziti maksimalnu količinu punjenja od 8 kg (pogledajte poglavlje "Tablice programa").
- Radni tlak vode na ulazu vode iz izlaznog priključka mora biti između 0,5 bar (0,05 MPa) i 8 bar (0,8 MPa).
- Otvori za ventilaciju na bazi ne smiju se pokrivati sagom, podloškom ili bilo kakvom podnom oblogom.
- Uređaj mora biti spojen na vodovodnu mrežu pomoću novog isporučenog kompleta crijeva ili drugih novih kompleta crijeva koje je isporučio ovlaštenu servisni centar.
- Stari komplet cijevi ne smije se ponovno upotrijebiti.
- Ako je kabel napajanja oštećen, proizvođač, ovlaštenu servisni centar ili slično kvalificirana osoba mora ga zamijeniti kako bi se izbjegla opasnost od strujnog udara.
- Prije održavanja uređaj isključite, a utikač izvadite iz utičnice električnog napajanja.
- Za čišćenje uređaja ne koristite prskalice vode i/ili pare pod tlakom.
- Očistite uređaj vlažnom krpom. Koristite samo neutralne deterdžente. Nikada ne koristite abrazivna sredstva, abrazivne spužvice za ribanje, otapala ili metalne predmete.

## Sigurnosne upute

### Postavljanje

-  Ugradnja mora biti u skladu s odgovarajućim nacionalnim propisima.
- Uklonite sve ambalaže i transportne vijke, uključujući gumeni umetak s plastičnim odstojnikom.
- Transportne vijke čuvajte na sigurnom mjestu. Ako ćete uređaj u budućnosti premješati, morat ćete ih ponovno pričvrstiti kako biste blokirali bubanj i spriječili unutarnje oštećivanje.
- Prilikom pomicanja uređaja uvijek budite pažljivi jer je uređaj težak. Uvijek nosite zaštitne rukavice i zatvorenu obuću.
- Slijedite upute za postavljanje isporučene s uređajem.
- Zbog sigurnosti, ne koristite uređaj prije postavljanja u ugradbeni ormarić.
- Ne postavljajte i ne koristite oštećeni uređaj.
- Uređaj ne postavljajte ili ne upotrebljavajte na mjestima gdje temperatura može biti niža od 0 °C ili gdje je izložen vremenskim utjecajima.
- Površina na podu na koju će se postaviti uređaj mora biti ravna, stabilna, otporna na toplinu i čista.
- Provjerite cirkulira li zrak između uređaja i poda.
- Nakon što se uređaj postavi u konačan položaj, libelom provjerite je li uređaj ispravno niveliran. Ako nije, podesite nožice.
- Uređaj ne postavljajte izravno iznad podnog odvoda.
- Ne prskajte vodom po uređaju i ne izlažite ga pretjeranoj vlazi.
- Uređaj ne postavljajte na mjesta gdje se vrata uređaja ne mogu potpuno otvoriti.
- Ispod uređaja ne stavljajte zatvoreni spremnik za prikupljanje vode koja možda curi. Kontaktirajte ovlašteni servisni centar kako biste provjerili koji se pribor može upotrijebiti.

### Spajanje na električnu mrežu



**UPOZORENJE!** Opasnost od požara i strujnog udara.

- Uređaj mora biti uzemljen.
- Uvijek koristite pravilno montiranu utičnicu sa zaštitom od strujnog udara.
- Provjerite jesu li parametri na natpisnoj pločici kompatibilni s električnim vrijednostima mrežnog napajanja.
- Ne koristite adaptere s više utičnica i produžne kabele.
- Pazite da ne oštetite utikač i kabel napajanja. Ako je potrebno zamijeniti električni kabel, to mora izvršiti ovlašteni servisni centar.
- Utikač kabela napajanja uključite u utičnicu tek po završetku postavljanja. Provjerite postoji li nakon montaže pristup utikaču.
- Kabel napajanja ili utikač ne dodirujte vlažnim rukama.
- Ne povlačite kabel napajanja kako biste izvukli utikač iz utičnice. Uvijek uhvatite i povucite utikač.

### Spajanje na dovod vode

- Ne oštećujte crijeva za vodu.
- Prije priključka na nove cijevi, cijevi koje dugo nisu korištene, nakon popravka ili instalacije novih uređaja (mjerila itd.), pustite da voda teče dok nije čista i bistra.
- Provjerite da nema vidljivih curenja tijekom i nakon prve uporabe uređaja.
- Ne koristite produžno crijevo ako je crijevo za dovod vode prekratko. Kontaktirajte ovlašteni servisni centar kako biste nabavili zamjensko crijevo za dovod vode.
- Prilikom raspakiranja uređaja, moguće je da voda teče iz odvodnog crijeva. To je zato jer se uređaj u tvornici testira s vodom.
- Crijevo za odvod vode možete produžiti do maksimalne dužine od 400 cm.

Kontaktirajte ovlaštenu servisnu službu za drugo crijevo za odvod vode i za produžetak.

- Osigurajte da se slavini nakon postavljanja može lako pristupiti.

## Upotreba

**⚠ UPOZORENJE!** Opasnost od ozljeda, električnog udara, vatre, opekotina ili oštećenja uređaja.

- Slijedite sigurnosne upute na ambalaži deterdženta.
- Ne stavljajte zapaljive predmete ili predmete namočene zapaljivim sredstvima u, pored ili na uređaj.
- Ne perite tkanine jako zaprljane uljem, mašću ili drugim masnoćama. To može oštetiti gumene dijelove perilice rublja. Takve tkanine prethodno operite prije stavljanje u perilicu rublja.
- Ne dodirujte staklo na vratima dok program traje. Staklo može postati vruće.
- Pazite da su svi metalni predmeti izvađeni iz rublja.

## Unutarnje osvjetljenje

**⚠ UPOZORENJE!** Opasnost od ozljede.

- Što se tiče žarulje(a) unutar ovog proizvoda i rezervnih žarulja koje se prodaju zasebno: Ove žarulje namijenjene su da izdrže ekstremne fizičke uvjete u kućanskim uređajima, poput temperature, vibracija, vlage ili namijenjene su signalizaciji informacija o radnom stanju uređaja. Nisu namijenjene za druge primjene i nisu pogodne za osvjetljenje u kućanstvu.
- Za zamjenu unutarnjeg osvjetljenja obratite se ovlaštenom servisu.

## Servis

- Za popravak uređaja kontaktirajte ovlaštenu servisnu službu. Koristite samo originalne rezervne dijelove.

- Imajte na umu da samo-popravak ili neprofesionalni popravak mogu imati sigurnosne posljedice i mogu poništiti jamstvo.
- Sljedeći rezervni dijelovi bit će dostupni 10 godina nakon ukidanja modela: motor i četkice motora, prijenos između motora i bubnja, crpke, amortizeri i opruge, bubanj, remenica bubnja i povezani kuglični ležajevi, grijači i grijaći elementi, uključujući toplinske pumpe, cijevi i slična oprema, uključujući crijeva, ventile, filtre i aquastop sustav, tiskane pločice, elektroničke zaslone, tlačne sklopke, termostate i senzore, softver i firmware, uključujući softver za resetiranje, vrata, šarke i brtve, ostale brtve, sklop za zaključavanje vrata, plastične periferne jedinice kao što su spremnici deterdženata. Imajte na umu da su neki od tih rezervnih dijelova dostupni samo profesionalnim serviserima i da nisu svi rezervni dijelovi relevantni za sve modele.

## Odlaganje

**⚠ UPOZORENJE!** Opasnost od ozljede ili gušenja.

- Uređaj isključite iz električnog napajanja i iz vodovodnog sustava.
- Odrežite kabel napajanja blizu uređaja i odložite ga.
- Uklonite bravu na vratima kako biste spriječili zatvaranje djece ili kućnih ljubimaca u bubnju.
- Uređaj odložite u skladu s lokalnim zahtjevima za odlaganje električne i elektroničke opreme (WEEE).

## Održavanje i čišćenje

**Periodično čišćenje pomaže produžiti vijek trajanja vašeg uređaja.**

Nakon svakog ciklusa, vrata i spremnik za deterdžent malo otvorite kako bi zrak cirkulirao i osušila se vlaga unutar uređaja: to će spriječiti pojavu plijesni i neugodne mirise.

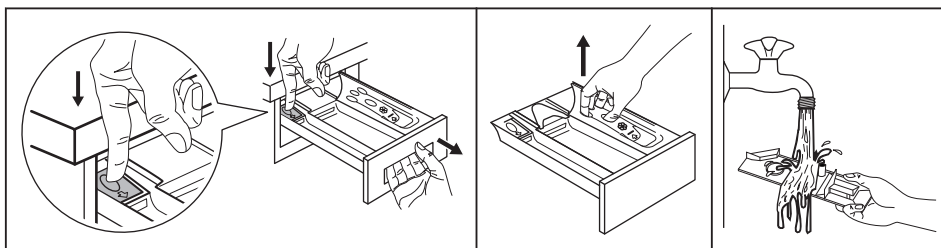
Ako se uređaj ne koristi dulje vrijeme: zatvorite slavinu za vodu i isključite uređaj iz utičnice.

Okvirni raspored periodičnog čišćenja:

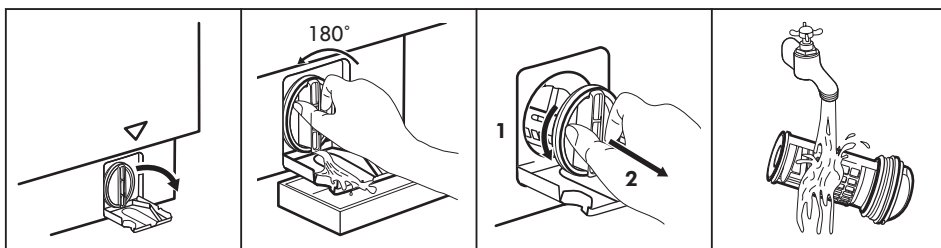
Uklanjanje kamenca	Dva puta godišnje
--------------------	-------------------

Pranje za održavanja	Jednom mjesečno
Čišćenje brtve vrata	Svaka dva mjeseca
Čišćenje bubnja	Svaka dva mjeseca
Očistite spremnik za deterdžent	Svaka dva mjeseca
Očistite filter pumpe za odvod vode	Dva puta godišnje
Očistite filter crijeva za dovod vode i filter ventila	Dva puta godišnje

### Čišćenje ladice spremnika za deterdžent i udubljenja ladice

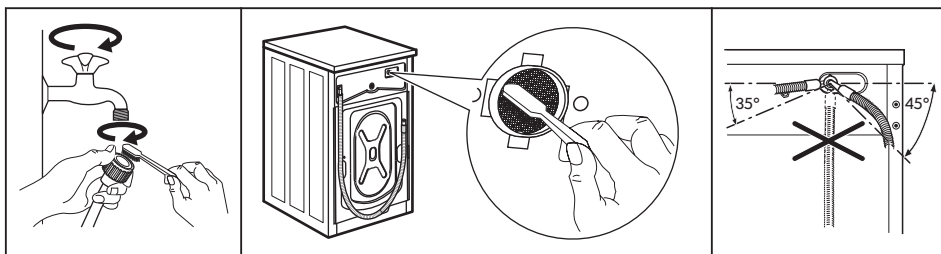


### Čišćenje odvodne pumpe





## Čišćenje filtra za dovod vode i ventila filtra



## JAMSTVO TVRTKE IKEA

### Koliko dugo vrijedi jamstvo tvrtke IKEA?

Ovo jamstvo vrijedi pet godina od originalnog datuma kupnje vašeg uređaja u IKEI. Kao dokaz kupnje potreban je originalni račun. Servisiranje uređaja u okviru jamstva ne produljuje jamstveni rok uređaja.

### Tko obavlja servis?

Servis obavlja servis tvrtke IKEA kroz svoj servis ili kroz mrežu autoriziranih servisnih partnera.

### Što ovo jamstvo pokriva?

Jamstvo pokriva greške na uređaju nakon datuma kupnje u prodavaonici tvrtke IKEA, koje su prouzrokovane manjkavom izvedbom ili greškama u materijalu. Ovo se jamstvo primjenjuje samo na upotrebu u domaćinstvu. Izuzeci su navedeni pod naslovom "Što nije pokriveno ovim jamstvom?". U okviru jamstvenoga roka pokrit će se troškovi za popravak grešaka, npr. troškovi za popravke, dijelove, rad i putni troškovi, pod uvjetom da je uređaj dostupan za popravak bez posebnih troškova. Na ove uvjete primjenjuju se smjernice EU (br. 99/44/EZ) i važeći lokalni propisi. Zamijenjeni dijelovi postaju vlasništvo tvrtke IKEA.

### Što će IKEA učiniti kako bi riješila problem?

Ovlašteni servis tvrtke IKEA pregledat će proizvod i prema vlastitoj procjeni odlučiti je

li problem pokriven jamstvom. Ako se smatra pokrivenim, servis tvrtke IKEA ili njegov autorizirani servisni partner u svom će vlastitom servisu prema vlastitoj procjeni ili popraviti oštećeni proizvod ili ga zamijeniti istim ili sličnim proizvodom

### Što nije pokriveno ovim jamstvom?

- Normalno habanje
- Namjerna oštećenja ili oštećenja zbog nemara, oštećenja uzrokovana nepridržavanjem uputa za upotrebu, neispravnom instalacijom ili spajanjem na pogrešan napon, oštećenja uzrokovana kemijskim ili elektrokemijskim reakcijama, oštećenja uslijed hrđanja, korozije ili djelovanja vode koja uključuju, ali nisu ograničena na oštećenja uzrokovana prekomjernom količinom kamenca u vodovodnom priključku, oštećenja uzrokovana nenormalnim uvjetima okoliša.
- Potrošni dijelovi koji uključuju baterije i žarulje.
- Nefunkcionalni i dekorativni dijelovi koji ne utječu na normalno korištenje uređaja, uključujući i eventualne ogrebotine i moguće razlike u boji.
- Slučajna oštećenja uzrokovana stranim tijelima ili tvarima i čišćenje ili otčepljivanje filtara, sustava za izbacivanje vode ili ladica za deterdžente.
- Oštećenja sljedećih dijelova: keramike, stakla, pribora, košara za posuđe i pribor

za jelo, dovodnih i odvodnih cijevi, brtvi, žarulja i poklopaca za žarulje, zaslona, tipki, kućišta i dijelova kućišta. Osim ako se može dokazati da je takvo oštećenje nastalo zbog greške na proizvodu.

- Slučajevi u kojima se tijekom posjeta servisera ne može utvrditi greška.
- Popravci koje nije izveo naš ovlaštenu servis i/ili ugovorni partner autoriziranog servisa, ili ako nisu korišteni originalni rezervni dijelovi.
- Popravci uzrokovani manjkavom instalacijom, ili instalacijom koja ne odgovara specifikacijama. Upotreba uređaja u okruženju koje nije domaćinstvo, tj. profesionalna upotreba
- Upotreba uređaja u okruženju koje nije domaćinstvo, tj. profesionalna upotreba
- Oštećenja prilikom transporta. Ako klijent transportira proizvod do svog doma ili druge adrese, IKEA nije odgovorna za eventualna oštećenja koja mogu nastati tijekom transporta. Ako pak IKEA proizvod dostavi na dostavnu adresu klijenta, tada ovo jamstvo pokriva oštećenja proizvoda nastala tijekom dostave.
- Troškove prvotne instalacije uređaja tvrtke IKEA. Ipak, ako servis tvrtke IKEA ili njegov autorizirani servisni partner popravi ili zamijeni uređaj u okviru uvjeta ovoga jamstva, servis ili njegov autorizirani servisni partner ponovno će instalirati popravljene uređaj ili zamjenski uređaj, ako je to potrebno.

Ovo se ograničenje ne odnosi na besprijekoran rad koji je izveo kvalificirani specijalist koristeći originalne dijelove kako bi prilagodio uređaj tehničkim sigurnosnim specifikacijama druge zemlje EU-a.

### Kako se primjenjuje zakon zemlje

Jamstvo tvrtke IKEA daje Vam određena zakonska prava koja pokrivaju ili prelaze lokalne zahtjeve. Ipak, ovi uvjeti ni na koji način ne ograničavaju potrošačka prava popisana lokalnom zakonskom regulativom

### Područje važenje

Za uređaje kupljene u nekoj od zemalja EU i transportirane u drugu zemlju EU, usluga servisa pružit će se u okviru uvjeta jamstva koji su uobičajeni u novoj zemlji. Obveza obavljanja servisa u okviru jamstva postoji samo ako uređaj odgovara i ako je postavljen u skladu s:

- tehničkim specifikacijama zemlje u kojoj se podnosi jamstveni zahtjev;
- uputama za sastavljanje i sigurnosnim podacima u korisničkom priručniku;

### Ovlaštenu servis za uređaje tvrtke IKEA:

Ne oklijevajte kontaktirati IKEA servis kako biste:

1. podnijeli zahtjev za servis u okviru ovoga jamstva;
2. zatražili pojašnjenje načina instalacije IKEA uređaja u kuhinjski namještaj tvrtke IKEA. Servis neće pružiti pojašnjenja u vezi s:
  - općenitom instalacijom IKEA kuhinja;
  - električnim priključcima (ako uređaj dolazi bez utikača i kabela), priključcima za vodu i plin, budući da takve priključke mora obaviti autorizirani servis.
3. zatražili pojašnjenje sadržaja korisničkog priručnika i specifikacija uređaja tvrtke IKEA

Kako bismo bili sigurni da Vam možemo pružiti najbolju podršku, molimo Vas da, prije nego što nas kontaktirate, pažljivo pročitate dio s uputama za sastavljanje i/ili korisnički priručnik u ovoj knjžici.

### Kako nas možete kontaktirati ako Vam je potreban naš servis



Molimo Vas da na posljednjoj stranici ovog priručnika potražite potpuni popis kontakata tvrtke IKEA i odgovarajuće brojeve telefona za svaku državu.

**i** Kako bismo Vam mogli pružiti bržu uslugu, preporučujemo Vam da koristite brojeve telefona navedene na kraju ovog priručnika. Uvijek se obratite na brojeve navedene u knjižici uređaja za koji Vam je pomoć potrebna. Prije nego nas nazovete obvezno pripremite IKEA broj proizvoda (8-znamenasti kod) i serijski broj (8-znamenasti kod koji se nalazi na natpisnoj pločici) uređaja za koji vam je potrebna naša pomoć.

**i** **SAČUVAJTE SVOJ RAČUN!**  
Račun je Vaš dokaz kupnje i potreban je za vađenje jamstva. Na računu je također naveden naziv IKEA artikla i broj (šifra od 8 znamenaka) za svaki uređaj koji ste kupili.

### **Trebate li dodatnu pomoć?**

Za sva dodatna pitanja koja se ne odnose na uslugu nakon prodaje Vašeg uređaja, molimo Vas kontaktirati najbliži IKEA pozivni centar. Preporučujemo Vam da, prije nego što nas nazovete, pročitate dokumentaciju uređaja.

### Информације о безбедности

Пре инсталације и коришћења уређаја, пажљиво прочитајте приложено упутство. Произвођач није одговоран за било какве повреде или штету које су резултат неисправне инсталације или употребе. Чувајте упутство за употребу на безбедном и приступачном месту за будуће коришћење.

### Безбедност деце и осетљивих особа

- Овај уређај могу да користе деца старија од 8 година и особе са смањеним физичким, чулним или менталним способностима, као особе којима недостају искуство и знање, уколико им се обезбеди надзор или им се дају упутства у вези са употребом уређаја на безбедан начин и уколико схватају могуће опасности.
- Децу узраста између 3 и 8 година старости, као и особе са веома тешким и сложеним инвалидитетом, треба држати даље од уређаја, осим ако су под сталним надзором.
- Децу млађу од 3 године треба удаљити од уређаја уколико нису под непрекидним надзором.
- Немојте да дозволите деци да се играју уређајем.
- Држите сву амбалажу даље од деце и одлажите је на одговарајући начин.
- Детерџенте држите ван домашаја деце.
- Децу и кућне љубимце држите подаље од уређаја док су његова врата отворена.
- Ако овај апарат има уређај за безбедност деце, исти би требало да буде активиран.
- Деца не смеју да обављају чишћење и корисничко одржавање уређаја без надзора.

## Опште мере безбедности

- Немојте да мењате спецификацију овог уређаја.
- Овај уређај је намењен за коришћење у домаћинствима и сличним окружењима, као што су:
  - кухиње за особље у продавницама, канцеларијама и другим радним окружењима;
  - од стране клијената у хотелима, мотелима, пансионима и другим окружењима резиденцијалног типа;
  - простори за комунално коришћење у стамбеним блоковима или у перионицама са машинама за веш.
- Не прекорачујте максималну количину веша од 8 кг (погледајте одељак „Табела програма“).
- Радни притисак воде на месту где вода улази из излазног прикључка мора бити између 0,5 bar (0,05 МПа) и 8 bar (0,8 МПа).
- Отвори за вентилацију у постољу не смеју бити заклоњени тепихом, простирком или било каквом подном облогом.
- Уређај треба да се повеже на довод воде помоћу новог комплекта приложених црева или другог новог комплекта црева испорученог од стране овлашћеног сервисног центра.
- Старо црево се не сме поново користити.
- Уколико је кабл за напајање оштећен, њега мора да замени произвођач, одговарајући Овлашћени сервисни центар или лица сличне квалификације, како би се избегла опасност од електрицитета.
- Пре било каквог поступка одржавања уређаја, искључите га и извадите утикач кабла за напајање из зидне утичнице.
- Не чистите уређај распршивачима воде нити паром под високим притиском.

- Уређај очистите влажном крпом. Користите искључиво неутралне детерџенте. Немојте користити абразивне производе, абразивне јастучиће за чишћење, раствараче или металне предмете.

## Безбедносна упутства

### Инсталирање

- **i** Инсталација мора да се обави у складу са важећим националним прописима.
- Уклоните комплетну амбалажу и завртње за транспорт укључујући гумени затварач са пластичним одстојником.
- Држите транзитне завртње на безбедном месту. Ако ће уређај у будућности бити премештан, завртњи морају бити монтирани да би се блокирао бубањ и тако спречила унутрашња оштећења.
- Увек водите рачуна приликом померања уређаја зато што је тежак. Увек користите заштитне рукавице и затворену обућу.
- Придржавајте се упутстава за монтирање које сте добили уз уређај.
- Не користите овај уређај пре него што га, због безбедности, инсталирате у уградни елемент.
- Немојте да инсталирате или користите оштећен уређај.
- Немојте да инсталирате или користите уређај тамо где температура може да буде нижа од 0 °C или где је изложен временским условима.
- Област пода на којој ће уређај бити монтиран мора бити равна, стабилна, отпорна на топлоту и чиста.
- Уверите се да постоји циркулација ваздуха између уређаја и пода.
- Када се уређај постави у стални положај, уз помоћ либеле проверите да ли је правилно нивелисан. Ако није, подесите ножице док се не изнелише.

- Немојте да инсталирате уређај директно изнад одвода на поду.
- Не прскајте воду по уређају и не излажите га прекомерној влажности.
- Уређај немојте инсталирати на месту на коме врата уређаја не могу до краја да се отворе.
- Немојте да стављате затворену посуду за прикупљање воде која можда цури испод уређаја. Обратите се Овлашћеном сервисном центру како бисте проверили који прибор може да се користи.

### Прикључење на електричну мрежу

**⚠ УПОЗОРЕЊЕ!** Ризик од пожара и струног удара.

- Уређај мора да буде уземљен.
- Увек користите прописно уграђену утичницу са заштитом од струног удара.
- Уверите се да су параметри на плочици са техничким карактеристикама компатибилни са одговарајућим параметрима електричне мреже за напајање.
- Немојте да користите адаптере са више утичница и продужне каблове.
- Проверите да нисте оштетили главно напајање и кабл за напајање. Уколико струјни кабл треба да се замени, то треба да обави наш овлашћени сервисни центар.
- Прикључите главни кабл за напајање на зидну утичницу тек на крају инсталације. Водите рачуна да постоји приступ мрежном утикачу након инсталације.

- Немојте додиривати кабл за напајање нити мрежни утикач влажним рукама.
- Не вуците кабл за напајање како бисте искључили уређај. Кабл искључите тако што ћете извући утикач из утичнице.

### Прикључивање воде

- Немојте оштетити црева за воду.
- Пре прикључења на нове цеви, или цеви које нису коришћене дуже време, или где је вршена поправка или монтирани нови уређаји (водомери, итд.), пустите воду да истече док не буде чиста и бистра.
- Уверите се да не постоји видљиво цурење воде током и након прве употребе уређаја.
- Немојте да користите продужно црево уколико је доводно црево прекинуто. Обратите се овлашћеном сервисном центру да бисте заменили доводно црево.
- Приликом отпакивања уређаја, могуће је да потекне вода из одводног црева. Ово може да се деси због тестирања уређаја водом у фабрици.
- Одводно црево можете да продужите максимално за 400 см. Обратите се овлашћеном сервисном центру за друго одводно црево и продужетак.
- Водите рачуна да постоји приступ славини након инсталације.

### Употреба

**⚠ УПОЗОРЕЊЕ!** Постоји ризик од стручног удара, пожара, опекотина или оштећења уређаја.

- Поштујте упутства о безбедности са паковања детерџента.
- Запаљиве материје или предмете натопљене запаљивим материјама немојте стављати унутар и поред уређаја или на њега.
- Не перите тканине које су јако запраљане уљем, масноћом или масним супстанцама. Оне могу оштетити гумене делове машине за прање веша.

Такве тканине прво оперите ручно па их тек онда убаците у машину за прање веша.

- Немојте додиривати стакло на вратима док је програм у току. Стакло може бити вруће.
- Проверите да ли сте извадили све металне предмете из веша.

### Унутрашње осветљење

**⚠ УПОЗОРЕЊЕ!** Ризик од повреде.

- Када се ради о сијалицама унутар производа и резервних делова, сијалице које се продају засебно: Ове сијалице су намењене да издрже екстремне физичке услове у кућним апаратима, као што су температура, вибрације, влага, или су намењене да сигнализирају информације о радном стању уређаја. Нису предвиђене за употребу у другим уређајима и нису погодне за осветљавање просторија у домаћинству.
- Да бисте заменили унутрашње осветљење, контактирајте овлашћени сервисни центар.

### Сервисирање

- Ради оправке уређаја обратите се овлашћеном сервисном центру. Користите само оригиналне резервне делове.
- Имајте на уму да поправки које вршите лично или их обављају нестручне особе могу имати безбедносне последице и могу поништити гаранцију.
- Следећи резервни делови биће доступни 10 година након престанка производње овог модела: мотор и четкице мотора, преносни механизми између мотора и бубња, пумпе, амортизери и опруге, бубањ за прање, роторска звезда бубња и сродни куглични лежачеви, грејачи и грејни елементи, укључујући топлотне пумпе, цевоводе и сродну опрему, укључујући црева, вентиле, филтере и уређаје за

Да бисте преузели пуну верзију, посетите [www.ikea.com](http://www.ikea.com)

блокаду воде, штампане плоче, електронски дисплеји, прекидачи притиска, термостати и сензори, софтвер и фирмвер укључујући софтвер за ресетовање, врата, шарке и заптивке за врата, друге заптивке, склоп за закључавање врата, пластични периферни уређаји као што су дозатори детерџента. Имајте на уму да су неки од ових резервних делова доступни само професионалним сервисерима и да нису сви резервни делови релевантни за све моделе.

- Искључијте уређај из електричног напајања и са довода за воду.
- Исеците мрежни електрични кабл на месту које је близу уређаја и одложите га.
- Уклоните ручицу од врата да бисте спречили да се деца или кућни љубимци заглаве у бубњу.
- Одложите апарат у складу са важећим прописима за одлагање отпада од електричних и електронских уређаја (WEEE).

## Одлагање



**УПОЗОРЕЊЕ!** Ризик од повреде или гушења.

## Нега и чишћење

### Периодично чишћење помаже да се продужи радни век вашег уређаја.

Након сваког циклуса мало отворите врата бубња и дозатор детерџента да би ваздух циркулисао кроз уређај и исушио влагу у њему: то ће спречити појаву рошења и непријатних мириса.

Ако се уређај неће користити дуже време: затворите довод воде и искључите уређај из струје.

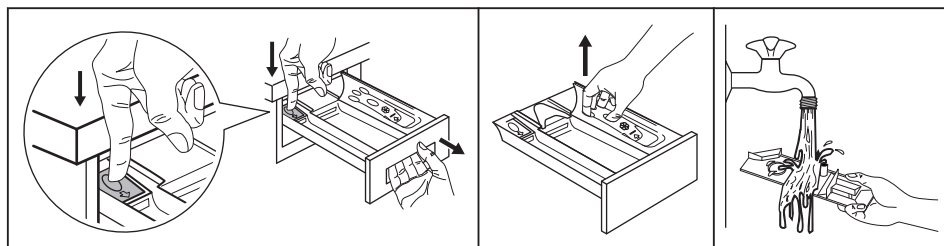
Оријентациони план периодичног чишћења:

Уклањање каменца	Двапут годишње
Одржавање прањем	Једном месечно

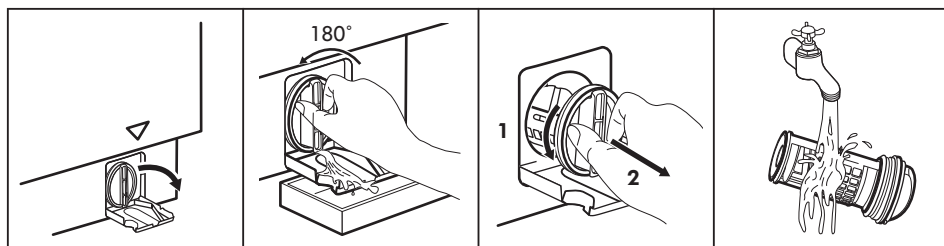
Очистите заптивку врата	Свака два месеца
Очистите бубањ	Свака два месеца
Очистите дозатор детерџента	Свака два месеца
Очистите филтер пумпе за одвод воде	Двапут годишње
Очистите доводно црево и филтер вентила	Двапут годишње



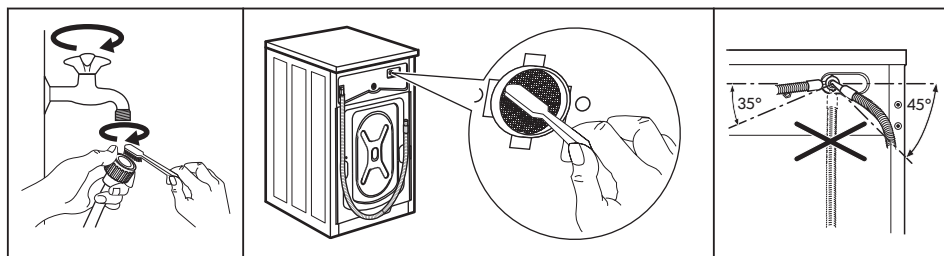
### Чишћење фиоке дозатора детерџента и лежишта фиоке



### Чишћење одводне пумпе



### Чишћење филтера улазне воде и вентила филтера



## ИКЕА ГАРАНЦИЈА

### Колико дуго важи ИКЕА гаранција?

Ова гаранција важи 5 година од оригиналног датума куповине вашег уређаја у компанији ИКЕА. Оригинални рачун је неопходан као доказ о куповини. Ако се сервисирање уређаја обавља у оквиру гаранције, овим се неће продужити гарантни рок.

### Ко ће обавити сервисирање?

Сервисер компаније ИКЕА обезбедиће услугу путем сопствене сервисне службе или мреже овлашћених партнера.

### Шта покрива ова гаранција?

Овом гаранцијом покривени су кварови уређаја који су изазвани грешкама у конструкцији или материјалу, почев од

датума куповине у компанији ИКЕА. Гаранција важи само ако се уређај употребљава за кућне потребе. Изузеци су наведени под насловом „Шта није покривено овом гаранцијом?“ Током гарантног периода, трошкови отклањања кварова, нпр. поправке, резервни делови, рад и путни трошкови, под условом да је уређај могуће приступити ради поправке без додатних трошкова. На ове услове примењују се смернице ЕУ (бр. 99/44/ЕГ) и одговарајући локални прописи. Замењени делови постају власништво компаније ИКЕА.

### Шта ће ИКЕА учинити да отклони проблем?

Изабрани сервисер компаније ИКЕА испитаће производ и одлучити, по сопственом нахођењу, да ли је покривен овом гаранцијом. Уколико се сматра да је покривен, сервисер компаније ИКЕА или њен овлашћени партнер преко сопствене сервисне службе, према сопственом нахођењу потом ће, или поправити неисправан производ или га заменити истим или сличним.

### Шта није покривено овом гаранцијом?

- Нормално хабање.
- Намерно оштећење или оно настало услед немара, оштећење проузроковано непоштовањем упутства за употребу, неисправном инсталацијом или прикључивањем на погрешан напон, оштећење изазвано хемијском или електро-хемијском реакцијом, рђа, корозија или оштећење од воде, укључујући ограничавања на оштећења изазвана великом количином каменца у доводу воде, оштећење настало услед нетипичних услова у окружењу.
- Потрошни делови укључујући батерије и лампице.
- Делови који немају функцију и украсни делови који не утичу на нормалну употребу уређаја, укључујући било какве огреботине и могуће разлике у боји.

- Случајно оштећење проузроковано страним телима или супстанцама, чишћењем или одблокирањем филтера, система за одвод или фиока за детерђент.
- Оштећење следећих делова: керамичког стакла, додатака, корпе за посуђе, корпе прибора за јело, доводних и одводних цеви, заптивки, сијалица и поклопаца сијалица, екрана, дугмади, кућишта и делова кућишта. Изузев у случајевима када је могуће доказати да су таква оштећења настала услед грешака у производњи.
- Случајеви у којима није било могуће установити било какав квар током посете техничара.
- Поправке које нису обављене од стране нашег изабраног сервисера и/или овлашћених сервисних партнера, или у случају када нису коришћени оригинални делови.
- Поправке проузроковане погрешном уградњом или које нису урађене у складу са спецификацијом.
- Употреба уређаја ван домаћинства, тј. у професионалне сврхе.
- Оштећења приликом транспорта. Уколико купац транспортује производ до своје куће или неке друге адресе, ИКЕА није одговорна за било какву штету која може настати током транспорта. Међутим, уколико ИКЕА испоручи производ на адресу купца, штета настала током овакве испоруке биће покривена гаранцијом.
- Трошкови обављања иницијалне инсталације ИКЕА уређаја. Међутим, уколико сервисер компаније ИКЕА или њен овлашћени партнер поправи или замени уређај под условима ове гаранције, сервисер или овлашћени партнер компаније ИКЕА ће поново инсталирати оправљени уређај или инсталирати нови, уколико је неопходно. Ово ограничење се не односи на рад који није проузроковао грешке а изведен је од стране квалификованог лица, уз употребу наших оригиналних делова, а како би

се уређај прилагодио безбедносним техничким спецификацијама друге државе чланице ЕУ.

### Како се примењује закон државе

Гаранција компаније ИКЕА даје вам одређена законска права, којом се покривају или превазилазе локални захтеви. Међутим, ови услови ни на који начин не ограничавају права потрошача описана у локалним прописима.

### Подручје важења

За уређаје који су купљени у једној држави ЕУ а затим однети у другу државу ЕУ, сервисирање ће бити обезбеђено у оквиру гарантних услова који су уобичајени у новој држави. Обавеза пружања услуга сервисирања у оквиру гаранције постоји само ако је уређај усаглашен и инсталиран у складу са:

- техничким спецификацијама државе у којој је начињен гарантни захтев;
- Упутством за монтажу и Упутством о безбедности у упутству за употребу.

### Послепродајно сервисирање за ИКЕА уређаје:

Молимо вас да се без оклевања обратите послепродајној сервисној служби компаније ИКЕА да бисте:

1. упутили захтев за сервисирање под овом гаранцијом;
2. тражили појашњење у вези са инсталацијом ИКЕА уређаја у предвиђеном ИКЕА кухињском намештају. Сервис неће пружити објашњења која се односе:
  - на монтажу целе ИКЕА кухиње;
  - прикључивање на струју (уколико се апарат испоручује без утикача и кабла), на воду и на гас, јер такве радове мора да обави техничко лице овлашћеног сервиса.
3. тражили појашњење у вези са садржајем и спецификацијама у упутству за употребу овог ИКЕА уређаја.

Да бисте од нас добили најбољу могућу помоћ, молимо вас да пажљиво прочитате одељак Упутство за монтажу

и/или Упутство за употребу ове брошуре, пре него што нам се обратите.

### Како да дођете до нас ако вам је потребна наша услуга



Молимо вас да погледате последњу страницу овог упутства на којој ћете наћи комплетан списак именованих контаката компаније ИКЕА и одговарајућих телефонских бројева у националној мрежи.

- i** Како бисмо вам брзо пружили услугу, саветујемо вам да користите телефонске бројеве наведене на списку, на крају овог упутства. Када вам је потребна помоћ, увек користите бројеве наведене у брошури за одређени уређај. Пре него што нас позовете, обавезно имајте при руци број ИКЕА артикла (8-цифрени број) и серијски број (8-цифрени број који се налази на плочици са техничким карактеристикама) уређаја за који вам је потребна помоћ.

- i** САЧУВАЈТЕ РАЧУН! То је ваш доказ о куповини и неопходан је да би гаранција била важећа. Имајте на уму да су на рачуну такође наведени број и назив ИКЕА артикла (8-цифрена шифра) за сваки од уређаја који сте купили.

### Да ли вам је потребна додатна помоћ?

За сва додатна питања која се не односе на послепродајно сервисирање вашег уређаја, обратите се контакт центру најближе ИКЕА продавнице. Пре него што нам се обратите, препоручујемо вам да пажљиво прочитате документацију о уређају.

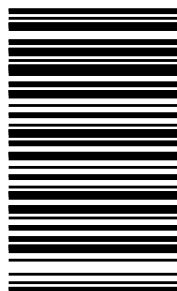
Country	Phone number	Call Fee	Opening time
België	070 246016	Binnenlandse gesprekskosten	8 tot 20 Weekdagen
Belgique		Tarif des appels nationaux	8 à 20. En semaine
България	+359 2 492 9397	Според тарифата на оператора за обаждания към стационарен номер	От 8:30 до 17:30 ч в работни дни
Česká Republika	246 019721	Cena za místní hovor	8 až 20 v pracovních dnech
Danmark	70 15 09 09	Landstakst	man. - fre. 09.00 - 20.00 lør. - søn. 09.00 - 18.00
Deutschland	+49 1806 33 45 32*	* 0,20 €/Verbindung aus dem Festnetz max. 0,60 €/Verbindung aus dem Mobilfunknetz	Werktags von 8.00 bis 20.00
Ελλάδα	211 176 8276	Υπεραστική κλήση	8 έως 20 κατά τις εργάσιμες ημέρες
España	91 1875537	Tarifa de llamadas nacionales	De 8 a 20 en días laborables
France	0170 36 02 05	Tarif des appels nationaux	9 à 21. En semaine
Hrvatska	00385 1 6323 339	Trošak poziva 27 lipa po minuti	radnim danom od ponedjeljka do petka od 08:00 do 16:00
Ireland	0 14845915	National call rate	8 till 20 Weekdays
Ísland	+354 5852409	Innanlandsgjald fyrir síma	9 til 18. Virka daga
Italia	02 00620818	Tariffa applicata alle chiamate nazionali	dalle 8 alle 20 nei giorni feriali
Κυπρος	22 030 529	Υπεραστική κλήση	8.30 έως 16.30 κατά τις εργάσιμες ημέρες
Lietuva	5 230 06 99	Nacionalinių pokalbių tarifai	Pr. - Ketv.: 8:00 - 12:00, 12:45 - 17:00 Pnkt.: 8:00 - 12:00, 12:45 - 15:45
Magyarország	06-1-252-1773	Belföldi díjszabás	Hétköznap 8.00 és 17.00 óra között
Nederland Luxembourg	0900 - 235 45 32 (0900-BEL IKEA) 0031 - 50 316 8772 (internationaal)	Geen extra kosten. Alleen lokaal tarief.	ma-vr: 8.00 - 21.00 zat: 9.00 - 21.00 zon / pub. vakantie: 10.00 - 18.00
Norge	22 72 35 00	Takst innland	8 til 20 ukedager
Österreich	+43-1-2056356	max. 10 Cent/min.	Mo - Fr 8.00 - 20.00 Uhr
Polska	+48 22 749 60 99	Koszt zgodny z taryfą operatora	Od 8 do 20 w dni robocze
Portugal	211557985	Chamada Nacional	9 às 21. Dias de Semana *excepto feriados
România	021 211 08 88	Tarif apel național	8 - 20 în zilele lucrătoare
Россия	8 495 6662929	Действующие телефонные тарифы	с 8 до 20 по рабочим дням Время московское
Schweiz	031 5500 324	Tarif für Anrufe im Bundesgebiet	8 bis 20 Werktage
Suisse		Tarif des appels nationaux	8 à 20. En semaine
Svizzera		Tariffa applicata alle chiamate nazionali	dalle 8 alle 20 nei giorni feriali
Slovenija	+38618108621	lokálni strošek je običajna tržna vrednost, odvisna od ponudnika telefonije	8.00 - 16.00 ob delavnikih
Slovensko	(02) 3300 2554	Cena vnitroštátneho hovoru	8 až 20 v pracovných dňoch
Suomi	030 6005203	Lankapuhelinverkosta 0,0835 €/puhelu + 0,032 €/min Matkapuhelinverkosta 0,192 €/min	arkipäivisin 8.00 - 20.00
Sverige	0775 700 500	lokalsamtal (lokal taxa)	mån-fre 8.30 - 20.00 lör-sön 9.30 - 18.00
United Kingdom	020 3347 0044	National call rate	9 till 21. Weekdays
Србија	+381 11 7 555 444 (ако позивате изван Србије) 011 7 555 444 (ако позивате из Србије)	Цена позива у националном саобраћају	Понедељак - субота: 09 - 20 Недеља: 09 - 18
Eesti, Latvija, Україна		www.ikea.com	







157038180-A-092021



© Inter IKEA Systems B.V. 2021

21552

AA-2274604-1