







## UNITED ARAB EMIRATES & OMAN

Toll free: 8 004 532 : رقم مجاني  
Web: www.IKEA.com : موقع الإنترنت

## QATAR

Toll free: 800 4532 : رقم مجاني  
Web: www.IKEA.qa : موقع الإنترنت  
e-mail: lkea\_qatar@alfuttaim.com : البريد الإلكتروني

## EGYPT

Hotline: 16576 : الخط الساخن  
Web: www.IKEA.eg : موقع الإنترنت  
e-mail: lkeaCairo.customerservice@alfuttaim.com : البريد الإلكتروني

## STATE OF KUWAIT

Contact centre: +965 18 40 40 8 : مركز الاتصال  
Web: www.IKEA.com.kw : موقع الإنترنت  
e-mail: info@IKEA.com.kw : البريد الإلكتروني

## JORDAN

Contact centre: +962 6 400 1000 : مركز الاتصال  
Web: www.IKEA.jo : موقع الإنترنت

## KINGDOM OF SAUDI ARABIA

Contact centre: 92000-4532 : مركز الاتصال  
Our phone lines are open: خطوط الهاتف لدينا مفتوحة:  
Saturday - Thursday 09:00 AM - 10:00 PM السبت - الخميس  
Friday 2:00 PM - 10:00 PM يوم الجمعة

## BAHRAIN

Contact centre: 80001120 : مركز الاتصال  
Our telephone lines are open all day : خطوط الهاتف لدينا مفتوحة طوال اليوم  
09:00 AM - 10:00 PM

## MOROCCO

Web: www.IKEA.com : موقع الإنترنت

### كيف تصل إلينا إذا احتجت لمساعدتنا



يرجى الرجوع إلى الصفحة الأخيرة من هذا الدليل للاطلاع على قائمة كاملة بمراكز الخدمة المعتمدة من وأرقام الهواتف الخاصة بها IKEA.

- تكلفة تنفيذ عملية التركيب الأساسي لجهاز IKEA. إذا قام مقدم خدمة معتمد من IKEA أو وكيل الخدمة المعتمد الخاص به بإصلاح الجهاز أو استبداله وفقا لأحكام هذا الضمان، سيقوم مقدم خدمة معتمد من IKEA أو وكيل الخدمة المعتمد الخاص به بإعادة تركيب الجهاز بعد إصلاحه أو الجهاز الجديد عند اللزوم.
- شركة IKEA ليست مسؤولة عن جميع التركيبات الصحية والكهربائية، ينبغي على العميل تنفيذ هذا الأعمال قبل التركيب.

### كيف تسري القوانين المحلية

يعطيك ضمان IKEA حقوق قانونية محددة تغطي أو تتجاوز كافة المتطلبات القانونية المحلية. إلا أن هذا الوضع لا يحد بأي حال من حقوق العميل التي تحددها التشريعات المحلية.

### نطاق السريان

يسري هذا الضمان على البلد التي تم الشراء فيها، يتم تقديم الخدمات في إطار شروط الضمان.

لا يوجد إلزام بتنفيذ الخدمات المتاحة في إطار الضمان إلا في حالة مطابقة الجهاز وتركيبه وفقا للآتي:

- المواصفات الفنية بالدولة التي تتم المطالبة فيها بحقوق الضمان،
- تعليمات التركيب ومعلومات السلامة الواردة في دليل المستخدم.

### مراكز خدمة ما بعد البيع المخصصة لأجهزة IKEA

يرجى الاتصال بخدمة ما بعد البيع المعنية من IKEA لغرض:

- تقديم طلب خدمة في إطار هذا الضمان،
  - الاستفسار بشأن تركيب جهاز IKEA في أثاث مطبخ IKEA المخصص،
  - الاستفسار عن وظائف أجهزة IKEA.
- لضمان توفير أفضل خدمة لك يرجى قراءة تعليمات التركيب بعناية و/أو دليل المستخدم قبل الاتصال بنا.



لتقديم الخدمة بشكل أسرع ننصح باستخدام الأرقام الهاتفية المبينة في هذا الدليل. يرجى أيضا الرجوع دائما إلى رقم الصنف الخاص بسلسلة IKEA (الرمز المكون من 8 أرقام) الموجود على لوحة الصنع الخاصة بجهازك.



### احتفظ بفاتورة الشراء!

فهو الدليل الذي يثبت شراؤك للمنتج وهي ضرورة لسريان الضمان. تحتوي فاتورة الشراء على اسم شركة IKEA ورقم الصنف (الكود المكون من 8 أرقام) لكل جهاز قمت بشراؤه.

## ضمان IKEA

### ما هي مدة ضمان IKEA؟

يسري هذا الضمان لمدة 5 سنوات من تاريخ شراء/توصيل جهازك من متجر IKEA. سيتعين عليك إبراز الإيصال الأصلي كدليل على الشراء. لا تؤدي أي أعمال صيانة يتم إجراؤها خلال فترة الضمان إلى تمديد فترة الضمان.

### ما هي الأجهزة المنزلية من LAGAN التي لا يشملها ضمان IKEA لمدة 5 سنوات؟

تخضع أجهزة LAGAN التي تم شراؤها من IKEA قبل 1 مايو 2026 لضمان لمدة عامين يبدأ من تاريخ الشراء الأصلي.

### من سيقوم بتنفيذ أعمال الخدمة؟

يقوم مقدم خدمة IKEA بإتاحة الخدمة من خلال قسم أعمال الخدمة الخاص به أو شبكة وكلاء خدمة معتمدين.

**ما الذي يغطيه الضمان؟** يغطي الضمان عيوب الجهاز الناتجة عن عيوب الصناعة أو عيوب الخامات بدءاً من تاريخ الشراء من IKEA أو من تاريخ التركيب بحد أقصى ثلاثة أشهر من تاريخ الشراء.

- يسري هذا الضمان في حالة الاستخدام المنزلي فقط.
- الاستثناءات عن هذا الضمان واردة تحت العنوان « ما الذي لا يغطيه الضمان؟» خلال فترة الأبطال، على سبيل المثال
- يتم تغطية نفقات إصلاح الأعطال، من سبيل المثال الإصلاحات والأجزاء والمصنعيات وبدلات الانتقال بشرط أن يكون الجهاز متاحاً للإصلاح دون الحاجة إلى نفقات خاصة في هذه الظروف، تنطبق اللوائح المحلية المعنية.
- الأجزاء المستبدلة تصبح مملوكة لشركة IKEA.
- إذا كان المنتج غير قابل للإصلاح، لن تتجاوز قيمة البيع بالتجزئة لاستبدال سعر الشراء المدفوع من قبل العميل

### ما الذي تفعله شركة IKEA لحل المشكلة؟

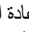
- يقوم مقدم الخدمة المعتمد من قبل شركة IKEA بفحص الجهاز، ويقرر بناءً على تقديره الخاص ما إذا كان المشكلة داخلية في إطار تغطية الضمان. في حالة اعتبار المشكلة داخل إطار تغطية الضمان سيقوم مقدم خدمة IKEA أو وكيل الخدمة المعتمد من خلال قسم أعمال الخدمة الخاص به إما بإصلاح المنتج المعيب أو استبداله بنفس المنتج أو منتج شبيه، وفقاً لتقديره الخاص.

### ما الذي لا يغطيه الضمان؟

- الإهتراء والاستهلاك الطبيعي.
- الأضرار المتعمدة أو الناتجة عن الإهمال، الأضرار الناتجة عن عدم اتباع تعليمات التشغيل، التركيب غير الصحيح أو في حالة التوصيل بقيمة جهد كهربائية خاطئة، الأضرار الناتجة عن التفاعلات الكيميائية أو الكهروكيميائية، الصدأ، التآكل أو الماء، ويتضمن ذلك على سبيل المثال لا الحصر، الضرر الناتج عن زيادة نسبة الكالسيوم في ماء الصنبور، الأضرار الناتجة عن الظروف البيئية غير الطبيعية.
- الأجزاء المستهلكة بما في ذلك البطاريات واللمبات.
- الأجزاء غير الوظيفية وأجزاء الزينة التي لا تؤثر على الاستخدام العادي للجهاز، بما في ذلك أي خشوش أو تغيير في اللون.
- الضرر غير المتعمد الناتج عن الأجسام أو المواد الخارجية وعن التنظيف إزالة انسدادات الفلاتر أو أنظمة الصرف أو أدراج الصابون.
- الأضرار في الأجزاء التالية: الزجاج الخزفي، الملحقات، سلال الأواني الخزفية وأدوات المائدة، أنابيب الإمداد والصرف، موانع التسريب، اللمبات وأغطية اللمبات، المشاشات، المفاتيح، العلب وأجزاء العلب. إلا أن يتم إثبات أن هذه الأضرار ناتجة عن أخطاء في الصناعة.
- العلب طالما لم توجد بها عيوب أثناء زيارة الفني.
- الإصلاحات التي لم تتم عن طريق مزودي الخدمة المحددين و/أو وكيل الخدمة المعتمد الذي تم التعاقد معه أو في حالة عدم تركيب الأجزاء الأصلية.
- الإصلاحات الناتجة عن التركيب غير الصحيح أو الذي تم بشكل مخالف للمواصفات
- استخدام الجهاز في غير الأغراض المنزلية، على سبيل المثال الاستخدام التجاري.
- الأضرار الناتجة عن النقل. إذا قام العميل بنقل الجهاز إلى منزله أو إلى عنوان آخر، فإن شركة IKEA غير مسؤولة عن أية أضرار تنشأ أثناء النقل. أما إذا قامت شركة IKEA بتسليم المنتج في عنوان العميل فتتحمل شركة IKEA المسؤولية عن الأضرار التي قد تنشأ أثناء عملية النقل.
- التلقيات الناتجة عن انقطاع التيار أو اندفاعه أو انخفاضه المفاجئ أو تذبذب الجهد أو الجهد غير الصحيح وجميع الأجزاء الاستهلاكية لا يغطيها الضمان، على سبيل المثال: الفلاتر والنظافة.


## متطلبات الحفاظ على البيئة

### التخلص من مواد التغليف

- المادة المستخدمة للتغليف يمكن إعادة استخدامها بنسبة 100%، وهي تحمل رمز إعادة التدوير . ولذلك يجب التخلص من أجزاء التغليف بشكل مسؤول وفي ظل الالتزام التام بلوائح الجهة المحلية المختصة التي تحكم عملية التخلص من المخلفات.

### التخلص من المنتج

- هذا الجهاز مميز حسب المواصفة الأوروبية EU/19/2012، الأجهزة الكهربائية والإلكترونية القديمة (WEEE).
- من خلال التأكد من التخلص من هذا المنتج بالطريقة الصحيحة سوف تساعد في منع النتائج السلبية المحتملة للبيئة وصحة الإنسان، التي قد تنتج بخلاف ذلك عن التعامل غير الصحيح مع هذا المنتج.

- يشير الرمز  الموجود على المنتج أو على المستندات المرفقة إلى أنه ينبغي عدم التعامل مع هذا المنتج على أنه من المخلفات المنزلية، ولكن يجب تسليمه إلى مركز تجميع ملائم لإعادة تدوير الأجهزة الكهربائية والإلكترونية.

### تجهيز الأجهزة المنزلية

- هذا الجهاز مُصنَّع من مواد قابلة لإعادة التدوير أو قابلة لإعادة الاستخدام. تخلص منه وفقاً للوائح المحلية الخاصة بالتخلص من المخلفات. قبل التخلص من الجهاز، قم بقطع سلك التيار الكهربائي.
- للمزيد من المعلومات حول التعامل مع الأجهزة المنزلية الكهربائية وتجديدها وإعادة تدويرها، اتصل بالجهة المحلية المختصة أو خدمة تجميع المخلفات المنزلية أو المتجر الذي اشترت منه الجهاز.

### نصائح توفير الطاقة

- قم بتشغيل الشفاط على أدنى سرعة عندما تبدأ في الطهي مع الاحتفاظ به مشغلاً لبضع دقائق بعد إنهاء الطهي.
- لا تقم بزيادة السرعة إلا في حالة وجود كمية كبيرة من الدخان والبخار ولا تستخدم السرعة (السرعات) المعززة إلا في المواقف الشديدة.
- استبدل فلتر (فلاتر) الفحم النباتي عند اللزوم للحفاظ على فعالية عالية في تقليل الروائح غير المستحبة.
- قم بتنظيف فلتر (فلاتر) الدهون عند اللزوم للحفاظ على فعالية عالية لفلتر الدهون.
- استخدم القطر الأقصى لنظام القنوات المبين في هذا الدليل لغرض زيادة الفعالية وتقليل مستوى الضجيج لأدنى درجة.

### بيان المطابقة

تم تصميم وتصنيع وتسويق هذا الجهاز بالتوافق مع:

- أغراض السلامة لمواصفة "الجهد المنخفض"

EU/35/2014،

- متطلبات التصميم الصديق للبيئة الواردة باللوائح

الأوروبية رقم 2014/65 ورقم 2014/66 بالتوافق مع

المواصفة الأوروبية EN 61591،

- متطلبات الحماية الواردة بمواصفة "التوافق

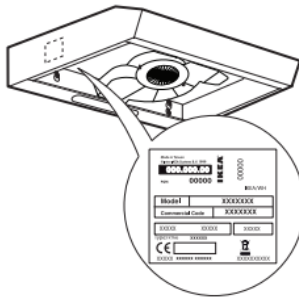
الكهرومغناطيسي" EU/30/2014.

لا يمكن ضمان السلامة الكهربائية للجهاز إلا حال توصيله

بشكل صحيح بنظام تأريض معتمد.

## البيانات الفنية

الشفاط المثبت بالحائط		نوع المنتج
600	مم	العرض
510	مم	العمق
132	مم	الحد الأدنى والأقصى لارتفاع الكلي في طراز جهاز الشفاط
132	مم	الحد الأدنى والأقصى لارتفاع الكلي في طراز إعادة التنوير
118	وات	الفترة الإجمالية
لمبة LED		التنوع
W3x1	وات	الرقم والفترة
E14		المقاس
650	مم	أدنى ارتفاع للتركيب - مودع عامل بالغاز
500	مم	أدنى ارتفاع للتركيب - مودع كهربائي
7,2	كجم	وزن المنتج
معلومات إضافية للمنتج تتوافق مع لائحة المفوضية الأوروبية (EU) رقم 2014/66		
LAGAN 50401383 LAGAN 50401398 LAGAN 50401397 LAGAN 90382504		رقم تعريف الموديل
63,3	كيلواط ساعة/أمبير	استهلاك الطاقة السنوي
1,7		عامل زيادة الوقت
8,1	%	كفاءة ديناميكا السوائل
89		مؤشر كفاءة استغلال الطاقة
160	م <sup>3</sup> /ساعة	معدل تدفق الهواء المُعاش عند أفضل مستويات الكفاءة
180	باسكال	معدل ضغط الهواء المُعاش عند أفضل مستويات الكفاءة
272	م <sup>3</sup> /ساعة	تدفق الهواء الأقصى
98,5	وات	دخل الطاقة الكهربائية المُعاش عند أفضل مستويات الكفاءة
3	وات	الفترة الاسمية لنظام الإنشاء
87	لوكن	متوسط إنشاعة نظام الإنشاء بسمطح الطهي
غير متاح	وات	استهلاك الطاقة في وضع الاستعداد
غير متاح	وات	استهلاك الطاقة في وضع الإيقاف
71	ديسيبل (A)	انبعاث الصوت المرجح في السرعة القصوى



البيانات الفنية مدونة على لوحة الصنع على الجانب الداخلي من الجهاز.

## ما العمل عندما ...

المشكلة	السبب المحتمل	الحل
الجهاز لا يعمل	لا يوجد تيار كهربائي	تأكد من توصيل التيار الكهربائي. أوقف الجهاز ثم أعد تشغيله للتحقق مما إذا كان العطل لا يزال قائماً.
	الجهاز غير متصل بمصدر الكهرباء	تحقق مما إذا كان الجهاز متصلاً بمصدر الكهرباء. أوقف الجهاز ثم أعد تشغيله للتحقق مما إذا كان العطل لا يزال قائماً.
مستوى الشفط غير كافي بالشفاط	سرعة الشفط منخفضة للغاية	تحقق من سرعة الشفط واضبطها عند اللزوم.
	فلتر الدهون متسخة 2	تحقق من نظافة الفلاتر إن لم تكن الفلاتر كذلك، قم بتنظيفها في غسالة الأطباق.
	فلتر الروائح الكريهة متسخة	تأكد من غسل فلتر الروائح الكريهة على النحو الصحيح الموصى به
	فتحات الهواء مسدودة	افحص فتحات الهواء بحثاً عن أية انسدادات وتخلص منها عند الضرورة.
اللمبة لا تعمل	لمبة LED مكسورة 3	للحصول على لمبات بديلة، اتصل بمركز الخدمة المعتمد.

## قبل الاتصال بمركز الخدمة المعتمد:

- بمركز الخدمة المعتمد وشرح المشكلة بوضوح وحدد:
- نوع العطل؛
  - الطراز،
  - النوع والرقم التسلسلي للجهاز (المحددة على لوحة الصنع)،
  - رقم الخدمة (الرقم الوارد بعد كلمة Service على لوحة الصنع داخل الجهاز).

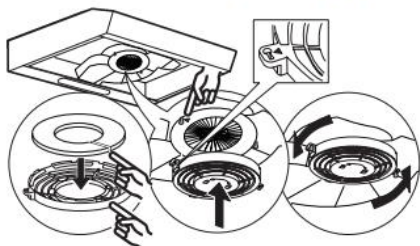
- قم بتشغيل الجهاز مرة أخرى لترى ما إذا كان قد تم حل المشكلة. إن لم يكن كذلك، أوقف الجهاز مجدداً ثم كرر العملية بعد ساعة.
- إذا لم يعمل الجهاز بشكل صحيح بعد إجراء الفحوصات الواردة في دليل تحري الأعطال وتشغيل الجهاز مرة أخرى، فاتصل

SERVICE 0000 000 00000



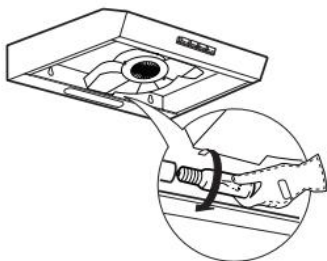
## عملية إعادة التجديد:

- قم بالغسل في غسالة الأطباق عند درجة حرارة تبلغ  $70^{\circ}$  كحد أقصى أو اغسل يدويًا في ماء ساخن دون استخدام إسفنجات خشنة (لا تستخدم مواد تنظيف!).
- قم بالتجفيف في فرن عند درجة حرارة تبلغ  $70^{\circ}$  كحد أقصى لمدة ساعتين أو في درجة حرارة الغرفة، أوقف الفلتر في وضع رأسي لتسهيل التصريف.



## صيانة اللمبة

- افصل الجهاز عن مصدر الإمداد بالكهرباء.
  - افتح شبكة الشفاط أو اخلع فلتر الدهون ذاتي التدعيم.
  - قم بتغيير اللمبة التالفة. استخدم فقط لمبات LED E14 بحد أقصى 3 واط.
  - أعد تثبيت شبكة الشفاط أو فلتر الدهون.
- هام:** احرص على عدم لمس اللمبة بأيدي عارية.



## صيانة فلتر الدهون:

1. افصل الجهاز عن الكهرباء أو افصل مصدر الكهرباء.
2. خلع فلتر الدهون: اسحب مقبض التحرير النابضي ثم اخلع الفلتر لأسفل.
3. بعد تنظيف فلتر الدهون، أعد تركيبه بترتيب عكسي مع التأكد من تغطية سطح الشفاط بالكامل.



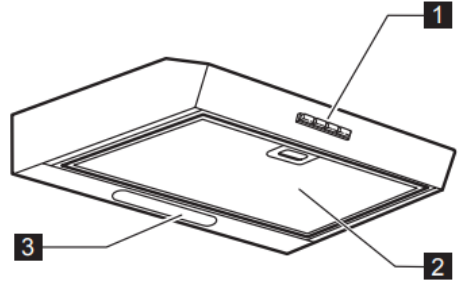
## صيانة فلتر الكربون (إذا كان الشفاط مركبا في وضع إعادة التدوير)

1. انزع القابس أو افصل مصدر الكهرباء.
  2. اخلع فلتر الدهون.
  3. إذا كانت فلتر الكربون مركبة بالفعل (فلتران يغطيان الشبكات الواقية الخاصة بعنفة الموتور) ووجب تغييرها، أدر المقبض الأوسط عكس اتجاه حركة عقارب الساعة لتحرير قفلهم.
  4. افتح غلافي الفلتر.
  5. أخرج الحشيتين الدائريتين.
  6. قم بتنفيذ الخطوات بترتيب عكسي لتركيب الفلاتر الجديدة.
  7. أعد تركيب فلاتر الدهون.
- على عكس فلاتر الكربون التقليدية، يمكن غسل فلتر الكربون هذا وإعادة تشغيله.
- العناية والتنظيف من الأمور التي تطول عمر فلتر الكربون
- ينبغي غسل فلتر الروائح الكريهة وإعادة تجديده كل 3-4 أشهر (أو بشكل أكثر تكرارا إذا كان الشفاط يتعرض لاستخدام مكثف)، حتى إلى 8 دورات إعادة تجديد كحد أقصى (في حالة الاستخدام المكثف للغاية ننصح بعدم تجاوز 5 دورات).

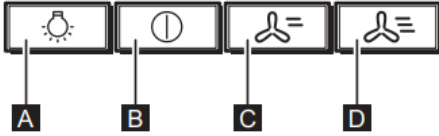
الملمبة	القدرة (واط)	المقبس	الجهد (فولت)	LCL	كود ILCOS D
	3	E14	230	55	DRGSB/C/UB-3/27/1B-230-E14-55

## شرح المنتج

- 1 لوحة التحكم
- 2 فلتر الدهون.
- 3 وحدة الإضاءة.



## لوحة التحكم



- A لتشغيل اللبنة، اضغط على الزر
- B زر التشغيل/الإيقاف / زر اختيار قدرة الشفط 1.
- C زر اختيار قدرة الشفط 2.
- D زر اختيار قدرة الشفط 3.

## التنظيف والصيانة

## ⚠ تحذير :

- لا تستخدم أبدا أجهزة التنظيف بالبخار.
- افصل الجهاز عن مصدر الإمداد بالكهرباء.
- هام: لا تستخدم منظفات آكلة أو كاشطة. إذا لامس الجهاز أي من هذه المنتجات بدون قصد، قم بتنظيفه على الفور بقطعة قماش مبللة.
- نظف الأسطح باستخدام قطعة قماش مبللة. وإذا كانت الأسطح متسخة للغاية، فأضف بضع قطرات من منظف غسيل الأطباق إلى المياه. وجفها في النهاية باستخدام قطعة قماش جافة.

هام: لا تستخدم إسفنجات كاشطة أو كاشطات معدنية أو ليف تنظيف معدني. مع مرور الوقت قد يؤدي هذا إلى إتلاف السطح.

- استخدم مواد التنظيف المصممة خصيصا لتنظيف الجهاز واتبع تعليمات الجهة الصانعة.

هام: قم بتنظيف الفلاتر كل شهر على الأقل للتخلص من أي بقايا زيوت أو دهون.

## لتنظيف فلتر الدهون

يتمتع فلتر الدهون المعدني بعمر افتراضي لا محدود ويتعين تنظيفه مرة واحدة في الشهر باليد أو في غسالة الأطباق على درجة حرارة منخفضة وفي دورة قصيرة. قد يصبح فلتر الدهون باهت اللون عند تنظيفه في غسالة الأطباق، وهذا لا يؤثر على كفاءته في الفلتر.

## استخدم

**هام:** تأكد من تدوير الهواء بشكل مناسب حول الشفاط.  
**هام:** إذا كان الشفاط موردا بدون فلتر كربون، فيجب تركيبها أولا قبل استخدام الشفاط. تتوفر الفلاتر في متاجر IKEA.

يجب تركيب الشفاط بعيدا عن النطاقات المتسخة بشدة والنوافذ والأبواب ومصادر الحرارة.  
 لا يتم توريد الكماليات الخاصة بالتنبيت في الحوائط نظرا لأن الحوائط المصنوعة من خامات مختلفة تتطلب أنواعا مختلفة من الكماليات للتنبيت. احرص على استخدام أنظمة تنبيت مناسبة للحوائط في منزلك وملانمة لوزن الجهاز. للمزيد من التفاصيل، اتصل بالموزع المتخصص. احتفظ بهذا الدليل للرجوع إليه عند الحاجة.

تم تصميم الشفاط للتركيب والاستخدام باعتباره "جهاز للشفط" أو "جهاز لإعادة التدوير".



**جهاز للشفط (انظر الرمز في كتيب التركيب)**

يتم شفط أبخرة الطهي وطردها خارج المنزل عبر قناة التصريف (غير موردة) التي يتم تركيبها بمنفذ تصريف البخار بالشفاط.

تأكد من تركيب قناة التصريف بمنفذ الهواء والوحدة على النحو الصحيح وذلك باستخدام نظام توصيل مناسب.

**هام:** إذا كانت مركبة بالفعل، فاخلع فلتر/فلاتر الكربون.

**جهاز لإعادة التدوير**



**(انظر الرمز في كتيب التركيب)**

يتم فلتر الهواء عبر فلتر أو أكثر من فلاتر الكربون ثم يتم إدخاله إلى الغرفة.

**تحذير:** في حالة عدم التجهيز بقباس **⚠** (سلك مباشر بالتيار الكهربائي)، أو كان المقبس في مكان يتعذر الوصول إليه، يجب أن يقوم فني كهرباء مؤهل بتنبيت مفتاح كهربائي قياسي ثنائي الأقطاب حيث يوفر عزل كامل عن مصدر الكهرباء في حالة حدوث فلتية زائدة من الفئة III، وبالتوافق مع قواعد توصيل الأسلاك.

### التركيب والتوصيل

وفي حالة وجود مشكلات، اتصل بمركز الخدمة المعتمد. ولتجنب حدوث أية أضرار، لا تخرج الجهاز من عبوة التغليف إلا وقت التركيب.

### التحضير للتركيب

**⚠ تحذير:** هذا المنتج ثقيل الوزن، يجب رفع الشفاط وتركيبه بواسطة شخصين أو أكثر. يجب أن يكون الحد الأدنى للمسافة بين الموقد والجانب السفلي للشفاط 65 سم على الأقل بالنسبة للمواقد العاملة باحتراق الغاز أو السوائل الأخرى و 50 سم بالنسبة للمواقد الكهربائية. وقبل التركيب، تحقق أيضا من الحد الأدنى للأبعاد الموضحة في دليل استخدام الموقد. إذا كان دليل تركيب الموقد ينص على تحديد مسافة أكبر بين الموقد والشفاط، فيجب مراعاة هذه المسافة.

### التوصيل الكهربائي

تأكد من تطابق الجهد الكهربائي الموضح على لوحة صنع الجهاز مع جهد الشبكة الكهربائية. قد توجد هذه المعلومات داخل الشفاط أسفل فلتر الدهون. يجب أن يقوم فني كهرباء باستبدال كابل الطاقة (نوع H05 VV-F). اتصل بمركز خدمة معتمد.

إذا كان الشفاط مجهزا بقباس كهربائي، قم بتوصيل الجهاز بمقبس يتطابق مع التشريعات السارية ويكون في مكان يسهل الوصول إليه.



## المحتويات

10	ما العمل عندما ...	4	معلومات السلامة
11	البيانات الفنية	7	استخدم
12	متطلبات الحفاظ على البيئة	8	شرح المنتج
13	ضمان IKEA	8	لوحة التحكم
		8	التنظيف والصيانة

## معلومات السلامة


## قبل الاستخدام لأول مرة


سلامتك وسلامة الآخرين أمر بالغ الأهمية. قم بإزالة قطع الحماية الكرتونية والغلاف الواقي والملصقات من الكماليات.


تأكد من عدم حدوث أية أضرار بالجهاز أثناء النقل.

لا تضع أية أوزان على الجهاز لتجنب تلفه. لا تُعرض الجهاز للعوامل الجوية.

يقدم هذا الدليل والجهاز نفسه تحذيرات هامة خاصة بالسلامة، يجب قراءتها ومراجعتها في جميع الأوقات.

هذا هو رمز التنبيه، المتعلق بالسلامة،  الذي ينبه المستخدمين إلى المخاطر المحتملة عليهم وعلى الآخرين. جميع تحذيرات السلامة مسبقة برمز التنبيه والمصطلحات التالية:


 **خطر:** يشير إلى موقف خطر يتسبب في إصابة بالغة في حالة عدم تجنبه.

 **تحذير:** يشير إلى موقف خطر قد يتسبب في إصابة بالغة في حالة عدم تجنبه.

تقدم جميع تحذيرات السلامة تفاصيل معينة متعلقة بوجود خطر/تحذير محتمل وتشير إلى كيفية تقليل خطر التعرض للإصابات أو الأضرار أو الصدمات الكهربائية الناتجة عن الاستخدام غير الصحيح للجهاز. التزم بالتعليمات الآتية بكل دقة.

## الاحتياطات والتوصيات العامة

- يجب إجراء عمليات التركيب والتوصيل الكهربائية بواسطة فني مؤهل، وفقاً لتعليمات الجهة الصانعة وتشريعات السلامة المحلية. لا تقم بإصلاح أي جزء من أجزاء الجهاز أو استبداله ما لم ينص على ذلك بصفة خاصة في دليل الاستخدام.
- يجب فصل الجهاز عن مصدر الكهرباء قبل القيام بأي أعمال تركيب.

 **تحذير:** عدم تركيب البراغي أو تثبيت الجهاز وفقاً لهذه التعليمات قد يتسبب في مخاطر كهربائية.



# LAGAN



Design and Quality  
IKEA of Sweden