

# RYTMISK

kr

id



Design and Quality  
IKEA of Sweden



**한국어** **4**

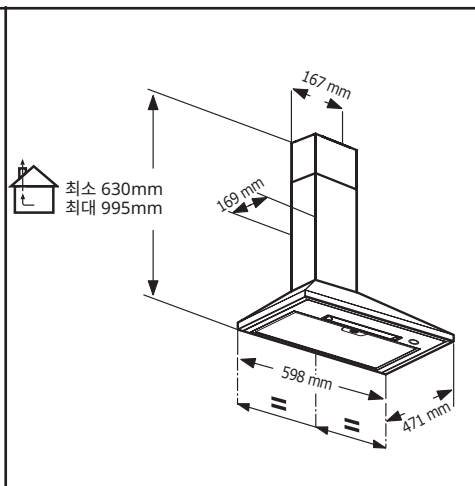
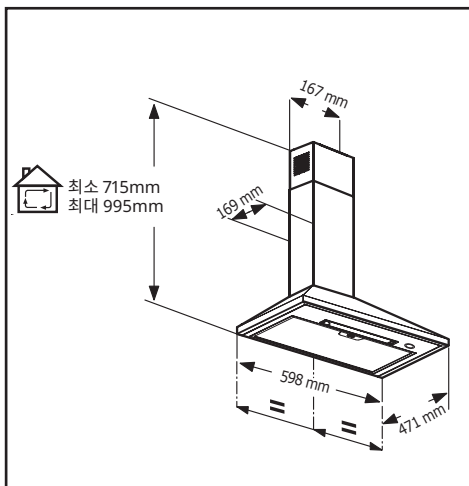
**BAHASA  
INDONESIA** **20**



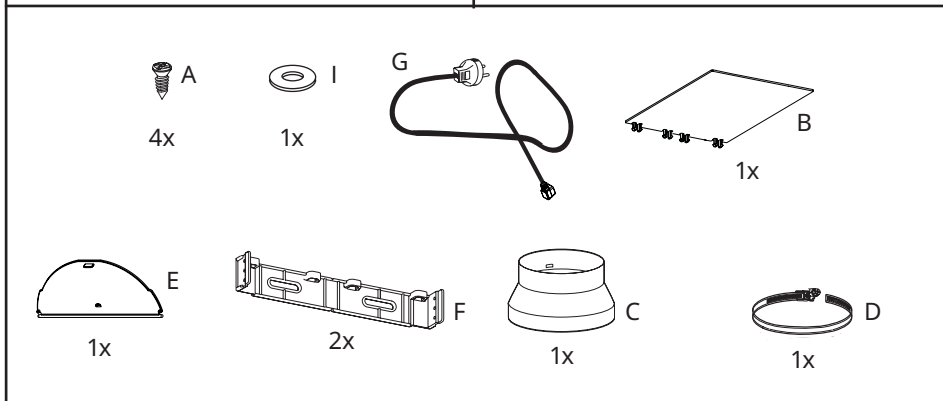
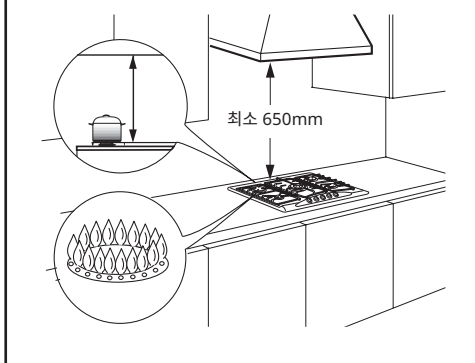
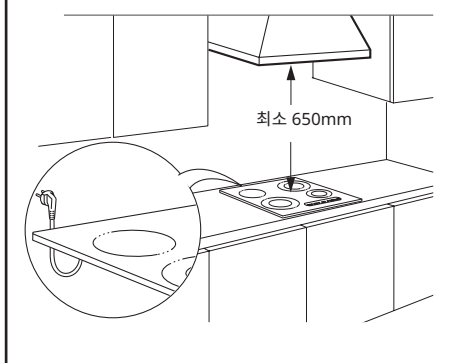
IKEA 지정 공인 서비스 센터는 [www.IKEA.com](http://www.IKEA.com)을 참조하십시오. 가까운 매장을 선택하셔서 전화번호와 영업 시간을 확인하세요.

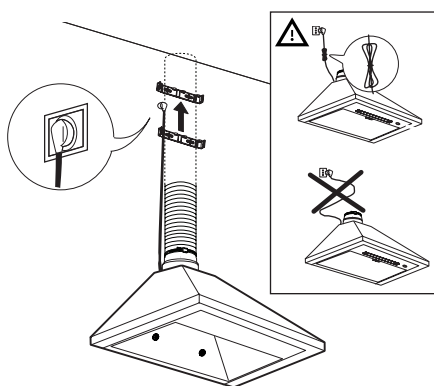
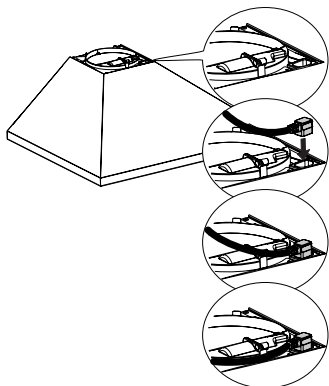
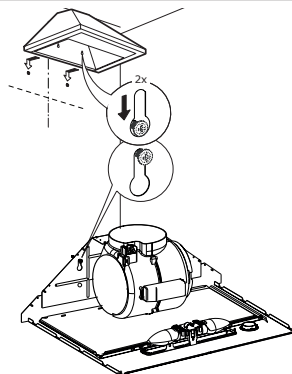
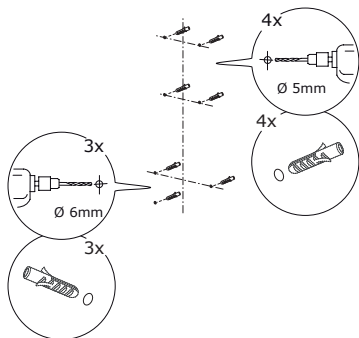
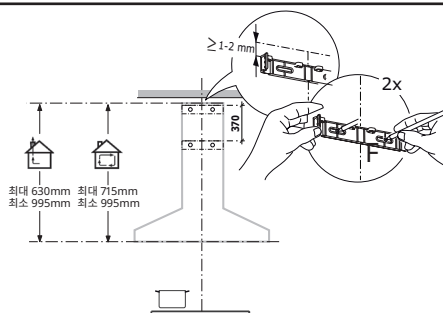
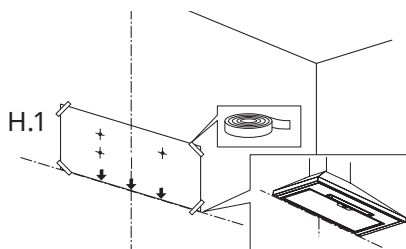
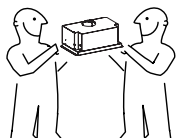


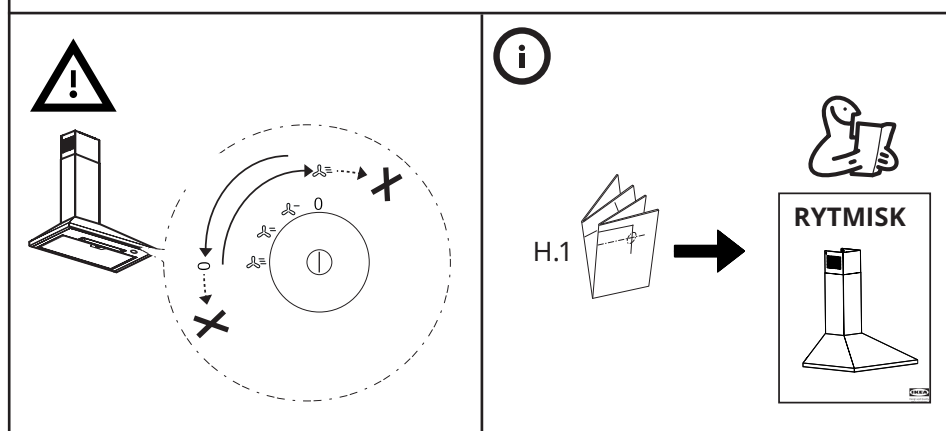
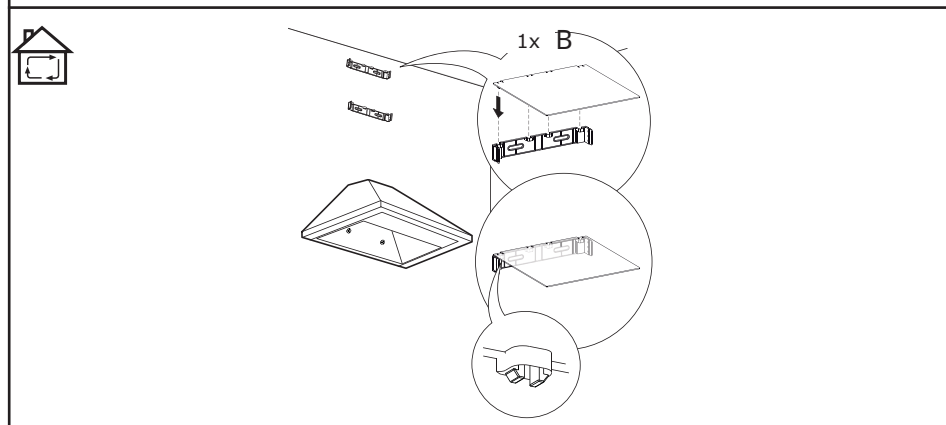
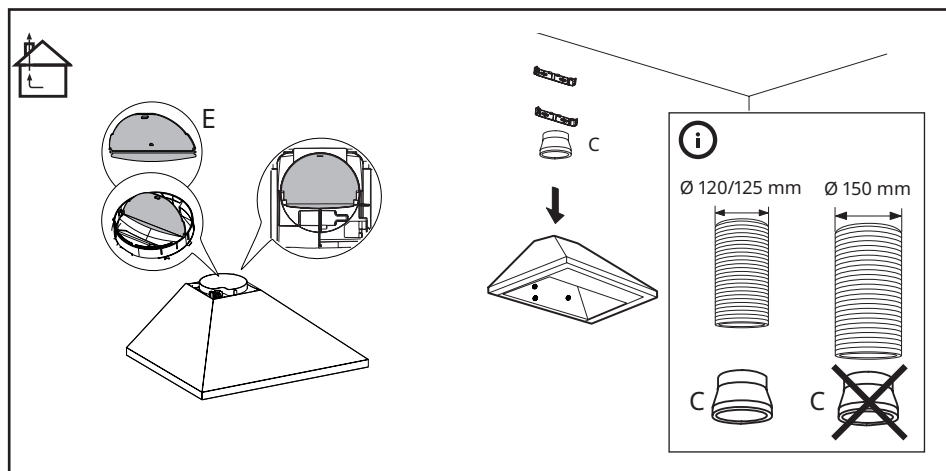
Untuk Pusat Layanan Resmi yang ditunjuk IKEA, silakan merujuk ke [www.IKEA.co.id](http://www.IKEA.co.id) dan pilih toko lokal Anda untuk nomor telepon dan jam buka



한국에만 적용 가능!







## 내용

안전 정보	7	문제 해결...	14
제품 설명	11	기술 정보	15
컨트롤 패널	11	에너지 효율	16
일반 주의사항	12	환경 보존	17
관리 및 세척	12	IKEA 보증	17


## 안전 정보

**ⓘ** 고객님의 안전과 기기의 올바른 작동을 위해 설치 및 사용 전에 본 설명서를 주의하여 읽어주십시오. 설명서의 도입 부분에 표시된 경고 이미지를 주의하여 보십시오. 올바르고 완전한 설치를 위해 제품과 함께 제공된 구체적인 설치 설명서를 참조하십시오. 제품을 이동하거나 판매하는 경우에도 항상 본 지침서를 기기와 함께 보관하십시오. 사용자는 기기의 작동과 안전 기능을 완전하게 숙지해야 합니다.


**⚠** 전선 연결은 전문 기술자가 수행해야 합니다.

- 제조업체는 올바르지 않거나 부적절한 설치로 인한 손상에 대해 책임지지 않습니다.
- 레인지 상판과 환기장치 후드의 최소 안전거리는 전기 호브의 경우 650mm, 가스 호브의 경우 650mm입니다.
- 가스 호브의 설치 지침서에 표시된 거리가 상기 거리 이상일 경우 반드시 지침을 준수하십시오.
- 주전원 전압이 후드 내부에 명판에 표시된 전압과 일치하는지 확인하십시오.
- 전선 분리 장치는 배선 규칙에 따라 고정 배선에 통합되어야 합니다.
- 1종(Class I) 기기의 경우, 국내 전원 공급장치가 적절한 접지를 보장하는지 확인하십시오.
- 환기장치와 배기연통을 최소 직경 120mm 파이프를 연결하십시오. 연통의 경로는 가능한 짧아야 합니다.

- 환기장치 후드를 연소된 연기 (보일러, 벽난로 등)를 운반하는 배기덕트에 연결하지 마십시오.
- 환기장치를 비전기 기기 (예: 가스 연소 기기)와 함께 사용하는 경우, 실내에 충분한 통기량을 보장하여 배기 가스의 역류를 방지해야 합니다. 레인지 후드를 전기 이외의 에너지를 공급받는 기기와 함께 사용하는 경우, 실내 음압을 0.04mbar 미만으로 유지하여 레인지 후드에 의해 연기가 실내로 재유입되는 것을 방지해야 합니다.
- 가스 또는 기타 연료의 연소 기기로부터 연기를 배출하기 위해 사용되는 연통으로 공기를 배출해서는 안 됩니다.
- 전원 코드가 손상된 경우, 제조업체 또는 서비스 대리점에서 교체해야 합니다.
- 현 규정을 준수하여 접근 가능한 장소에서 플러그를 소켓에 연결하십시오.
- 연기 배출을 위해 채택될 기술 및 안전 조치에 관련하여 현지 당국이 제공하는 규정을 철저히 준수하는 것이 중요합니다.

 **경고:** 후드를 설치하기 전에 보호 필름을 제거하십시오.

- 후드를 지지하기 위해서는 나사와 작은 부품만 사용하십시오.


 **경고:** 본 지침에 따라 나사 또는 고정장치를 설치하지 않을 경우 전기적 위험이 발생할 수 있습니다.

- 접촉 간격이 3mm 이상인 바이폴라 스위치를 사용하여 후드를 전력망에 연결하십시오.
- 광학 장치 (쌍안경, 확대경...)를 통해 직접적으로 빛을 응시하지 마십시오.
- 레인지 후드 아래에서 플람베 조리하지 마십시오. 화재의 위험이 있습니다.
- 이 기기는 기기의 안전한 사용 및 관련 위험을 이해함에 있어 감독 또는 설명이 제공된 경우, 8세 이상의 어린이 및 신체적, 감각적, 정신적 능력에 제한이 있거나 경험과 지식이 부족한 사람이 사용할 수 있습니다. 어린이가 기기를 가지고 놀아서는 안 됩니다. 어린이가 감독 없이 세척 및 유지관리를 수행해서는 안 됩니다.



- 어린이가 기기를 가지고 놀지 않도록 감독해야 합니다.
- 신체적, 감각적, 정신적 능력에 제한이 있는 사람 (어린이 포함)은 감독이나 설명이 제공되지 않는 한 기기를 사용할 수 없습니다

 조리 기구와 함께 사용 시 닿는 부분이 뜨거워질 수 있습니다.

- 지정된 사용 시간이 지난 후에는 필터를 세척 및/또는 교체하십시오 (화재 위험).
- 레인지 후드를 가스 또는 기타 연료를 연소하는 기기와 동시에 사용하는 경우 실내를 적절히 환기시켜야 합니다 (실내로 공기만 배출하는 기기에는 적용되지 않음).
-  자기차폐 텅스텐 할로겐 램프 또는 자기차폐 메탈 할라이드 램프만 사용하십시오.
- 금이 간 실드를 교체하십시오.

## 사용

- 유지보수 작업을 수행하기 전에 기기의 전원을 끄거나 플러그를 뽑으십시오.
- 후드 상단을 선반으로 사용하지 마십시오.
- 환기장치 후드는 주방 냄새를 제거하기 위해 가정용으로 설계되었습니다.
- 후드를 설계된 용도 이외의 목적으로 사용하지 마십시오.
- 작동 중에는 후드 아래에 높은 화염이 그대로 노출되는 일이 없도록 하십시오.
- 불길이 팬 측면으로 올라오지 않고 바닥에만 머물도록 화염 강도를 조절하십시오.

운두가 높은 튀김팬을 사용할 때는 지속적으로 관찰해야 합니다. 과열된 기름이 불꽃을 발생시킬 수 있습니다.

## 설치 모드

후드는 '배기 모드' 또는 '재순환 모드'로 설치 및 사용되도록 설계되었습니다.



### 배기 모드 (설치 책자의 기호 참조)

조리 증기는 후드 증기배출구에 장착된 배출덕트 (제공되지 않음)를 통해 흡입되어 집 외부로 배출됩니다.

배출덕트가 적절한 연결 시스템을 사용하여 공기배출구에 장착되었는지 확인하십시오.



### 재순환 모드 (설치 책자의 기호 참조)

공기는 하나 이상의 숯 필터를 통해 여과된 다음 실내로 재유입됩니다.

**중요:** 후드 주변으로 공기 순환이 적절하게 이루어지는지 확인하십시오.

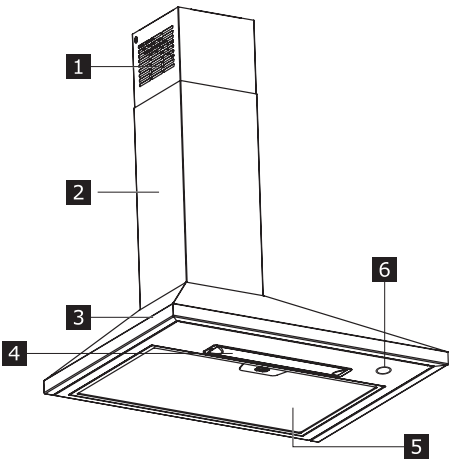
**중요:** 후드가 숯 필터없이 제공되어 재순환 모드로 설치된 경우, 후드를 사용하기 전에 필터를 장착해야 합니다. 필터는 매장에서 구매하실 수 있습니다.

후드는 특히 오염된 장소, 창문, 문, 열원으로부터 떨어진 곳에 설치되어야 합니다.

재질이 다른 벽면에는 서로 다른 고정용 부속품이 요구되므로 벽면 고정을 위한 부속품은 포함되지 않습니다. 가정 내 벽 유형 및 기기 무게에 적합한 고정 시스템을 사용하십시오. 자세한 내용은 전문 대리점에 문의하십시오.

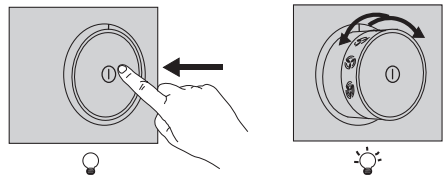
향후 상담을 위해 본 책자를 보관하십시오.

제품 설명



- 1 상부 침니
- 2 하부 침니
- 3 후드 본체
- 4 조명
- 5 그리스 필터
- 6 콘트롤 패널

컨트롤 패널



조명	조명을 켜려면 다이얼을 눌렀다가 놓아 하우징에서 튀어 나오도록 합니다. 조명을 끄려면 다이얼을 안쪽으로 밀어 꺼짐 위치로 되돌립니다.
모터 속도 조정	다이얼을 눌렀다가 놓아 하우징에서 튀어 나오도록 합니다. 그 다음 사용 가능한 흡입 속도를 선택하여 다이얼을 돌립니다.

## 일반 주의사항

- 조리를 시작할 때는 후드를 최소 속도에 맞추어 켜고 조리가 끝난 후 몇 분 동안은 계속 작동시키십시오.
- 연기와 증기가 많이 발생하는 경우에만 속도를 높이고 극한 상황에서만 속도 부스트를 사용하십시오.
- 필요한 경우 숯 필터를 교체하여 쾌적한 냄새 저감 효율을 유지하십시오.
- 필요한 경우 그리스 필터를 세척하여 쾌적한 그리스 필터 효율을 유지하십시오.
- 본 설명서에 표시된 덕트 시스템의 최대 직경을 사용하여 효율성을 높이고 소음을 최소화하십시오.

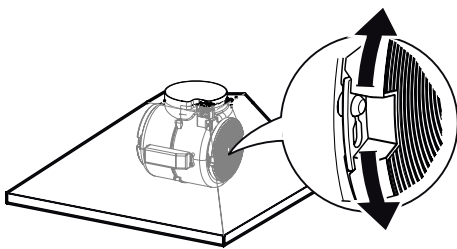
## 관리 및 세척

**!** 유지보수 작업을 수행하기 전에 기기의 전원을 끄거나 플러그를 뽑으십시오.

**중요** 젖은 천과 중성 액상세제를 사용하여 후드를 청소하십시오.

### 긴 수명 숯 필터

냄새방지 필터는 3-4개월마다 (후드를 집중적으로 사용하는 경우에는 더 자주) 세척하여 재생할 수 있습니다. 최대 8회까지 재생이 가능합니다 (특히 집중적으로 사용하는 경우 5회를 초과하지 않는 것이 좋습니다).



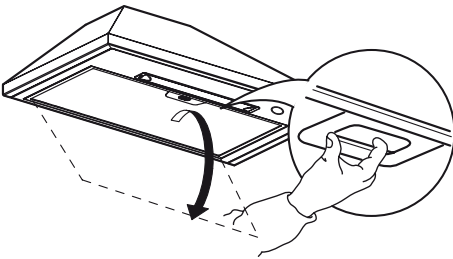
### 재생 절차:

- 최대 온도 70°에서 식기 세척기로 세척하거나 연마성 스폰지를 사용하지 않고 뜨거운 물로 손세척 하십시오 (세제를 사용하지 마십시오!).
- 최대 온도 70°의 오븐에서 2시간 동안 건조합니다 (사용자 설명서와 소유하고 계신 오븐 조립설명을 주의하여 읽으십시오).

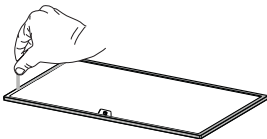
그리스 필터

후드의 양호한 성능을 유지하고 과도한 그리스 축적으로 인한 잠재적 화재 위험을 방지하기 위해 아래 명시된 시간 간격에 따라 필터를 지속적으로 청소하거나 교체하십시오.

그리스 필터는 작동 후 2개월마다 세척해야 하며 특히 집중적으로 사용하는 경우 더 자주 청소해주어야 합니다. 식기 세척기 사용이 가능합니다.

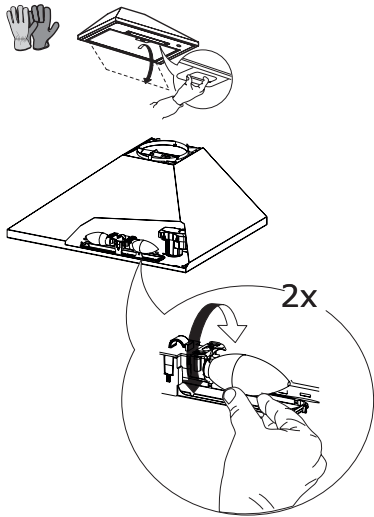


그리스 필터 보호재는 현지 규정에 따라 PE-LD 04 재질로 분리 배출하십시오.



램프 교체

안전장갑을 착용하여 전구의 나사를 풀고 동일한 특성을 지닌 4W의 새 전구로 교체하십시오 (연결 유형: E14).



램프	전력 (W)	소켓	전압 (V)	치수 (mm)	ILCOS 코드
	4	E14	220-240	107 x 37	DRBB/F-4-220-240-E14-35/100

## 문제 해결...

결함이 생긴 경우, 먼저 직접 문제를 해결할 수 있는지 확인하십시오. 직접 문제에 대한 해결책을 찾을 수 없는 경우, 공인 서비스 센터로 문의하십시오.

❶ 기기를 잘못 작동했거나 조립 지침에 따라 설치가 수행되지 않은 경우, 보증 기간 중에도 공인 서비스 센터 기술자의 방문이 무료로 이루어지지 않을 수 있습니다.

문제	가능한 원인	해결책
기기가 안정적이지 않습니다	기기가 올바르게 설치되지 않았습니	기기에 동봉된 설치 설명서를 따르십시오.
기기가 수평 위치에 있지 않습니다	기기가 올바르게 설치되지 않았습니	기기에 동봉된 설치 설명서를 따르십시오.
기름 포집 성능이 만족스럽지 않습니다	금속 필터 또는 숯 필터의 기름 및 그리스.	사용자 설명서에 설명된 대로 필터의 세척 빈도를 준수하십시오
기기가 작동하지 않습니다	기기가 올바르게 연결되지 않았습니	주 전선이 모터 그룹에 연결되어 있는지 또는 플러그가 소켓에 연결되어 있는지 확인하십시오
조명이 작동하지 않습니다	LED가 고장났습니	공인 서비스 센터에 연락하여 램프를 교체할 수 있습니다.
후드 소음이 예상 수준보다 큼니다.	벽의 공기배출구 직경이 너무 작은 경우, 압력 강하와 모터 속도 증가를 유발합니다.	기기에 동봉된 설치 설명서를 따르십시오.
	제품이 재순환 모드로 설치되었습니다.	재순환 모드 (및 숯 필터 사용)의 제품은 배출 모드의 제품보다 더 큰 소음을 생성합니다.
	환기덕트 내에 한 군데 이상의 굴곡이 있습니다.	건물의 배기 시스템에 여러 군데의 굴곡이 있거나 먼 거리에 있는 경우 제품 소음이 증가할 수 있습니다.

### 공인 서비스 센터로 문의하기 전:

문제가 사라졌는지 확인하려면 기기를 다시 켜십시오. 그렇지 않은 경우 전원을 다시 껐다가 한 시간 후에 작동을 반복하십시오.

문제 해결 가이드에 나열된 점검을 수행하고 기기를 다시 켜 후에도 여전히 제대로 작동하지 않으면, 공인 서비스 센터에 연락하여 문제를 명확하게 설명하고 다음 사항을 알려주십시오.

- 결함 유형
- 모델
- 기기 유형 및 일련번호 (명판에 표시됨).

기술 정보

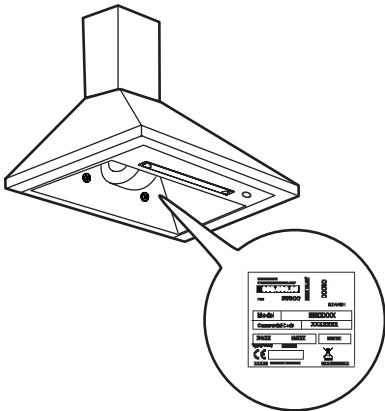
		단위	값
제품 유형			벽걸이 후드
치수	폭	mm	598
	깊이	mm	471
	배기 높이 최소/최대	mm	630/995
	재순환 높이 최소/최대	mm	715/995
최대* 기류 - 배기		m³/h	400
최대* 소음 - 배기		dBA	66
최대* 기류 - 재순환		m³/h	190
최대* 소음 - 재순환		dBA	71
총 전력		W	118
램프 정보	유형		LED 전구
	개수 & 전력		2 x 4W
	소켓		E14
최소 설치 높이 - 가스 호브		mm	650
최소 설치 높이 - 전기 호브		mm	650
순 중량		Kg	6.4

\* 최대 속도 (부스트 제외).



이 기기는 E.E.C. 지침에 따라 설계, 제조 및 판매 됩니다.

기술 정보는 기기 내부의 명판에 명시되어 있습니다.



에너지 효율

EU n°66/2014에 따른 제품 정보	단위	값
모델 식별자		RYTMISK 105.089.51
연간 에너지 소비	kWh/a	41.0
시간 증가 지수		1.3
유체 역학 효율성		18.2
에너지 효율 지수		67.9
최적 효율점에서 측정된 공기 유량	m³/h	223.0
최적 효율점에서 측정된 기압	Pa	217
최대 기류	m³/h	400.0
최적 효율점에서 측정된 공급 전력	W	74.0
조명 시스템의 공칭 전력	W	8.0
조리대 조명 시스템의 평균 조도	lux	145
대기 모드에서 측정된 전력 소비량	W	N/A
꺼짐 모드에서 측정된 전력 소비량	W	0.00
최대 속도에서의 음향 출력 수준 (부스트 제외)	dBA	66


참조 자료:  
EN/IEC 61591  
EN/IEC 60704-1  
EN/IEC 60704-2-13  
EN/IEC 60704-3  
EN 50564

**에너지 절약**  
본 기기에는 일상적인 조리 시 에너지를 절약  
할 수 있는 기능이 탑재되어 있습니다.




## 환경 보존

### 유지

- 제품 또는 제품 패키지에 표시된  기호는 해당 제품을 가정용 폐기물로 처리할 수 없음을 의미합니다. 대신 전기 및 전자장비 재활용을 위한 수거 장소로 전달되어야 합니다. 이 제품이 올바르게 폐기되었는지 확인하십시오. 제품의 부적절한 폐기로 인해 환경 및 인체 건강에 미치는 잠재적인 부정적 영향을 방지할

수 있습니다. 제품 재활용에 대한 자세한 내용은 지역 시청, 가정용 쓰레기 처리 서비스 업체 또는 제품을 구매하신 상점에 문의하십시오.

### 포장재

 기호가 표시된 자재는 재활용이 가능합니다. 재활용될 수 있도록 포장재를 적절한 수거 용기에 폐기하십시오.

## IKEA 보증

### IKEA 보증 기간은 얼마나 되나요?

보증은 IKEA에서 제품을 구입한 날로부터 5년 동안 유효합니다. 구매 증빙자료로 영수증 원본을 지참하십시오. 보증 기간 내에 수행된 서비스 작업은 기기의 보증 기간을 연장하지 않습니다.

### 누가 서비스를 시행하니까?

IKEA 서비스 제공업체는 자체 서비스 운영 또는 공인 서비스 파트너 네트워크를 통해 서비스를 제공합니다.

### 보증에 포함되는 내용은 무엇입니까?

보증은 IKEA에서 제품을 구매할 일자부터 제조상 또는 재료 결함으로 인해 발생한 제품 결함에 대해 적용됩니다. 보증은 가정용 제품에만 적용됩니다. 예외사항은 “보증에 포함되지 않는 내용은 무엇입니까?” 항목을 참조하십시오. 특별한 비용 없이 기기를 수리할 수 있는 경우에 한해 보증 기간 내 결함 해결을 위한 비용(예: 수리, 부품, 인건비, 출장비)이 보장됩니다. 해당 국가의 규정은 이러한 조건에 적용됩니다. 교체된 부품은 IKEA 소유로 귀속됩니다.

### IKEA는 어떤 방식으로 문제를 해결하니까?

IKEA 지정 서비스 제공업체는 제품을 점검하고 보증의 적용 여부를 단독 재량으로 결정합니다. 보장되는 것으로 간주되는 경우 IKEA 서비스 제공업체 또는 자체 서비스 운영을 통한 공인 서비스 파트너는 단독 재량에 따라 결함 있는 제품을 수리 또는 동일하거나 유사한 제품으로 교체합니다.

### 보증에 포함되지 않는 내용은 무엇입니까?

- 정상적인 마모.
- 고의적이거나 부주의에 의한 손상, 작동 지침을 준수하지 않아 발생한 손상, 잘못된 설치 또는 잘못된 전압 연결에 의한 손상, 화학 또는 전기화학 반응에 의한 손상, 녹, 부식 또는 공급수 내 과도한 석회로 인한 손상과 비정상적인 환경 조건에 의한 손상을 포함하는 다양한 손해.
- 배터리 및 램프를 포함한 소모품.
- 스크래치 또는 미세한 색상 차이를 포함하여 기기의 정상적 사용에 영향을 미치지 않는 비기능적인 장식 부품.

- 이물질이나 기타 물질, 세척으로 인한 우발적 손상 또는 필터나 배수 시스템, 비누통의 막힘.
- 다음 부품의 손상: 세라믹 유리, 부속품, 그릇 및 커피머신 용기, 급수 및 배수 파이프, 썰, 램프 및 램프 커버, 체, 손잡이, 케이스 및 케이스 부품. 상기 부품의 손상이 제조시 발생한 결함으로 입증되지 않는 경우.
- 기술자 방문 시 결함이 발견되지 않는 경우.
- 당사에서 지정한 서비스 제공업체 및/또는 공인 서비스 계약 파트너가 수행하지 않은 수리 또는 정품이 아닌 부품이 사용된 경우.
- 사양을 준수하지 않았거나 잘못된 설치로 인한 수리.
- 가정 환경이 아닌 장소 (예: 전문적인 목적의 사용)에서의 기기 사용.
- 운송 시 손상. 고객님의 직접 제품을 집이나 다른 주소로 운송하는 경우, IKEA는 운송 중 발생할 수 있는 모든 손상에 대해 책임지지 않습니다. 단, IKEA에서 고객님의 배송지 주소로 상품을 배송하는 경우 발생한 손상에 대해서는 보상해 드립니다.
- IKEA 기기의 초기 설치 비용.
- 단, IKEA 지정 서비스 제공업체 또는 공인 서비스 파트너가 본 보증 조건에 따라 기기를 수리 또는 교체하는 경우, 지정 서비스 제공업체 또는 공인 서비스 파트너는 필요한 경우, 수리된 기기를 재설치하거나 교체 기기를 설치해드립니다.
- 모든 배관 및 전기 설치는 IKEA의 책임이 아니며 고객님은 실행 전에 이와 관련한 작업을 완료해야 합니다.

### 국가법의 적용 방법

IKEA 보증은 현지법이 요구하는 모든 사항을 포함하거나 초과하는 특정 법적 권리를 제공합니다. 그러나 이러한 조건은 현지 법률에 명시된 소비자 권리를 제한하지 않습니다.

### 유효 범위

이 보증은 제품을 구매한 국가에서만 유효하며, 서비스는 보증 조건의 틀에서 제공됩니다. 다음 사항을 준수하여 기기를 설치한 경우에만 보증 체제 내에서 서비스를 수행할 의무가 발생합니다.

- 보증 청구가 이루어진 국가의 기술 사양
- 조립지침 및 사용자 설명서의 안정 정보

### IKEA 기기 전용 애프터 서비스

IKEA 지정 공인 서비스 센터로 문의주십시오.

- 보증 기한 내의 서비스 요청
- 전용 IKEA 주방 가구에 대한 IKEA 기기 설치 관련 설명 요청
- IKEA 제품의 기능 설명 요청.

최상의 지원을 제공받기 위해서는 당사에 문의하기 전에 조립지침 및/또는 사용자 설명서를 주의하여 읽어주십시오.

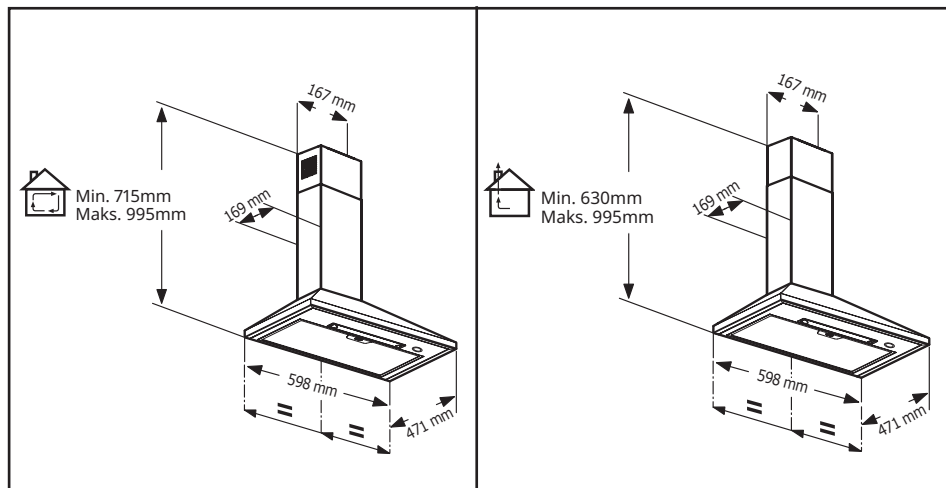
## 서비스가 필요한 경우 문의 방법



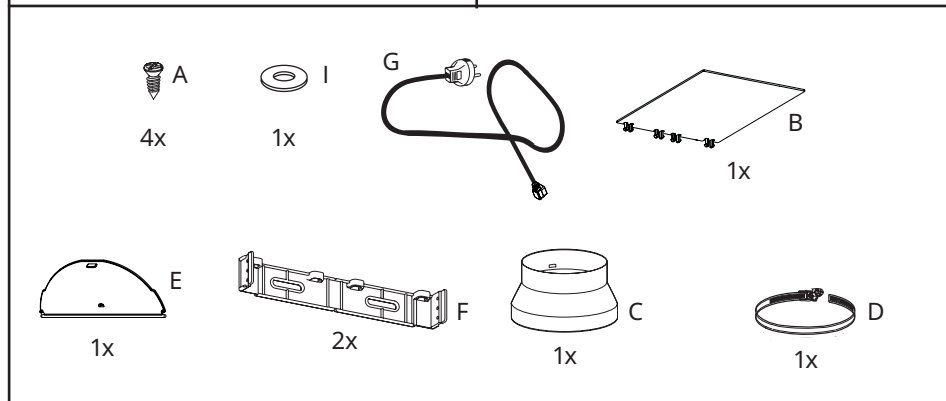
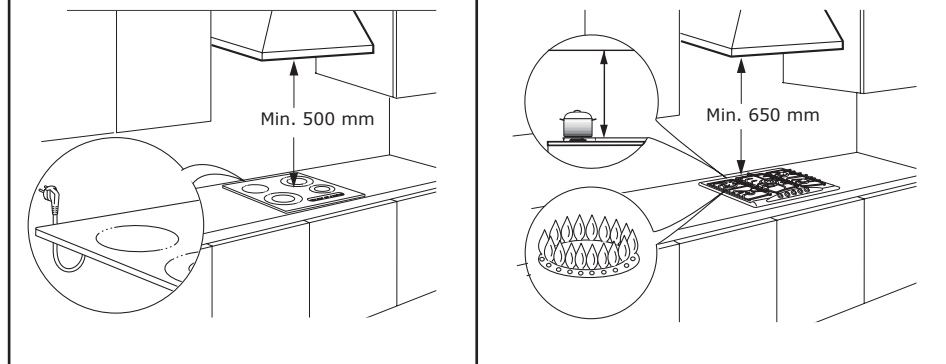
- i** IKEA 애프터 서비스 센터는 콜 서비스 요청 시 기기의 기본적인 문제 해결을 위해 전화로 지원해 드릴 것입니다.  
www.IKEA.com를 참조하여 가까운 매장의 전화번호와 영업 시간을 확인하십시오.
- i** 전화 문의 시에는 도움이 필요한 기기의 IKEA 품목번호 (8자리 코드)와 일련번호 (명판에 명시된 8자리 코드)를 알려주셔야 합니다.
- i** 구매 영수증을 보관하십시오! 구매 증빙자료로써 보증 적용 시 필요합니다. 영수증에는 구입한 각 기기의 IKEA 제품명과 번호 (8자리 코드)가 적혀 있습니다.

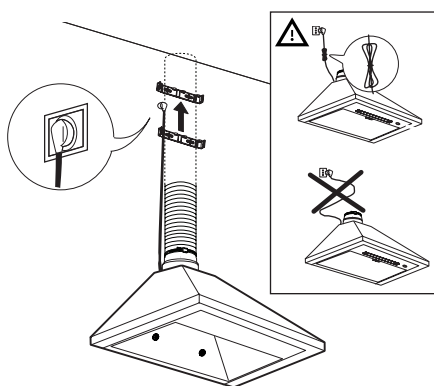
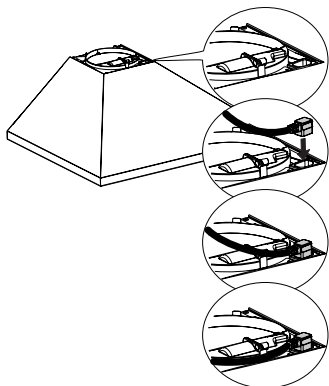
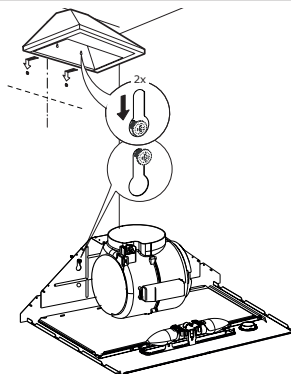
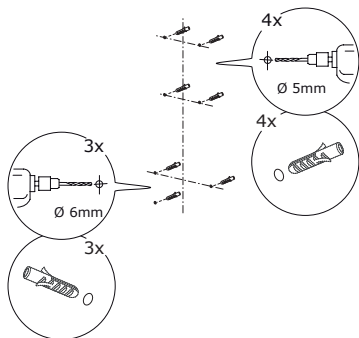
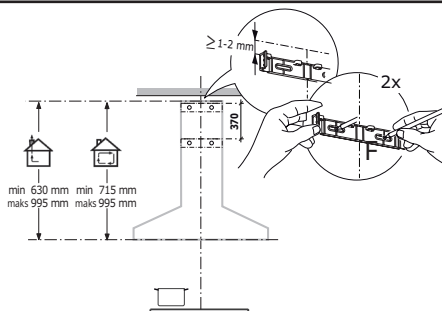
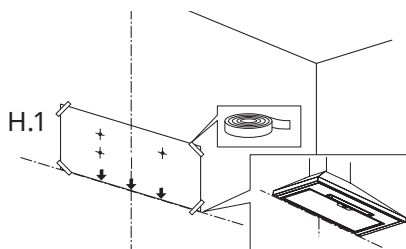
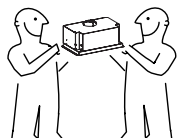
추가적인 도움이 필요하십니까?

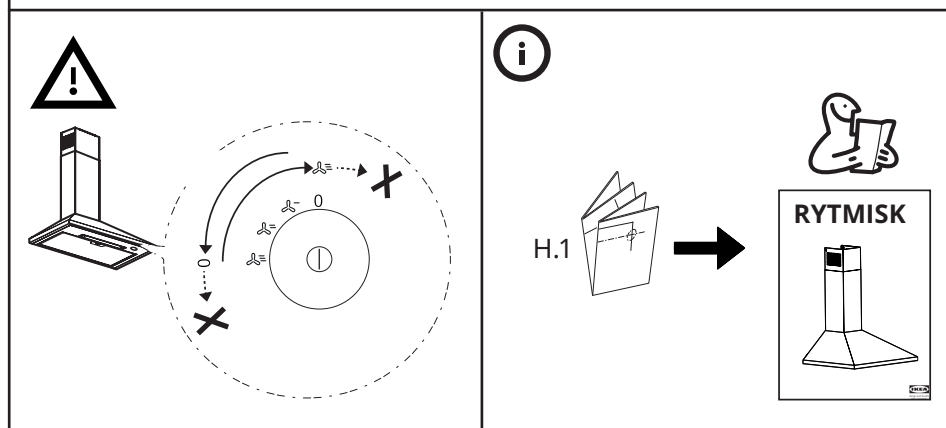
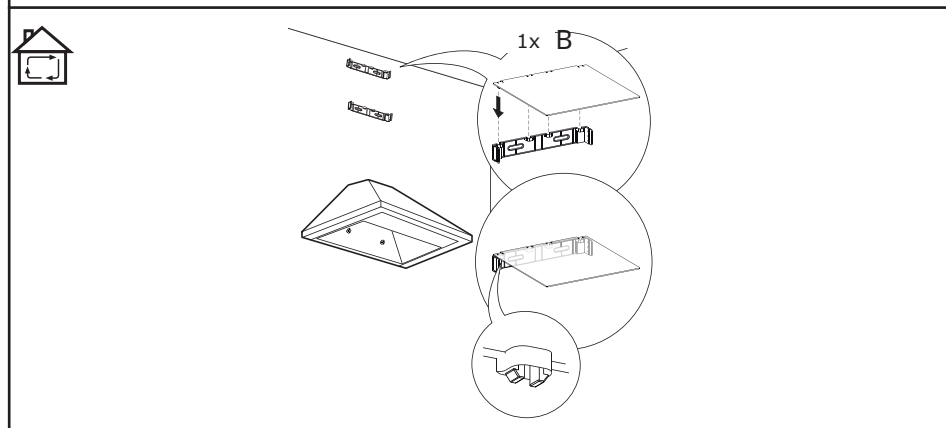
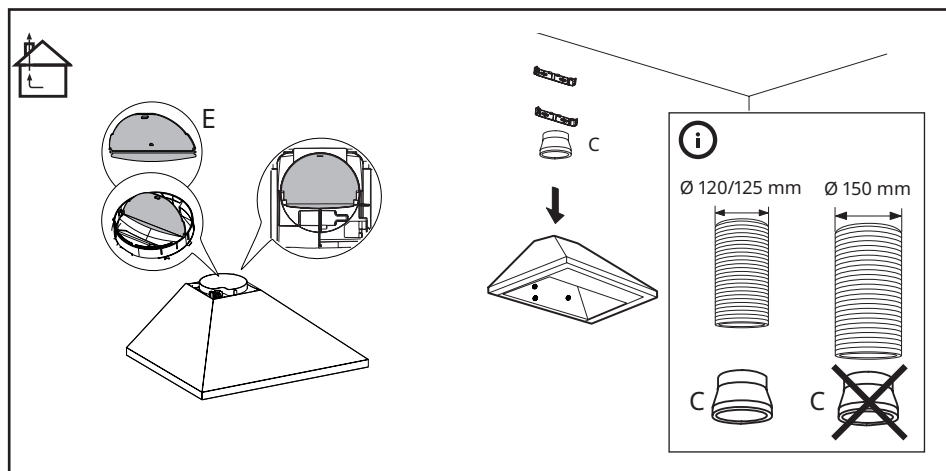
기기의 애프터 서비스와 관련되지 않은 추가 질문은 가까운 IKEA 매장의 콜센터로 문의하십시오. 당사에 문의하기 전에 기기 설명서를 주의하여 읽으실 것을 권장합니다.



Hanya berlaku untuk Indonesia!








Isi

Informasi keselamatan	23	Apa yang dilakukan jika...	30
Deskripsi produk	27	Data Teknis	31
Panel kontrol	27	Efisiensi energi	32
Petunjuk umum	28	Persoalan lingkungan	33
Perawatan dan pembersihan	28	GARANSI IKEA	33


Informasi keselamatan

 Untuk keselamatan Anda dan pengoperasian perangkat yang tepat, baca manual secara hati-hati sebelum pemasangan dan penggunaan. Perhatikan baik-baik gambar peringatan di awal manual ini. Untuk instalasi yang benar dan lengkap, mengacu kepada manual instalasi yang disertakan dengan produk. Selalu simpan instruksi ini bersama perangkat meski Anda pindah atau menjualnya. Pengguna harus tahu sepenuhnya fitur pengoperasian dan keselamatan dari perangkat.


 Koneksi kabel harus dilakukan oleh teknisi khusus.

- Produsen tidak akan bertanggung jawab atas kerusakan apa pun yang disebabkan oleh kesalahan atau instalasi tidak tepat.
- Jarak aman minimum antara bagian atas kompor tanam dan tudung hisap adalah: untuk kompor tanam listrik 500 mm dan kompor tanam gas 650 mm.
- Jika instruksi instalasi untuk kompor tanam gas menentukan jarak lebih lebar, maka ini harus dipatuhi.
- Periksa apakah tegangan utama sesuai dengan yang ditunjukkan pada pelat rating yang dipasang dalam kap.
- Alat untuk pemutusan harus dihubungkan dengan jaringan kabel fixed sesuai dengan aturan perkabelan.
- Untuk perangkat Kelas I, periksa apakah catu daya domestik menjamin pembumian yang memadai.
- Hubungkan ekstraktor ke cerobong asap lewat pipa dengan diameter minimum 120 mm. Rute cerobong asap harus sependek mungkin.

- Jangan menghubungkan tudung hisap ke saluran pembuangan yang membawa asap pembakaran (ketel, tungku pemangkas, etc.).
- Jika ekstraktor digunakan bersama perangkat non-listrik (contoh, peralatan pembakaran gas), tingkat pengudaraan memadai harus dijamin di dalam ruangan untuk mencegah aliran balik gas buang. Ketika tudung hisap digunakan bersama perangkat yang disuplai energi non listrik, tekanan negatif dalam ruangan harus tidak lebih dari 0,04 mbar untuk mencegah asap kembali ditarik ke ruangan oleh tudung hisap.
- Udara tidak boleh dikeluarkan ke cerobong asap yang digunakan untuk mengeluarkan asap dari perangkat pembuangan gas atau bahan bakar lain.
- Jika kabel suplai rusak, harus diganti dari produsen atau agen servisnya.
- Sambungkan steker ke soket yang berhubungan dengan regulasi sekarang, yang terletak di area mudah dijangkau.
- Berkenaan dengan langkah-langkah teknis dan keselamatan yang diadopsi untuk pembuangan asap, sangat penting mengikuti regulasi yang disediakan otoritas lokal.

 **PERINGATAN:** Sebelum memasang Tudung, lepaskan film pelindung.


- Gunakan hanya sekrup dan bagian kecil untuk menopang tudung.


 **PERINGATAN:** Kegagalan memasang sekrup atau perangkat penutup sesuai dengan petunjuk ini dapat menyebabkan bahaya listrik.

- Sambungkan tudung dengan jaringan daya dengan menggunakan saklar dwikutub memiliki gap kontak setidaknya 3 mm.



- Jangan melihat langsung ke cahaya dengan perangkat optik (teropong, kaca pembesar...).
- Jangan melakukan flambe dalam jangkauan tudung; risiko terbakar.
- Perangkat ini dapat digunakan oleh anak-anak dari 8 tahun ke atas dan orang dengan keterbatasan fisik, sensorik atau mental atau kurang berpengalaman dan pengetahuan jika mereka dalam pengawasan atau diberi instruksi tentang penggunaan alat dengan cara aman dan memahami bahaya yang terlibat. Anak-anak seharusnya tidak bermain dengan perangkat ini. Pembersihan dan perawatan pengguna seharusnya tidak dilakukan anak-anak tanpa pengawasan.
- Anak-anak seharusnya diawasi untuk memastikan bahwa mereka tidak bermain menggunakan perangkat.
- Perangkat ini tidak digunakan oleh orang (termasuk anak-anak) dengan keterbatasan fisik, sensor atau kemampuan mental, kecuali mereka dalam pengawasan atau telah diberi instruksi

 Bagian yang bisa diakses mungkin menjadi panas saat digunakan dengan perangkat memasak.

- Bersihkan dan/atau ganti Filter setelah periode waktu tertentu (Bahaya kebakaran).
- Harus ada ventilasi ruangan yang memadai saat tudung hisap digunakan di saat yang sama dengan perangkat pembakaran gas atau bahan bakar lain (tidak berlaku untuk perangkat yang hanya mengeluarkan udara kembali ke ruangan).
-  Gunakan hanya dengan lampu halogen tungsten berpelindung atau lampu halida logam berpelindung.
- Ganti setiap pelindung yang retak.

### Penggunaan

- Matikan atau cabut perangkat dari catu daya sebelum melakukan setiap pekerjaan perawatan.
- Bagian atas tudung tidak boleh digunakan sebagai rak.
- Tudung hisap telah didesain secara eksklusif bagi penggunaan rumah tangga untuk menghilangkan bau di dapur.
- Jangan pernah menggunakan tudung untuk tujuan selain dari yang dirancang sebelumnya.
- Jangan pernah meninggalkan nyala api tinggi di bawah tudung ketika sedang beroperasi.
- Sesuaikan intensitas nyala api untuk diarahkan hanya ke bagian bawah panci, pastikan tidak melingkup bagian samping.

Deep fat fryers harus terus dimonitor selama penggunaan: minyak yang terlalu panas dapat terbakar.

### Mode instalasi

Tudung telah didesain untuk dipasang dan digunakan baik sebagai “Mode pembuangan”. Atau sebagai “Mode resirkulasi”.

### Mode pembuangan (lihat simbol



pada buklet instalasi)

Asap hasil memasak disedot dan disalurkan ke luar rumah lewat saluran pembuangan (tidak disediakan), dipasang ke saluran keluar tudung asap.

Pastikan saluran pembuangan sudah dipasang dengan benar ke saluran keluar udara, sambungkan dengan sistem koneksi yang sesuai.



### Mode resirkulasi (lihat simbol pada buklet instalasi)

Udara disaring menggunakan satu atau lebih filter arang, dan kemudian dikirim lagi ke ruangan.

**Penting:** Pastikan sirkulasi udara memadai di sekitar tudung.

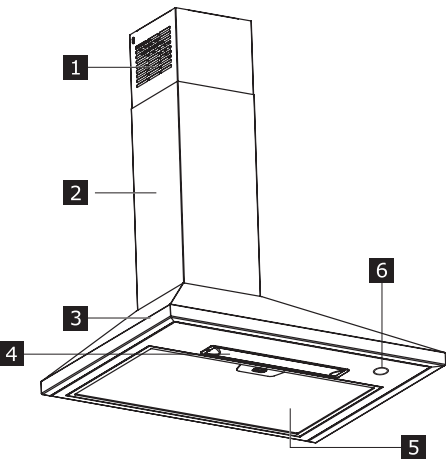
**Penting:** Jika tudung tidak disertakan filter arang dan dipasang pada mode resirkulasi, maka filter harus dipasang sebelum tudung dapat digunakan. Filter tersedia di toko.

Tudung seharusnya dipasang jauh dari area kotor, jendela, pintu dan sumber panas.

Aksesoris untuk pemasangan di dinding tidak termasuk karena dinding dibuat dari material berbeda membutuhkan tipe aksesoris penetap yang berbeda. Penggunaan sistem pemasangan yang sesuai dengan dinding di rumah Anda dan bobot perangkat. Untuk lebih detail, hubungi dealer khusus.

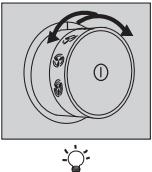
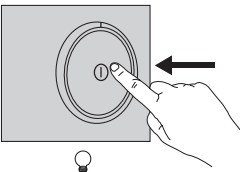
Simpan buklet ini untuk konsultasi di masa mendatang.

Deskripsi produk



- 1 Cerobong Atas
- 2 Cerobong Bawah
- 3 Badan tudung
- 4 Pencahayaan
- 5 Filter gemuk
- 6 Panel Kontrol

Panel kontrol



Lampu	Untuk menyalakan lampu, tekan tombol penyetel dan lepaskan sehingga itu keluar dari rumahnya. Untuk mematikan lampu, tekan tombol penyetel kembali ke dalam, kembalikan ke posisi mati.
Motor Kecepatan Pengaturan	Tekan tombol penyetel dan lepaskan sehingga itu keluar dari rumahnya, kemudian putar tombol penyetel untuk memilih kecepatan hisap yang tersedia.

## Petunjuk umum

- Nyalakan tudung pada kecepatan rendah ketika Anda mulai memasak dan jaga itu agar bekerja beberapa menit setelah selesai memasak.
- Tambah kecepatan kalau ada banyak asap dan uap dan gunakan penambah kecepatan hanya dalam situasi ekstrim.
- Ganti filter arang jika perlu untuk menjaga efisiensi pengurangan bau yang baik.
- Bersihkan filter gemuk jika perlu untuk menjaga efisiensi filter gemuk yang bagus.
- Gunakan diameter maksimum sistem saluran yang ditunjukkan dalam manual ini untuk meningkatkan efisiensi dan meminimalkan kebisingan.

## Perawatan dan pembersihan



Matikan atau cabut perangkat dari catu daya sebelum melakukan pekerjaan perawatan.

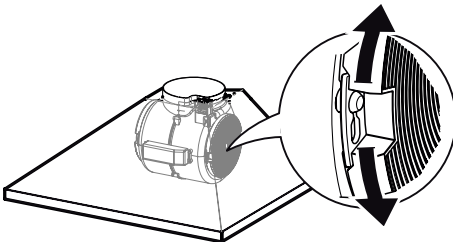
**PENTING** Bersihkan tudung menggunakan kain lembab dan cairan deterjen netral.

### Umur Panjang Filter Arang

Filter anti-bau dapat dicuci dan diperbarui setiap 3-4 bulan (atau lebih sering jika tudung sering digunakan), hingga maks. 8 siklus pembaruan (jika penggunaan secara intensif direkomendasikan tidak melebihi 5 siklus).

### Prosedur regenerasi:

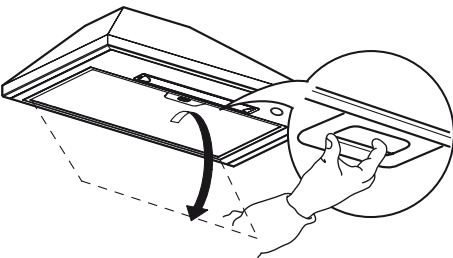
- Cuci dalam mesin pencuci pada temperatur MAX 70° atau mencuci dengan tangan di air panas tanpa menggunakan spons abrasif (jangan menggunakan deterjen!).
- Keringkan di oven pada temperatur MAX 70° selama 2 jam (direkomendasikan membaca manual pengguna dengan hati-hati dan instruksi perakitan oven Anda sendiri).



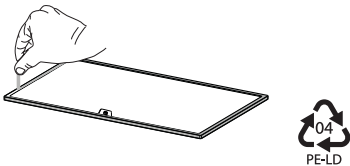
Filter Minyak

Bersihkan atau ganti filter secara berkala berdasarkan interval waktu berikut; untuk menjaga performa bagus tudung dan mencegah bahaya kebakaran, disebabkan oleh timbunan gemuk.

Filter gemuk harus dibersihkan setiap 2 bulan beroperasi, atau lebih sering untuk penggunaan sangat berat, dan dapat dicuci dalam mesin pencuci piring.

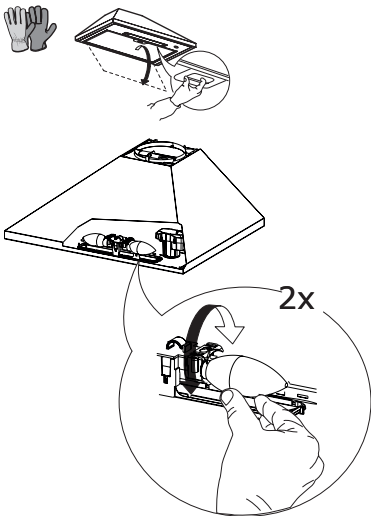



Pelindung filter gemuk lumas harus dibuang sebagai bahan PE-LD 04 sesuai regulasi setempat.



Mengganti lampu


Lepaskan bohlam, dengan menggunakan sarung tangan pengaman, dan ganti mereka dengan yang baru dengan karakter sama 4W (Tipe koneksi: E14).



Lampu	Daya (W)	Soket	Tegangan (V)	Dimensi (mm)	ILCOS Code
	4	E14	220-240	107 x 37	DRBB/F-4-220-240-E14-35/100

Apa yang dilakukan jika...

Jika ada kesalahan, pertama coba temukan solusi sendiri. Jika Anda tidak dapat menemukan solusi masalah, hubungi pusat layanan resmi.

 Jika Anda mengoperasikan perangkat kurang benar, atau instalasi tidak dilakukan menurut instruksi Perakitan, maka kunjungan dari teknisi Pusat Servis Resmi tidak gratis, meski masih dalam periode garansi.

PROBLEM	KEMUNGKINAN PENYEBAB	SOLUSI
Perangkat tidak stabil	Perangkat tidak terpasang dengan baik	Ikuti instruksi Instalasi yang disertakan dengan alat.
Perangkat tidak dalam posisi horizontal	Perangkat tidak terpasang dengan baik	Ikuti instruksi Instalasi yang disertakan dengan alat.
Performa dalam hal tangkapan minyak tidak memuaskan	Minyak dan gemuk pada filter logam atau filter arang.	Ikuti frekuensi pemberian dari filter seperti yang dideskripsikan pada manual penggunaan
Perangkat tidak berfungsi	Perangkat tidak terkoneksi dengan tepat	Verifikasi bahwa kabel utama terhubung kepada grup mesin atau steker terhubung ke soket
Lampu tidak berfungsi	LED rusak	Anda dapat mengganti lampu tanpa menghubungi Pusat Servis Resmi.
Kebisingan tudung lebih tinggi daripada ekspektasi pelanggan.	Diameter saluran keluar udara di dinding terlalu kecil, menyebabkan penurunan tekanan dan peningkatan kecepatan mesin.	Ikuti instruksi Instalasi yang disertakan dengan alat.
	Produk dipasang pada mode resirkulasi.	Produk pada mode resirkulasi (dan menggunakan filter arang) akan membangkitkan kebisingan lebih tinggi daripada produk dengan mode ekstraksi.
	Lebih dari satu lekukan di saluran ventilasi.	Jika sistem pembuangan dalam gedung punya beberapa lekukan atau jarak jauh, ini dapat meningkatkan kebisingan produk.

Sebelum menghubungi Pusat Layanan Resmi:

Nyalakan perangkat kembali untuk melihat kalau masalah sudah hilang. Jika belum, matikan lagi dan ulang operasi setelah satu jam.

Jika perangkat Anda masih tidak berfungsi dengan baik setelah melakukan pemeriksaan seperti yang terdapat dalam panduan pemecahan masalah dan nyalakan perangkat lagi, hubungi Pusat Servis Resmi, jelaskan masalah dan uraikan:

- jenis kerusakan;
- model;
- tipe dan nomor seri perangkat (terdapat pada pelat rating).

Data Teknis

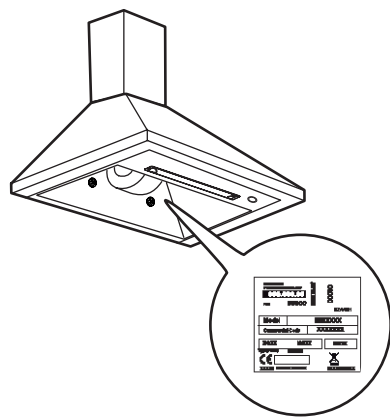
		Unit	Nilai
Tipe Produk			Hood terpasang di dinding
Dimensi	Lebar	mm	598
	Kedalaman	mm	471
	Tinggi saluran pembuangan min/maks	mm	630/995
	Tinggi resirkulasi min/maks	mm	715/995
Aliran udara maks* - Saluran pembuangan		m <sup>3</sup> /jam	400
Kebisingan maks* - Saluran pembuangan		dBA	66
Aliran udara maks* - Resirkulasi		m <sup>3</sup> /jam	190
Kebisingan maks* - Resirkulasi		dBA	71
Daya Total		W	118
Info lampu	Tipe		Bohlam LED
	Jumlah & Daya		2 x 4W
	Soket		E14
Tinggi minimal instalasi - kompor tanam gas		mm	650
Tinggi minimal instalasi - kompor tanam listrik		mm	500
Berat Bersih		Kg	6,4

\* Kecepatan maksimal (termasuk peningkatan).



Perangkat ini telah dirancang, diproduksi dan dipasarkan sesuai E.E.C. Directives.

Informasi teknis terletak pada pelat rating di sisi dalam perangkat.



Efisiensi energi

Informasi Produk berdasarkan pada EU no 66/2014	Unit	Nilai
Pengidentifikasi model		RYTMISK 105.089.51
Konsumsi Energi Tahunan	kWh/a	41,0
Faktor peningkat waktu		1,3
Efisiensi Dinamika Fluida		18,2
Indeks Efisiensi Energi		67,9
Laju aliran udara pada titik efisiensi terbaik	m³/jam	223,0
Tekanan udara terukut pada titik efisiensi terbaik	Pa	217
Aliran udara maksimal	m³/jam	400,0
Input daya listrik terukur pada titik efisiensi terbaik	W	74,0
Kekuatan minimal dari sistem pencahayaan	W	8,0
Rata-rata iluminasi dari sistem pencahayaan pada permukaan kompor	lux	145
Konsumsi daya terukur dalam mode siaga	W	N/A
Konsumsi daya terukur saat mode mati	W	0,00
Tingkat kekuatan suara pada kecepatan maksimal (termasuk peningkatan)	dBA	66


**Referensi normatidf:**  
EN/IEC 61591  
EN/IEC 60704-1  
EN/IEC 60704-2-13  
EN/IEC 60704-3  
EN 50564

**Penghematan energi**  
Perangkat terdiri dari fitur-fitur yang membantu Anda menghemat energi ketika memasak setiap hari.




## Persoalan lingkungan

### Pemeliharaan

- Simbol  pada produk atau kemasan menunjukkan bahwa produk ini tidak boleh diperlakukan seperti sampah rumah tangga. Sebaliknya, itu harus diserahkan ke tempat pengumpulan yang ada untuk daur ulang perangkat listrik dan elektronik. Dengan memastikan produk ini dibuang secara benar, Anda akan membantu mencegah potensi konsekuensi negatif untuk lingkungan dan kesehatan manusia, yang dapat

disebabkan penanganan sampah produk ini yang tidak tepat. Untuk informasi lebih detail tentang daur ulang produk ini, silakan kontak kantor kota setempat, layanan pembuangan limbah rumah tangga atau toko di mana Anda membeli produk.

### Material kemasan

Material dengan simbol  dapat didaur ulang. Buang kemasan dalam wadah pengumpulan yang tepat untuk didaur ulang.

## GARANSI IKEA

### Berapa lama garansi IKEA berlaku?

Garansi berlaku selama lima (5) tahun dari tanggal asli pembelian peralatan Anda di IKEA. Kuitansi pembelian asli diperlukan untuk bukti pembelian. Jika pekerjaan servis dilakukan di bawah garansi, ini tidak akan memperpanjang periode garansi perangkat.

### Siapa yang akan menjalankan servis?

Penyedia servis IKEA akan memberi layanan melalui operasi servis sendiri atau jaringan mitra layanan resmi.

### Apa yang dicakup garansi ini?

Garansi melindungi kerusakan perangkat yang disebabkan kerusakan konstruksi atau kerusakan material sejak tanggal pembelian dari IKEA. Garansi berlaku hanya untuk penggunaan rumah tangga. Pengecualian dijelaskan di bawah judul "Apa yang tidak dicakup dalam

garansi ini?" Selama periode garansi, biaya memperbaiki kerusakan seperti perbaikan, suku cadang, tenaga kerja dan perjalanan akan ditanggung, asalkan perangkat dapat diakses untuk perbaikan tanpa pengeluaran luar biasa. Pada kondisi ini, berlaku peraturan daerah masing-masing. Suku cadang yang diganti jadi milik IKEA.

### Apa yang dilakukan IKEA untuk memperbaiki masalah?

Penyedia Layanan yang ditunjuk IKEA akan memeriksa produk dan menentukan, berdasarkan kebijakan sendiri, jika produk tercakup dalam garansi ini. Jika diputuskan tercakup oleh Penyedia Layanan IKEA atau mitra layanan resmi melalui operasi servis sendiri, maka akan, berdasarkan kebijakan sendiri, antara memperbaiki produk yang rusak atau mengganti dengan produk serupa atau sebanding.

**Apa yang tidak tercakup di bawah garansi ini?**

- Keausan normal dan cabikan.
- Kerusakan yang disengaja atau karena kelalaian, kerusakan karena kegagalan mematuhi instruksi, instalasi tidak tepat atau menghubungkan ke tegangan yang salah, kerusakan disebabkan reaksi kimia atau elektrokimia, karat, korosi, atau kerusakan air termasuk, tapi tidak terbatas pada kerusakan karena kandungan kapur berlebihan pada pasokan air, kerusakan akibat kondisi lingkungan tak normal.
- Komponen habis pakai termasuk baterai dan lampu.
- Komponen non-fungsional dan dekoratif yang tidak mempengaruhi penggunaan perangkat secara normal, termasuk goresan dan kemungkinan perbedaan warna.
- Kerusakan tak disengaja akibat obyek asing atau substansi dan pembersihan atau pelepasan sumbatan filter, sistem drainase atau laci sabun.
- Kerusakan pada komponen berikut: kaca keramik, aksesoris, barang pecah belah dan keranjang peralatan makan, pipa suplai dan drainase, segel, lampu dan penutup lampu, sekat, kenop, selubung dan bagian dari selubung. Kecuali kerusakan tersebut dapat dibuktikan karena cacat produksi.
- Kasus di mana tidak ada kerusakan dapat ditemukan selama kunjungan teknis.
- Perbaikan tidak dilakukan oleh penyedia layanan resmi dan/atau mitra servis resmi kontraktual atau di mana komponen tidak asli telah digunakan.
- Perbaikan disebabkan instalasi yang salah atau tidak sesuai spesifikasi.
- Penggunaan perangkat tidak di lingkup rumah tangga, seperti penggunaan profesional.
- Kerusakan saat transportasi. Jika pembeli mengangkut produk ke rumahnya atau alamat lain, IKEA tidak bertanggung jawab atas setiap kerusakan yang mungkin terjadi saat pengangkutan. Tapi, jika IKEA mengantar produk ke alamat pengiriman milik pelanggan, kemudian kerusakan produk yang terjadi selama pengiriman akan ditanggung IKEA.
- Biaya untuk melakukan pemasangan awal perangkat IKEA.
- Bagaimana pun, jika Pusat Layanan yang ditunjuk IKEA atau mitra servis resmi memperbaiki atau mengganti perangkat menurut persyaratan garansi ini, maka Penyedia Layanan yang ditunjuk atau mitra layanan resmi akan memasang kembali perangkat yang telah diperbaiki atau memasang penggantinya, jika perlu.
- Semua instalasi perpipaan dan listrik, bukan tanggung jawab IKEA, dan pelanggan harus menyelesaikan pekerjaan ini sebelum mengeksekusi pekerjaan.

**Bagaimana hukum negara berlaku**

Garansi IKEA memberikan hak hukum spesifik, yang meliputi atau melampaui semua tuntutan hukum lokal. Bagaimana pun, kondisi ini tidak membatasi dengan cara apa pun hak pelanggan seperti dideskripsikan pada peraturan lokal.

### Area validitas

Garansi ini berlaku hanya dalam negara di mana produk dibeli; layanan akan diberikan dalam kerangka dari kondisi garansi. Kewajiban melakukan servis dalam kerangka garansi hanya ada jika perangkat sesuai dan dipasang sesuai dengan:

- spesifikasi teknis dari negara di mana klaim garansi dibuat;
- Instruksi Perakitan dan Informasi Keselamatan Panduan Pengguna;

### PURNA JUAL khusus untuk perangkat IKEA

Jangan ragu menghubungi Pusat Layanan Resmi IKEA yang ditunjuk untuk:

- membuat permintaan layanan di bawah garansi ini;
- meminta penjelasan untuk instalasi perangkat IKEA dalam furnitur dapur khusus IKEA;
- meminta penjelasan untuk fungsi perangkat IKEA. functions of IKEA appliances.

Untuk memastikan bahwa kami memberi Anda bantuan terbaik, silakan baca dengan hati-hati Instruksi Perakitan dan/atau Manual Pengguna sebelum menghubungi kami.

### Bagaimana menghubungi kami jika Anda membutuhkan layanan



- Pusat layanan purna jual IKEA akan membantu Anda di telepon dengan penyelesaian masalah dasar untuk

perangkat Anda terbatas pada saat permintaan panggilan layanan. Silakan merujuk pada [www.IKEA.co.id](http://www.IKEA.co.id) dan pilih toko lokal Anda untuk nomor telepon toko lokal dan jam buka.

- **i** Sebelum menelepon kami, pastikan Anda harus menyerahkan nomor artikel IKEA (kode 8 digit) dan Nomor Seri IKEA (kode 8 digit yang dapat ditemukan di pelat rating) untuk perangkat di mana Anda butuh bantuan kami.

- **i** SIMPAN KUITANSI PEMBELIAN! Itu bukti pembelian Anda dan diperlukan agar garansi berlaku. Perhatikan bahwa tanda terima juga menyertakan nama artikel IKEA dan nomor (kode 8 digit) untuk masing-masing perangkat yang Anda beli.

Anda memerlukan bantuan ekstra?

Untuk pertanyaan tambahan yang tidak berhubungan dengan Purna Jual perangkat Anda, silakan hubungi pusat panggilan toko IKEA terdekat. Kami merekomendasikan Anda membaca dokumen perangkat secara hati-hati sebelum mengontak kami.

### Importer:

PT Distribusi Mebel Nusantara  
Jl. Jalur Sutera Boulevard No.45  
Tangerang, Indonesia

### Nomor Pendaftaran:

IMKG.2307.10.2023

