

UTRUSTA



Design and Quality
IKEA of Sweden

English

4

עברית

8

English

Warning signs and danger symbols



WARNING indicates a danger that could lead to death or serious injury if not heeded.



NOTE indicates information that should be followed.

Safety

UTRUSTA complies with current safety standards. Nevertheless, there are certain operational risks involved if the instructions in this leaflet are not followed. Please be aware that IKEA is not responsible for incidental or consequential damages that may arise due to non-compliance with this instruction leaflet.

General



WARNING

- The device may only be connected to a power supply that corresponds to the type and frequency listed on the serial tag (see power supply unit).
- The main plug and the power supply unit must be easily accessible.
- Neither the power supply unit nor any cabling should come into contact with moving parts.
- A safety distance of 30 mm must be maintained for air circulation; otherwise, there is a risk that the power supply unit could overheat.
- Do not cover the power supply units with towels or other items due to danger of overheating.
- This appliance can be used by children aged from 8 years and above and persons with reduced physical, sensory or mental capabilities or lack of experience and knowledge if they have been given supervision or instruction concerning use of the appliance in a safe way and understand the hazards involved.
- Children must not play with the appliance.
- Cleaning and user maintenance must not be carried out by children without supervision.
- **Japan:** This appliance is not intended for use by persons (including children) who require assistance, unless they have been given supervision or instruction concerning use of the appliance by a person responsible for their safety.

Intended use

UTRUSTA supports the opening of drawers and may only be used under the following conditions:

- In dry, enclosed rooms.
- In combination with pull-out systems from within permitted technical specifications.
- The furniture must be firmly secured to the wall so that it cannot topple over.

IKEA is not liable for any other use.

Operation



NOTE

Premature wear of UTRUSTA due to improper use.

- Do not press/pull with force against the movement direction when opening the drawer.
- Please make sure that the distance bumper is attached to the front.
- To ensure that drawers cannot be activated unintentionally, we recommend connecting the power supply unit to a switched outlet.

Structural changes and spare parts



WARNING

- Structural changes and replacement parts not approved by the manufacturer affect the safety and functionality UTRUSTA and are, therefore, not allowed.
- The product as supplied to customer may not be changed.
- Only use original spare parts.

Children



WARNING

Opening drawers may pose a risk of injury to children.

- Children should be properly supervised when in the room so that they do not play with the device.
- To ensure that UTRUSTA is not triggered unintentionally, the outlet paired to a switch should be turned off.

Cabinet care and cleaning



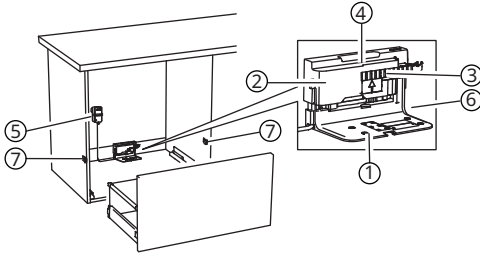
WARNING

There is a danger of electric shock if fluids penetrate the power supply unit.

- Before cleaning the front, turn off the switched outlet to which the power supply unit is connected.
- Before cleaning the drive unit and/or power supply unit, disconnect the power supply unit from the power.
- Make sure that no water or strong cleaning agent comes in contact with the drive unit or power supply unit – use a moist cloth.
- Never open a power supply unit or drive unit.
- Any cabling damage should be immediately repaired by a qualified specialist.
- Examine the appliance frequently for signs of wear or damage. If there are such signs or if the appliance has been misused or does not work, contact the supplier for further information.

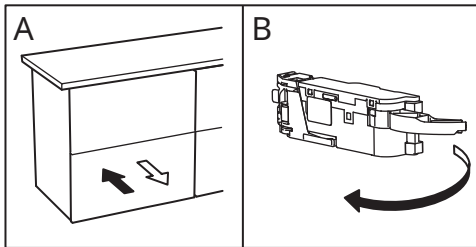
UTRUSTA

Product overview



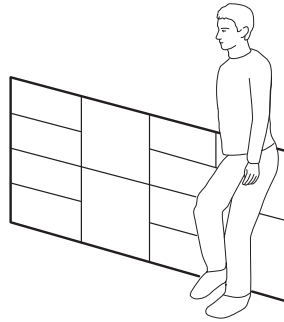
1. Attachment bracket
2. Drive unit
3. Transport protection
4. Protection against dripping water
5. Power supply unit including cable
6. Assembly device
7. Distance bumper

Electrical opening function



When the front and/or handle of the drawer (A) is pulled or pressed, the eject lever of the drive unit (B) swivels forward and opens the drawer a short distance.

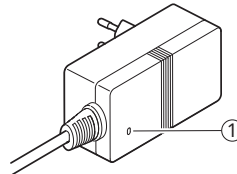
Leaning protection



The electrical opening function is only triggered by a brief touch or pull. Leaning on the drawer, for example, will not open it.

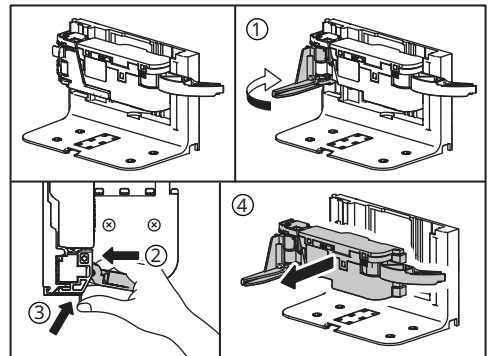
UTRUSTA Power supply unit

The power supply unit provides power to the drive unit. A LED light indicates whether the power supply unit is in operating mode.



1. Operating mode indicator LED 1

UTRUSTA Drive unit removal



Problems	Possible cause	Remedy
UTRUSTA will neither work by pulling nor pushing.	Power supply unit is not connected to the outlet.	Insert the power supply unit to the outlet.
	Power supply interrupted.	Check the circuit breaker/fuse box.
		If necessary, contact an authorised electrician.
	Power supply unit is defective. Cabling is defective.	Replace the power supply unit.
	Max. fill height of drawer has been exceeded.	Open the drawer manually.
		Remove the items that are too high from the drawer.
	Drive unit is defective.	Replace the drive unit.
UTRUSTA will only work when pulling – not when pushing.	Object is obstructing path.	Remove the obstruction.
	Distance bumper is missing or defective.	Attach or replace the distance bumper.

Technical data

Should only be used in dry, enclosed rooms.

Rated voltage: 100-240 V AC / 50-60 Hz

Rated current: 2.0 A

Power consumption in standby mode: ≤ 0.15 W
(front closed)

Operating mode: S3 5 % (max. 10 movements/10 min.)

Emission sound pressure level: ≤ 70 dB(A)

Transport /Storage: -30 to +70 °C / 0 to 90 % RH

Operation: 0 to +40°C / 5 to 80% RH non-condensing

Maximum altitude: 2000 m (at an ambient temperature of 25 °C)

Protection class: IP20

Disposing of electrical and electronic appliances:

Electrical and electronic appliances must not be disposed of with household waste at the end of their service life. Ask your local authority for information on how to proceed. UTRUSTA meet the requirements of the WEEE Directive 2012/19/EU. Electrical and electronic appliances are collected separately, which enables old appliances to be reused or recycled, and their materials to be reused. This is intended to prevent any hazardous materials that may be contained in the appliances from damaging the environment and health during disposal. In most cases, the entire appliance does not need to be disposed of according to the WEEE guidelines, but only the part that is equipped with electrical components. Please refer to the disassembly instructions for information on this.

There are free collection points for returning electrical and electronic appliances in your area. You will find further information on this on the IKEA web page.

SIMPLIFIED EU DECLARATION OF CONFORMITY

IKEA hereby declares that UTRUSTA is in compliance with the directives 2006/42/EC, 2014/30/EU and 2011/65/EU.

The full text of the EU declaration of conformity is available at the IKEA web page.

Compliance

NOTE: This equipment has been tested and found to comply with the limits for a Class B digital device, pursuant to part 15 of the FCC Rules.

These limits are designed to provide reasonable protection against harmful interference in a residential installation.

This equipment generates, uses and can radiate radio frequency energy and, if not installed and used in accordance with the instructions, may cause harmful interference to radio communications.

However, there is no guarantee that interference will not occur in a particular installation. If this equipment does cause harmful interference to radio or television reception, which can be determined by turning the equipment off and on, the user is encouraged to try to correct the interference by one or more of the following measures:

Reorient or relocate the receiving antenna.

Increase the separation between the equipment and receiver.

Connect the equipment into an outlet on a circuit different from that to which the receiver is connected.

Consult the dealer or an experienced radio/TV technician for help.

Supplier's Declaration of Conformity

47 CFR § 2.1077 Compliance Information

Unique identifier

Product-types: UTRUSTA

Responsible party – U.S. contact information
Blum Inc.

7733 Old Plank Rd.

Stanley, North Carolina
28164

Mr. Christopher Muck

Email: chris.muck@blum.com

FCC Compliance Statement

This device complies with Part 15 of the FCC Rules.

Operations is subject to the following two conditions:

(1) This device may not cause harmful interference, and
(2) this device must accept any interference received,
including interference that may cause undesired
operation.



UTRUSTA הוראות בטיחות ומדריך למשתמש 1:9

סמלי אזהרה וסכנה

אזהרה: מסמל מצב אשר עלול להיות מסוכן ובמידה ולא יימנע, עלול לגרום לפציעה חמורה או מוות.

טוב לדעת מציג הוראות שיש לעקוב אחריהן.



בטיחות

UTRUSTA עומד בתקני הבטיחות הנוכחיים. עם זאת, אי ציות להוראות המופיעות בעלון זה טומן בחובו סיכונים מסוימים הקשורים לשימוש בהתקן. איקאה אינה אחראית לכל נזק ישיר או עקיף הנובע מאי מילוי הוראות אלה.

כללי



אזהרה

יש לחבר את ההתקן רק לשנאי התואם לסוג ולתדר המצוינים על לוח הדירוג (ראה שנאי).

יש למקם את השקע המרכזי והשנאי באופן נגיש.

אין לאפשר לשנאי או לכבלים לבוא במגע עם חלקים נעים.

יש לשמור על מרחק של 30 מ"מ כדי לאפשר זרימת אוויר, אחרת השנאי עלול להתחמם יותר על המידה.

אין לכסות את השנאי עם מגבות או מוצרים אחרים בשל סכנת חימום יתר.

התקן זה ניתן להפעלה על ידי ילדים מעל גיל 8 ואנשים עם מוגבלויות פיזיות, חושיות או שכליות או אנשים חסרי ניסיון וידע רק לאחר שקיבלו הדרכה והשגחה בנוגע לשימוש במוצר בצורה בטוחה והם מבינים את הסכנות הכרוכות בהפעלתו.

מוצר זה אינו משחק ולכן אין לאפשר לילדים לשחק בו.

אין לאפשר לילדים לבצע פעולות ניקיון ותחזוקה במוצר זה ללא פיקוח.

יפן: ההתקן אינו מיועד לשימוש על-ידי אנשים (כולל ילדים) הזקוקים לסיוע, אלא אם הודרכו ונמצאים תחת השגחה וקיבלו ההוראות לשימוש בהתקן מהאדם האחראי על בטיחותם.

אופן השימוש

UTRUSTA תומך בפתיחת מגירות וניתן לשימוש בתנאים הבאים בלבד:

- בחדרים יבשים וסגורים.
- בשילוב עם מערכות פתיחה נוספות בהתאם למפרט הטכני המותר.
- יש לקבוע את הריט לזרז כדי למנוע סכנת נפילה.
- איקאה אינה אחראית לכל שימוש אחר במוצר.

הפעלה

שימו לב:

בלאי מוקדם של UTRUSTA עקב שימוש לא נכון.

- אין לחלוץ / למשוך בכוח נגד כיוון התנועה בעת פתיחה של המגירה.
- ודאו שהתקן חיישן המרחק מחובר בחזית.
- כדי לוודא שהמגירות יופעלו באופן לא מכוון, אנו ממליצים לחבר את השנאי למתח הפעלה.



שינויים מבניים וחלקים חלופיים

אזהרה

- שינויים מבניים וחלקי חילוף אשר לא אושרו על ידי היצרן משפיעים על הבטיחות והפונקציונליות של UTRUSTA ולכן אינם מורשים.
- אין לבצע כל שינוי במוצר המסופק ללקוח.
- השתמשו בחלקי חילוף מקוריים בלבד.

ילדים



סכנת חנק

- מגירות פתוחות עלולות לגרום לסכנת פציעת ילדים.
- יש להשגיח כראוי על ילדים בחדר על מנת שלא ישחקו עם ההתקן.
- כדי להבטיח כי UTRUSTA לא יופעל באופן לא מכוון, יש לכבות את מתח ההפעלה.

טיפול וניקוי ארון

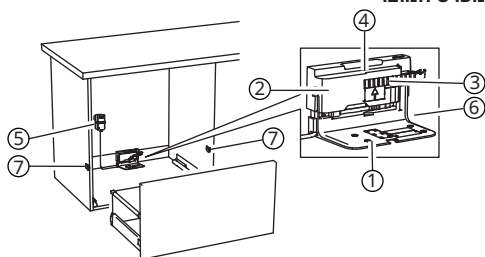


אזהרה

- קיימת סכנת התחשמלות אם נוגע לתוך השנאי.
- לפני ניקוי החזית, כבו את מתח ההפעלה אליו מחובר השנאי.
- לפני ניקוי יחידת ההנעה או השנאי, נתקו את השנאי מהחשמל.
- ודאו כי מים או כל חומר ניקוי חזק אינם באים במגע עם יחידת ההנעה או השנאי - השתמשו במטלית לחה.
- לעולם אין לפתוח את השנאי או יחידת ההנעה.
- במידה ונגרם נזק לכבל, יש לתקן אותו באופן מיידי אצל איש מקצוע מוסמך בלבד.
- בדקו ממת לעת את המוצר לסימני בלאי או נזק. אם נעשה שימוש במוצר שלא כהלכה או שאינו פועל כשורה, פנו לספק לקבלת מידע נוסף.

UTRUSTA

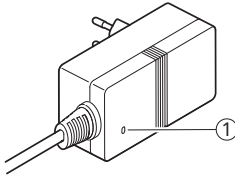
מפרט המוצר



1. אזור חיבור
- 2.
3. כיסוי ליחידת ההנעה
4. הגנה מפני טפטוף מים
5. ספק כוח כולל כבל
6. כלי התקנה
7. התקן חיישן המרחק

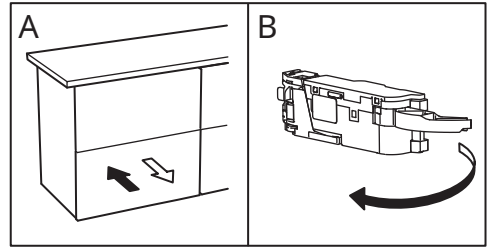
שנאי UTRUSTA

השנאי מספק חשמל ליחידת ההנעה. נורית הLED דולקת כאשר השנאי במצב הפעלה.



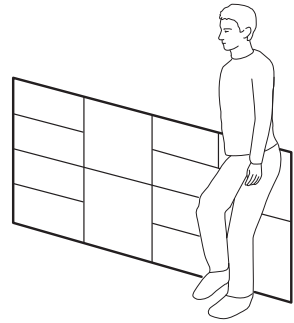
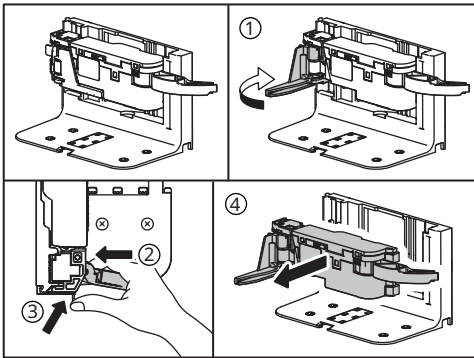
1. נורית חייווי 1 למצב הפעלה

הסרת יחידת הנעה UTRUSTA



כאשר חזית המגירה נדחפת ו/או הידית (A) נמשכת, ידית ההרמה (B) מסתובבת קדימה והמגירה נפתחת מעט.

הגנה מפני הישענות



פונקציית הפתיחה החשמלית מופעלת על ידי משיכה קלה או מגע בלבד. הישענות על המגירה לא תגרום לפתיחתה.

תקלות	תקלות נפוצות	פתרון
UTRUSTA אינה פועל על ידי משיכה או דחיפה.	תקלות נפוצות	יש לחבר את השנאי לשקע החשמל
	שנאי אינו מחובר לשקע החשמל.	יש לבדוק את תיבת הנתיכים/מפסק.
		במידת הצורך, יש ליצור קשר עם חשמלאי מורשה.
		יש להחליף את השנאי
	שנאי פגום כבלים פגומים .	יש להחליף את השנאי
UTRUSTA פועל רק בעת משיכה - אינו פועל בעת דחיפה	חריגה מגובה המילוי המרבי של המגירה .	יש לפתוח את המגירה באופן ידני.
	Z10A3000.50 פגומה	יש להוציא את הפריטים החורגים מגובה המגירה.
		יש להחליף את יחידת ההנעה.
		יש להסיר כל חסימה.
	חפץ כלשהו חוסם את הניתב.	יש לחבר או להחליף את התקן חיישן המרחק.

תאומות

הערה: ציוד זה נבדק ונמצא תואם למגבלות התקן הדיגיטלי למכשיר Class B, בהתאם לחלק 15 של כללי FCC. מגבלות אלו תוכננו לספק הגנה סבירה נגד הפרעות מזיקות בהתקנה במקום מגורים. מכשיר זה פועל על גלי רדיו ועלול לגרום להפרעות בתקשורת אל חוטית, אם לא יותקן על פי ההוראות. יחד עם זאת, אין בכך הבטחה כי הפרעה לא תתרחש בקליטת תקשורת הרדיו או הטלוויזיה גם כאשר ההתקנה נעשתה על-פי ההוראות. אם ציוד זה גורם להפרעה בקליטת שידורי רדיו או טלוויזיה, שאותה ניתן לקבוע על-ידי כיבוי הציוד והפעלתו מחדש, מומלץ למשתמש לנסות ולתקן את ההפרעה באמצעות אחד או יותר מהאמצעים הבאים:

כיוון מחדש או מיקום מחדש של אנטנת המקלט.
הגדלת המרחק בין הציוד לבין המקלט.
חבר את הציוד לשקע במעגל שונה מזה שאליו המקלט מחובר.
להתייעץ עם המשווק או עם טכנאי רדיו / טלוויזיה מנוסה לקבלת עזרה.



מפרט טכני

מומלץ לשימוש בחדרים יבשים וסגורים .

מתח נקוב: V AC / 50-60 Hz 100-240

מתח נקוב: A 2.0

צריכת חשמל במצב המתנה $W 0.15 \geq$ (חזית סגורה)

מצב הפעלה: S3 5 % (מקסימום 10 מהלכים/10 דקות)

רמת פליטת עוצמה קולית: $dB(A 70 \geq)$

הובלה/אחסון: -30 עד +70 מעלות צלזיוס / 0 RH -90%

הפעלה: 0 עד 5 / +40°C עד 80%RH ללא עיבוי

גובה מרבי: 2000 מטר (בטמפרטורת חדר של 25 מעלות צלזיוס)

דירוג בטיחות: IP20

השלכת פסולת מכשירי חשמל ואלקטרוניקה:

חל אסור להשליך מכשירים חשמליים ואלקטרוניים עם הפסולת הביתית בתום חיי השירות שלהם. אנא פנו לרשות המקומית באזורכם לקבלת מידע נוסף לגבי תהליך סילוק הפסולת. UTRUSTA עומד בדרישות Waste Electrical and Electronic Equipment (WEEE) (Equipment) והתקן האירופי EU/2012/19. איסוף המכשירים נעשה בנפרד ובכך מאפשר שימוש חוזר או מיחזור של מוצרים ישנים וחומריהם. הנחיות אלו נועדו למנוע פגיעה בסביבה ובבריאות בני אדם, בשל השלכת חומרים מסוכנים העשויים להימצא ברכיבי המוצרים. ברוב המקרים, אין צורך להשליך את המכשיר כולו על פי הנחיות ה-WEEE, אלא רק את החלק עם רכיבים חשמליים. אנא עיינו בהוראות הפירוק למידע על כך. מוקדי איסוף פסולת אלקטרונית קיימים ברחבי הארץ. תוכלו למצוא מידע נוסף באתר איקאה.

הצהרת תאומות EU

איקאה מצהירה בזאת על כך ש-UTRUSTA עומד בתקן האיחוד

האירופי EU/2014/30 ו-EU/2011/65 ותקן EC/2006/42.

הנוסח המלא של הצהרת התאומות EU זמין באתר איקאה.

הצהרת תאימות של הספק

מידע על תקינה 47 2.1077 CFR §

מספר זיהוי ייחודי

סוג המוצר: UTRUSTA

צד אחראי: מידע ליצירת קשר עם ארצות הברית

.Blum Inc

.Old Plank Rd 7733

Stanley, North Carolina

28164

Mr. Christopher Muck

Email: chris.muck@blum.com

FCC Compliance Statement

התקן זה נבדק ואושר כי הוא עומד בסעיף 15 של חוקי FCC.

ההפעלה כפופה לשני התנאים הבאים:

(1) התקן זה לא יגרום להפרעה מזיקה (2) התקן זה חייב לקבל

כל הפרעה שמתקבלת, כולל הפרעה שעלולה לגרום לפעולה בלתי רצויה של המכשיר.

