

LAGAN



Design and Quality
IKEA of Sweden

BASQUE	5
CATALAN	19
GALICIAN	32



Jarri harremanetan IKEAk izendatutako Zerbitzu-zentro baimenduarekin. Eskuliburuaren azken orrialdean aurkituko duzu telefono-zenbakia.



Poseu-vos en contacte amb el número del centre de servei autoritzat d'IKEA que trobareu a l'última pàgina d'aquest manual.



Prégase contactar co número do Centro de Asistencia Autorizado encargado por IKEA presente na última páxina de este manual.

Segurtasun-argibideak	5	Zer egin egoera hauetan...	11
Konexio elektrikoak	7	Datu teknikoak	12
Instalazioa	7	Datu-plaka	14
Etxetresnaren deskribapena	8	Ingurumena babesteko aholkua	15
Kontrol-panela	8	Alemaniko zaborretara botatzeko	15
SL3V kontrolaren deskribapena	8	araudiak	
Garbiketa eta mantentzea	9	IKEA LAGAN GARANTIA	16

Segurtasun-argibideak

i Lehen aldiz erabili baino lehen

Zure segurtasunerako eta etxetresnaren funtzionamendu zuzenerako, irakurri eskuliburu hau instalatu eta martxan jarri aurretik. Begiratu arretaz eskuliburu honen hasierako abisu-koadroei. Zuzen eta osorik instalatzeko, ikusi produktuarekin batera emandako instalazio-eskuliburu espezifikoa.

Gorde itzazu jarraibide hauek etxetresna elektrikoarekin batera, nahiz eta hirugarren bati transferitu. Garrantzitsua da erabiltzaileek gailuaren funtzionamendu- eta segurtasun-ezaugarri guztiak ezagutzea.


⚠ Arrisku-ikurra, segurtasunari buruzkoa, erabiltzailearentzat eta beste batzuentzat izan daitezkeen arriskuez ohartarazten duena.

Segurtasunarekin erlazionatutako mezu guztien aurretik arrisku-ikurra eta termino hauek egongo dira:

⚠ **ARRISKUA:** egoera arriskutsu bat adierazten du, eta, saihesten ez bada, lesio larriak eragingo ditu.

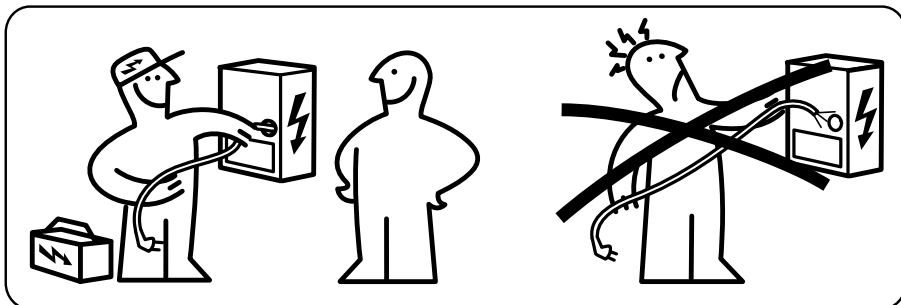
⚠ **ADI:** egoera arriskutsu bat adierazten du, eta, saihesten ez bada, lesio larriak eragin ditzake.

Segurtasun-abisu guztiek balizko arriskuari buruzko xehetasun zehatzak ematen dituzte, baita etxetresna modu desegokian erabiltzearen ondoriozko lesio, kalte eta deskarga elektrikoen arriskua murrizteko argibideak ere. Jarraitu arretaz argibide hauei.

- Ziurtatu etxetresna ez dela kaltetu garraioan.
- Kendu kartoizko babesak, film babesleak eta eranskailuak osagarrietatik.
- Instalazio-eragiketak eta konexio elektrikoak teknikari kualifikatu batek egin beharko ditu, fabrikatzailearen argibideei jarraituz eta tokiko segurtasun-araudiari jarraituz. Ez konpondu edo aldatu etxetresnaren zati bat, erabiltzailearen eskuliburuan berariaz gomendatzen ez bada.
- Etxetresna energia elektrikoaren horniduratik deskonektatu behar da edozein instalazio egin aurretik.
- **⚠** **ADI:** jarraibideetan adierazitako torlojuak edo eusteko elementuak ez instalatzeak arrisku elektrikoak eragin ditzake.
- Legez, etxetresnak lur-hartu bat izan behar du. (ezin da serie-zenbakiaren plakan  sinboloarekin identifikatutako II. klaseko kekanpaitan).

- Ez atera etxetresnaren elektrizitate-kablea hormako entxufetik.
 - Instalazioa amaituta dagoenean, osagai elektrikoak ez dira eskuragarri utzi behar erabiltzailearentzat.
 - Ez ukitu etxetresna gorputz-zati busti edo hezeekin, eta ez erabili oinutsik.
 - Etxetresna hau 8 urtetik gorako haurrek eta gaitasun fisiko, sentsorial edo mental murriztua duten pertsonak erabil dezakete, edo esperientzia eta ezagutza desegokiak dituztenek, baldin eta gainbegiratuta badaude eta etxetresna elektrikoa modu seguruan erabiltzeko argibideak jaso badituzte eta horrek dakartzan arriskuak ulertzen badituzte. Zaindu haurrak gailuarekin jolasten ari ez direla ziurtatzeko. Haurrek ez dute inoiz garbiketa eta ohiko mantentzea egin behar helduen zaintzarik gabe.
 - Gainerako mantentze-lanak teknikari espezializatu batekin egin behar ditu.
 - Hormako zuloak zulatzean, kontuz ibili konexio eta/edo hodi elektrikoak ez kaltetzeko.
 - Aireztapen-irekidurak aire zabalera bideratu behar dira beti.
 - Fabrikatzaileak ez du bere gain hartuko erabilera desegokiak edo ezarpen okerrak eragindako kalteen erantzukizunik.
 - Mantentze-lan eta garbiketa egokiek etxetresnaren funtzionamendu eta errendimendu egokia bermatzen dute. Aldian-aldean, kendu lurrazalari itsatsita geratzen den zikinkeria, koiperik ez pilatzeko. Kendu, garbitu edo aldatu iragazkia aldizka. Horretarako, bete "Garbiketa eta mantentzea" atalean emandako argibideak.
 - Ez prestatu janaria sugarrarekin ("flanbeatu") etxetresnaren azpian. Garrek sua eragin dezakete.
 - Ke-kanpaia garbitzean eta iragazkiak garbitzean eta aldatzean argibideak betetzen ez badira, sua pizteko arriskua ekar dezake.
 - Erauzten den airea ez da isuri behar gasa edo beste erregai batzuk erretzen dituzten gailuek sortzen dituzten keak ateratzeko erabiltzen den hodi beretik, bere irteera izan behar du.
 - Erauzten den aireari buruzko araudi nazional guztiak bete behar dira.
 - Ke-kanpaia gasa edo beste erregai bat erretzen duten gailuekin batera erabiltzen bada, aireztapen egokia egon behar da. Gelaren presio negatiboak ez du 4 Pa (4 x 10⁻⁵ bar) baino handiagoa izan behar. Horregatik, ziurtatu gela ondo aireztatuta dagoela. Zalantzarik izanez gero, jarri harremanetan baimendutako zerbitzu-zentro batekin edo profesional kualifikatu batekin.
 - Ez utzi zartaginik sutan janaria frijitzen den bitartean, frijitzeko erabilitako olioak su har baitezake.
 - Bonbillak ukitu baino lehen, ziurtatu hotzak daudela.
 - Ez erabili edo utzi ke-kanpaia bonbilla behar bezala instalatu gabe, deskarga elektrikoa eragin baitezake.
 - Ke-kanpaia ez da sukalde-gaineko bat: ez jarri objekturik gainean, eta ez gainkargatu.
 - Instalazio- eta mantentze-lan guztietarako, erabili beti laneko eskularru egokiak.
 - Aparatua ez da egokia aire zabalean erabiltzeko.
- ⚠ ADI:** plaka piztuta dagoenean, ke-kanpaiaren zati irisgarriak berotu egin daitezke.
- ⚠ ADI:** etxetresna hau astuna da; ke-kanpaia bi pertsonak edo gehiagok altxatu eta instalatu behar dute. Plakaren eta ke-kanpaiaren beheko aldearen arteko gutxieneko distantzia ez da 65 cm baino txikiagoa izan behar gasezko edo beste erregai batzuk dituzten plaketarako eta 50 cm sukalde elektrikoetarako. Instalatu baino lehen, ikusi, halaber, plakaren eskuliburuan adierazitako gutxieneko distantziak. Plaka instalatzeko argibideek distantzia handiagoa adierazten badute, kontuan hartu behar da.

Konexio elektrikoa



⚠️ ADI: Konexio elektriko guztiak instalatzaile baimendu batek egin behar ditu. Ziurtatu produktuaren plakan adierazitako tentsioa bat datorrela tentsio nagusiarekin.

Informazio hori ke-kanpaiaren barruan adierazten da, koipe iragazkiaren azpian.

⚠️ ADI: Ke-kanpaiak entxufe bat badu, konektatu gune irisgarri batean dagoen eta etxetresna egungo estandarrak betetzen dituen hormako hartune batera. Ke-

kanpaiak kable elektriko berezi bat badu (H05 VV-F motakoa); hondatuta badago, eskatu laguntza teknikoko zerbitzuari aldatzeko.

Entxuferik ez badu (sare elektrikorako zuzeneko konexioa), edo hurbilen dagoen horma-hartunea eremu irisgarri batean ez badago, instalatu etengailu bikoitz estandarizatu bat, III. kategoriako gaintentsioa izanez gero sare elektrikoarekiko erabateko isolamendua emango duena, kable-araudiari jarraikiz.

⚠️ ADI: Ez soldatu kableak!

Instalazioa

Ke-kanpaia "xurgatzeko" edo "birzirkulatzeko" moduan instalatzeko eta erabiltzeko diseinatuta dago.

Xurgatzeko bertsioa (ikusi  sinboloa instalazio-argibideetan)

Janaria prestatzen den bitartean sortzen den lurruna xurgatu egiten da eta aire zabalera garraiatzen da ke-kanpaiko lurrun-irteerari lotutako ihes-hodi (hornitu gabe) baten bidez.

Ziurtatu ihes-hodia ondo instalatuta dagoela aire-irteeran, konexio-sistema egoki baten bidez.

Garrantzitsua: dagoeneko instalatuta badago, kendu karbono-iragazkia(k).

Airea birzirkulatzeko bertsioa

(ikusi  ikurra instalazio-argibideetan)

Airea iragazki batetik edo gehiagotatik iragazten da eta gelara itzultzen da berriro.

Garrantzitsua: ziurtatu aire-zirkulazioa zuzena dela ke-kanpaiaren inguruan.

Garrantzitsua: ke-kanpaia karbonozko iragazkirik gabe badator, eskatu eta instalatu egin behar dira etxetresna erabili aurretik. Iragazkiak IKEAko dendetan eros daitezke.

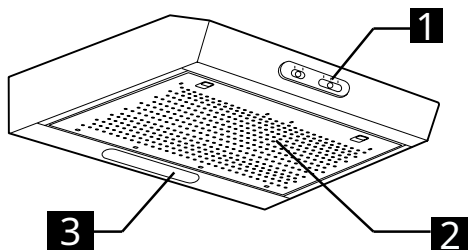
Ke-kanpaia leku zikinetatik, leihoetatik, ateetatik eta bero-iturrietatik urrun instalatu behar da.

Hormari lotzeko osagarriak ez dira sartzen, hormak material desberdinez eginak daudenez osagarri mota desberdinak behar dituztelako. Erabili etxeko hormetarako egokiak diren eta etxetresnaren pisurako egokiak diren

euste-sistemak. Xehetasun gehiagorako, jarri harremanetan banatzaile espezializatu batekin.

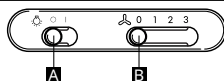
Gorde argibide hauek etorkizunean erreferentzia gisa erabiltzeko.

Etxetresnaren deskribapena



- 1** Kontrol-panela
- 2** Koipe-iragazkia
- 3** Sabaiko argia

Kontrol-panela



A	Lanpararen etengailua. Lanpararen etengailuak bi posizio ditu. Argia pizteko, eraman botoia eskuinera.
B	Xurgatze-potentzia hautatzeko botoia. Botoi honek hainbat posizio ditu xurgatze-potentzia hautatzeko, sortutako ke- eta lurrun-kantitatearen arabera. Xurgatze-potentzia handitzeko, eraman botoia eskuinera.

Garbiketa eta mantentzea

⚠ ADI

- Deskonektatu ke-kanpaia elektrizitate-horniduratik
- Garbitu gainazalak zapi heze batekin. Oso zikin badago, erabili urez eta baxera-detergente tanta batzuekin egindako soluzioa. Lehortu zapi lehor batekin.
- Ez erabili erremintarik edo bestelako garbiketa-tresnarik.
- Ez erabili lurrun-zorrotada bidezko garbigailurik

GARRANTZITSUA: Ez erabili detergente korrosibo edo urratzailerik. Produktu horietakoren batek etxetresna ukitzen badu, garbi ezazu berehala zapi heze batekin.

Erabili gailua garbitzeko espezifikoki diseinatuta dauden detergenteak eta jarraitu fabrikatzailearen argibideei.

Ez erabili belaki urratzaileak, metalezko espartzuak edo lixak garbitzeko. Denbora igaro ahala, baliteke gainazala hondatzea.

GARRANTZITSUA: Garbitu koipe-iragazkiak gutxienez hilean behin, olio- edo koipe-hondarrak kentzeko.

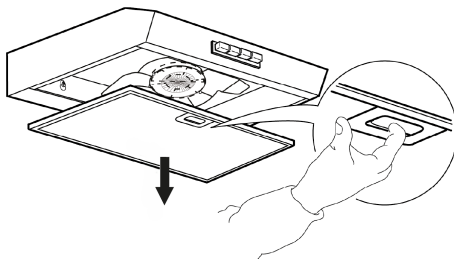
Koipe-iragazkia garbitzeko

Koipe-iragazki metalikoak balio-bizitza mugatua du, eta hilean behin garbitu behar da eskuz edo ontzi-garbigailuan (temperatura baxuarekin eta ziklo laburra erabiliz).

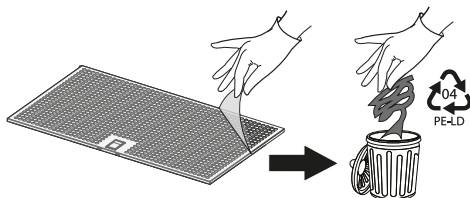
Ontzi-garbigailuan garbitzen baduzu, baliteke koipe-iragazkia mate bilakatzea; horrek ez du eraginik bere funtzionamenduan.

Koipe-iragazkien mantentzea:

1. Deskonektatu ke-kanpaia sare elektrikotik.
2. Kendu koipe-iragazkiak: tira egin malgukia duen askapen-eskutokitik eta, ondoren, kendu iragazkia beherantz.
3. Koipe-iragazkia garbitu ondoren, muntatu berriro urratsei alderantziz jarraituz eta erauzketa gainazal osoa estaltzen duzula ziurtatuz.



Koipe-iragazkiaren babeslea PE-LD 04 material gisa bota behar da, tokiko araudiaren arabera.



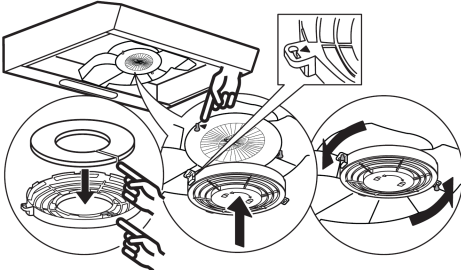
Ikatz-iragazkia mantentzea (kanpaia airea birzirkulatzeko moduan instalatzen bada)

1. Atera entxufea edo deskonektatu elikadura-iturritik.
2. Kendu koipe-iragazkia.
3. Kendu ikatz-iragazkiaren karkasa.
4. Kendu/Gehitu ikatz-iragazkia.
5. Bermatu karbono-iragazkia posizio egokian, hari metalikoa erabiliz.
6. Lotu karbono-iragazkia kanpaiaren atzeko aldeko metalezko fitxari.
7. Ondoren, ziurtatu aurrealdean bi agintek erabiliz.

Usainten aurkako iragazkia 3-4 hilabeteetan behin garbitu eta birsortu behar da (edo maizago, kanpaia asko erabiltzen bada), gehienez 8 birsorkuntza ziklora arte (erabilera bereziki handia izanez gero, 5 ziklo ez gainditzea komeni da).

Garbitu ontzi-garbigailuan 70 °C-ko gehieneko tenperaturan edo eskuz ur epeletan, belaki urratzailerik erabili gabe (ez erabili detergentirik!).


Lehortu labean 70°C-ko tenperatura maximoan 2 orduz, edo utzi lehortzen giro-tenperaturan, iragazkia bertikalean ipiniz, uraren drainatzea errazteko.



Bonbillaren mantentzea

- Ireki sarrera-sareta edo kendu koipe autosostengatzailezko iragazkia.
- Ordeztu bonbilla kaltetua. Erabili E14 bonbillak bakarrik, gehienez 3W-koak.
- Jarri berriro sarrera-sareta edo koipe-iragazkia.

GARRANTZITSUA: erabili eskularruak bonbilla aldatzean

Bonbilla	Potentzia (W)	Entxufea	Tentsioa (V)	LCL	IL COS D kodea
	3	E14	230	55	DRGSB/C/UB-/27/1B-230-E14-55

Zer egin egoera hauetan...

Arazoa	Balizko arrazoa	Konponbidea
Etxetresnak ez du funtzionatzen	Ez dago korronte elektrikorik.	Egiaztatu sareak korronte elektrikoa duela. Itzali etxetresna eta piztu berriz, arazoak badirauren ikusteko.
	Gailua ez dago elektrizitate-hornidurara konektatuta.	Egiaztatu gailua elektrizitate-hornidurara konektatuta dagoela. Itzali etxetresna eta piztu berriz, arazoak badirauren ikusteko.
Ke-kanpaiaren xurgapen-indarra ez da nahikoa	Xurgapen-abiadura motelegia da.	Egiaztatu xurgapen-abiadura eta, beharrezkoa bada, doitu ezazu.
	Koipe-iragazkiak zikinak daude. 2	Egiaztatu iragazkiak garbi daudela. Hala ez bada, garbitu iragazkiak ontzi-garbigailuan.
	Koipe-iragazkiak zikinak daude.	Egiaztatu kiratsaren aurkako iragazkiak gomendatzen den moduan garbitu dituzula.
	Aireztapen-hodiak buxatuta daude.	Egiaztatu kiratsaren aurkako iragazkiak gomendatzen den moduan garbitu dituzula.
Argia ez da pizten	LEDa erre da. 3	Bonbillak aldatzeko, jarri harremanetan azken Zerbitzu-zentro baimenduarekin.

Zerbitzu-zentro baimenduarekin harremanetan jarri baino lehen:

jarri gailua martxan berriz, arazoa konpondu den egiaztatzeko. Konpondu ez bada, itzali gailua eta piztu berriro ordu bat igaro ondoren.

Arazoak konpontzeko gidan aipatzen diren egiaztapenak egin eta berriz piztu ondoren gailuak funtzionatu gabe jarraitzen badu, jarri harremanetan Zerbitzu-zentro baimenduarekin eta azaldu arazoa, honako datu hauek zehaztuz:

- akats mota;
- modeloia;
- etxetresna mota eta serie-zenbakia (izenaren plakan dago);
- zerbitzu-zenbakia (gailuaren barruko ezaugarrien plakan agertzen da, SERVICE hitzaren ondoren).

SERVICE 0000 000 00000



Datu teknikoak


Etxetresna mota	Hormako ke-kanpaia		
Neurriak	Zabalera	mm	600
	Sakonera	mm	510
	Gutzizko altuera xurgapen moduan (min-max)	mm	132
	Gutzizko altuera birzirkulazio moduan (min-max)	mm	132
Potentzia, guztira		W	118
Argiaren informazioa	Mota		LED bonbilla
	Kopurua eta potentzia	W	1x3w
	Konexioa		E14
Gutxieneko instalazio-altuera - gas-sukaldea		mm	650
Gutxieneko instalazio-altuera - sukalde elektrikoa		mm	500
Produktuaren pisua		kg	7,2
Produktuaren informazioa 65/2014 EB araudiaren arabera			
Hornitzailearen izena			IKEA
Modeloaren identifikazio-kodea			LAGAN 50401383
Urteko energia-kontsumoa - UEK		Kwh/urtea	63,3
Energia-sailkapeneko klasea			D
Fluidoaren efizientzia dinamikoa - FED		%	8,1
Fluidoaren efizientzia dinamikoaren klasea			ETA
Argi-efizientzia (LE)		lux/W	29,0
Argi-efizientziaren klasea		lux	-
Koipea-iragazteko efizientzia - KIE		%	66,0
Koipe-iragazkiaren efizientzia klasea			D
Gutxieneko aire-fluxua (potentzia normala)		m3/h	110,0
Gehieneko aire-fluxua (potentzia normala)		m3/h	272,0
Aire-fluxua modu indartuan		m3/h	EE
A soinu-potentziaren igorpen haztatua gutxieneko abiaduran		Db(A) re 1pW	52,0
A soinu-potentziaren igorpen haztatua gehieneko abiaduran		Db(A) re 1pW	71,0
A soinu-potentziaren igorpen haztatua modu indartuan		Db(A) re 1pW	EE
Elektrizitate-kontsumoa modu itzalian: P0		W	EE

Elektrizitate-kontsumoa itxarote-moduan: Ps	W	EE
Produktuaren informazioa 66/2014 EB araudiaren arabera		
Denbora luzatzeko faktorea: f		1,7
Energia-efizientiaren indizea - EEI		89,0
Eraginkortasun-enerik onenean neurtutako aire-emia: QBEP	m ³ /h	160,0
Eraginkortasun-enerik onenean neurtutako aire-presioa: PBEP	Pa	180,0
Gehieneko aire-emia: Q _{max}	m ³ /h	272,0
Eraginkortasun-enerik onenean neurtutako elektrizitate-potentziaren sarrera: WBEP	W	98,5
Argiztapen-sistemaren potentzia izendatua: WL	W	3,0
Argiztapen-sistemaren batez besteko argiztapena egosketa-gainazalean: E _{middle}	lux	87,0

Ingurumena babesteko aholkua

Bilgarriaren materiala



Bilgarria % 100 birziklagarria da eta

birziklatzearen ikurrarekin  markatuta dago

Bilgarriaren zatiak ez dira naturan sakabanatu behar, tokiko agintariak ezarritako arauen arabera bota behar dira.

Aparatuaren hondarrak

- Gailu honek 2012/19/EB Zuzentaraua betetzen du, Tresna elektriko eta elektronikoen hondarrei buruzkoa (TEEH).
- Bota produktu hau behar den bezala ingurumenean eta osasun publikoan izan ditzakeen ondorio negatiboak saihesteko. Emandako produktuaren edo

 dokumentazioaren  ikurrak produktu hori ez dela etxeko hondakin gisa tratatu behar adierazten du, baizik eta hondakinak biltzeko leku egoki batera eraman behar dela, tresna elektriko eta elektronikokoak birziklatzeko.

Etxetresna elektrikoak botatzea

• Produktu hau material birziklagarri edo berrerabilgarriekin egin da.
Desmuntatu hondakinak ezabatzeko tokiko arauen arabera. Bota baino lehen, egin ez-erabilgarri elikadura-kablea moztuta.

• Etxetresna elektrikoaren tratamendu, berreskuratze eta birziklapenari buruzko informazio gehiago lortzeko, jarri harremanetan tokiko agintaritzekin, hiri-hondakinen bilketa-zerbitzuarekin edo gailua eskuratu zenuen dendarekin.

Energia aurrezteko aholkuak

• Jarri martxan ke-kanpaia gutxieneko potentziarekin janaria prestatzen hasten zarenean eta utzi martxan minutu batzuek janaria prestatzen amaitu ondoren.

• Handitu abiadura ke edo lurrun asko badago, eta erabili gehieneko potentzia (turbo) muturreko egoeretan soilik.

• Aldatu ikatz-iragazkiak behar direnean, kiratsa modu eraginkorrean kentzeko.

• Aldatu koipe-iragazkiak behar direnean, eraginkor izaten jarrai dezaten.

• Erabili eskuliburu honetan adierazitako kanalizazio-sistemaren gehieneko diametroa eraginkortasuna optimizatu eta zarata ahalik eta gehien murrizteko.

Adostasun-aitorpena € €

Etxetresnahau honako hauei jarraikiz diseinatu, fabrikatu eta merkaturatu da:

- "Behe-tentsioa" 2014/35/EB Zuzentarauko segurtasun-printzipioak;

- 65/2014 eta 66/2014 (EB) araudi delegatueta ekodiseinu-baldintzak, UNEEN 61591 arauaren arabera;

- "EMC" 2014/30/EB Zuzentarauko babes-baldintzak.

Etxetresna indarrean dauden legeak betetzen dituen lur-hartuneko sistema batera behar bezala konektatuta dagoenean soilik bermatzen da segurtasun elektrikoak.

IKEA LAGAN GARANTIA

Zenbat irauten du IKEAren bermeak?

Berme hau 5 urterako da, IKEA dendan etxetresna elektrikoa erosi/jaso zenuen egunetik hasita. Beharrezkoa da jatorrizko ordainagiria aurkeztea, erosketa frogatzen duen agiri gisa. Bermean zehar egindako edozein laguntza-lanak ez dute haren indarraldia luzatuko.

IKEAren 5 urteko bermeak zein LAGAN etxetresna elektriko ez ditu estaltzen?

2026ko maiatzaren 1a baino lehen IKEAn erositako LAGAN etxetresna elektrikoek 2 urteko bermea dute, jatorrizko erosketa-egunetik hasita.

Nork ematen du zerbitzua?

IKEAk hautatu eta baimendutako laguntza-zerbitzuak emango du zerbitzua, bere Baimendutako Laguntza Bazkideen sarearen bidez.

Zer estaltzen du berme honek?

Bermeak etxetresna elektrikoaren akatsak estaltzen ditu, fabrikazio-akatsengatik (akats funtzionala) sortutakoak, etxetresna elektrikoa erosi/jaso zen egunetik hasita. Berme hau etxeko erabilerari soilik aplikatzen zaio. Salbuespenak "Zer ez du estaltzen bermeak?" atalean deskribatzen dira. Bermearen indarraldiaren barruan, konponketa-kostuak (ordezko piezak, eskulanak eta teknikarien joan-etorriak) laguntza-zerbitzuak ordainduko ditu, konponketa-lana egin ahal izateko gailura iristeko aparteko gasturik ez badago. Baldintza horiek EBko zuzentzauei (99/44/EB) eta tokiko arauari jarraitzen diete. Ordezkatutako osagaiak IKEAren jabetza bihurtzen dira.

Zer egingo du IKEAk arazoa konpontzeko?

IKEAk zerbitzua egiteko enkargatutako laguntza-zerbitzuak produktua aztertuko du eta bermearen estalduraren barruan sartzen den erabakiko du. IKEAko Laguntza-zerbitzuak edo bere Baimendutako Laguntza Bazkideak, dagozkien Laguntza

Zentroen bidez, produktu akastuna konponduko du edo berdina den edo balio berekoa den beste batekin ordeztuko du.

Zer ez du estaltzen bermeak?

- Ohiko higadura
- Nahita eragindako kalteak, funtzionamendu-jarraitibideak ez betetzeak eragindako kalteak, instalazio okerrak edo tentsio oker batera konektatzearen ondoriozko kalteak. Erreakzio kimiko edo elektrokimikoek, herdoilak, korrosioak edo urak eragindako kalteak, ur-hodietan gehiegizko kareak eragindako kalteak barne. Fenomeno atmosferikoek eta naturalek eragindako kalteak.
- Kontsumigarriak, bateriak eta bonbillak barne.
- Etxetresna elektrikoaren ohiko erabileran eraginik ez duten pieza ez-funtzional eta apaingarri egindako kalteak, marradurak eta kolore-aldatzeak barne.
- Gorputz edo substantzia arrotzek eragindako ustekabeko kalteak eta iragazkietako, hustuketa-sistemetak edo garbigarri-tiraderetako blokeoak garbitzeak edo ezabatzeak eragindako kalteak.
- Honako osagai hauei egindako kalteak: bitrozeramika, osagarriak, mahaitresnen eta baxeren saskiak, elikadura-eta hustuketa-hodiak, junturak, bonbillak eta bonbilla-estalkiak, parrillak, eskutokiak, estaldura eta estaldura-piezak. Kalte horiek fabrikazio-erroreengatik sortu direla frogatzen denean salbu.
- Teknikari baten bisitan akats funtzionalik hautematen ez denean.
- Gure Baimendutako Laguntza Zerbitzuak eta/edo kontratu bidez Baimendutako Laguntza Bazkide batek egin ez duen konponketak edo jatorrizkoak ez diren ordezko piezak erabiltzea.
- Instalazio okerrak edo zehaztapenekin bat ez datozenak eragindako konponketak.

- Gailuaren erabilera desegoki eta/edo ez-etxekoa, adibidez, erabilera profesionala.
- Garraio-kalteak. Bezeroak produktua bere etxera edo beste helbide batera garraiatzen badu, IKEA ez da garraioan gerta litezkeen kalteen erantzule. Aldiz, IKEA bada produktua bezeroaren helbidera garraiatzen duena, entregatzean produktuan gertatutako edozein kalte IKEaren estaldura izango du.
- IKEA etxetresna elektrikoaren lehen instalazioari dagozkion kostuak. Hala ere, IKEA zerbitzu-hornitzaile batek edo bere baimendutako bazkide batek gailua konpontzen edo ordezkatzeko badu berme honen baldintzetan, hornitzaileak edo baimendutako bazkideak konpondutako gailua berriro instalatuko du edo ordezko aparatua instalatuko du, beharrezkoa bada. Murrizketa horiek ez dira aplikatuko langile tekniko kualifikatuek jatorrizko ordezko piezekin egindako ohiko lanetarako, gailua beste EBko herrialde bateko segurtasun-xedapen teknikoetara egokitzeko.

Lege nazionalen aplikazioa

Bezeroak 206/2005 Legeak aurreikusitako eskubideak ditu, eta IKEaren 5 (bost) urteko berme honek ez ditu eskubide horiek kaltetzen, herrialde bakoitzeko berme-mailako gutxieneko legezko eskubideak erantzuten edo zabaltzen dituztenak. Hala ere, baldintza hauek ez dituzte inolaz ere mugatzen tokiko legeek definitutako kontsumitzailearen eskubideak.

Indarraldi-eremua

EBko estatu batean erosi eta beste EBko estatu batera eramandako etxetresna elektrikoetarako, zerbitzuak herrialde berrian aplikagarriak diren berme-baldintzen arabera emango dira. Bermearen baldintzen arabera zerbitzua emateko betebeharra etxetresna elektrikoa honako hauek betetzen baditu eta instalatuta badago bakarrik existitzen da:

- Bermea aplikatzeko eskatzen den herrialdeko zehaztapen teknikoak;

- Muntatzeko jarraibideetan eta Erabiltzailearen eskuliburuan jasotako segurtasunari buruzko informazioa.

IKEA gailuetarako berariazko LAGUNTZA zerbitzua

Ez izan zalantzarik eta jarri harremanetan IKEaren Baimendutako Laguntza Zentroarekin:

- Berme-aldian laguntza teknikoa eskatzeko
- IKEA etxetresna elektrikoaren funtzionamenduari buruzko informazioa eskatzeko.

Laguntza onena ziurtatzeko, irakurri arretaz muntatzeko jarraibideak eta/edo produktuaren erabiltzailearen eskuliburua gurekin harremanetan jarri aurretik.

Nola jarri gurekin harremanetan laguntza behar baduzu



Jarri harremanetan IKEaren Zerbitzu-zentroarekin. Eskuliburuaren azken orrialdean aurkituko duzu telefono-zenbakia.

i Zerbitzu azkarra ziurtatzeko, eskuliburu honetan agertzen diren telefono-zenbakiak erabiltzea gomendatzen dizugu. Bilatu beti laguntza behar duzun aparatuen eskuliburuan adierazitako zenbakiak. Zure produktuaren etiketan agertzen den IKEA kodea (8 zifra) eta 12 zifrako kodea eskura izatea gomendatzen dizugu.

i GORDE EROSKETAREN/ENTREGAREN AGIRIA!

Zure erosketaren froga da, eta beharrezkoa da hura aurkeztea, bermea baliozkoa izan dadin. Ordainagirian, gainera, erositako gailu bakoitzaren IKEA izena eta artikuluko kodea (8 zifra) agertzen dira.

Laguntza gehiago behar duzu?

Laguntzarekin zerikusirik ez duen edozein informazio nahi izanez gero, jo dagokion IKEA salmenta-puntuako Bezero Zerbitzura.

Gurekin harremanetan jarri aurretik,
irakurri arretaz etxetresna elektrikoari
buruzko dokumentazio teknikoa.


Instruccions de seguretat	19	Què he de fer si...	25
Connexió elèctrica	21	Dades tècniques	26
Instal·lació	21	Placa de característiques	28
Descripció de l'aparell	22	Consells per a la protecció del medi ambient	29
Panell de control	22	Normativa alemanya sobre eliminació	29
Descripció del Comandament SL3V	22	GARANTIA IKEA LAGAN	30
Neteja i manteniment	23		

Instruccions de seguretat


Abans del primer ús


Per a la vostra seguretat i el bon funcionament de l'aparell, llegiu atentament aquest manual abans de fer la instal·lació i la posada en marxa. Mireu detingudament les imatges d'avertiment que apareixen al principi d'aquest manual. Per a una instal·lació correcta i completa, consulteu el manual d'instal·lació específic subministrat amb el producte.

Conserveu aquestes instruccions juntament amb l'aparell en tot moment, fins i tot si el cedeu o passa a ser d'un tercer. És important que els usuaris es familiaritzin amb totes les característiques de funcionament i seguretat de l'aparell.

 És el símbol de perill sobre la seguretat que adverteix dels riscos potencials per a l'usuari i les altres persones.

Tots els missatges relacionats amb la seguretat van precedits del símbol de perill i dels termes següents:


 **PERILL:** indica una situació perillosa que, si no s'evita, provoca lesions greus.

 **ADVERTIMENT:** indica una situació perillosa que, si no s'evita, pot provocar lesions greus.

En els advertiments de seguretat trobareu detalls específics dels possibles perills, així com indicacions per reduir el risc de lesions, danys i descàrregues elèctriques per l'ús inadequat de l'aparell. Observeu atentament les instruccions següents.

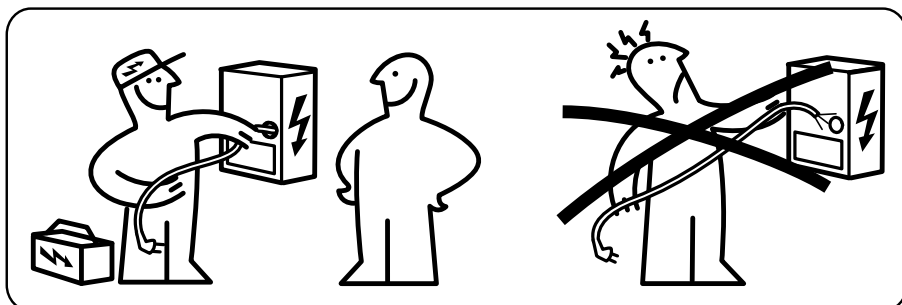
- Comproveu que l'aparell no s'hagi fet malbé durant el transport.
- Traieu les proteccions de cartó, les pel·lícules protectores i les etiquetes adhesives dels accessoris.
- La instal·lació i la connexió les ha de fer un tècnic qualificat d'acord amb les instruccions del fabricant i respectant les normes de seguretat locals. No reparau ni substituïu cap peça de l'aparell tret que es recomani específicament al manual d'usuari.
- Desconnecteu l'aparell de la xarxa elèctrica abans de fer qualsevol instal·lació.
-  **ADVERTIMENT:** si no s'instal·len els cargols o els elements de fixació d'acord amb aquestes instruccions, es pot produir un risc elèctric.
- Per llei, aquest aparell ha d'anar obligatòriament amb presa de terra. (No aplicable per a campanes de classe II identificades amb el símbol  a la placa de característiques).

- No estireu el cable d'alimentació de l'aparell per desconectar-lo de la presa de corrent.
- Un cop finalitzada la instal·lació, l'usuari no ha de poder accedir als components elèctrics.
- No toqueu l'aparell amb parts del cos mullades i no l'utilitzeu descalç.
- Aquest aparell el poden utilitzar nens de més de 8 anys i persones amb capacitats físiques, sensorials o mentals reduïdes o amb experiència i coneixements inadequats si estan supervisats o han rebut instruccions sobre l'ús segur de l'aparell i comprenen els riscos que comporta. Els nens han de ser supervisats per evitar que juguin amb l'aparell. No deixeu que cap nen netegi ni faci el manteniment sense la supervisió d'un adult.
- Qualsevol altra classe de manteniment l'ha de fer un tècnic especialitzat.
- Quan feu forats a la paret, aneu amb compte de no fer malbé les connexions elèctriques i/o les canonades.
- Les obertures de ventilació han de facilitar l'extracció a l'aire lliure.
- El fabricant no assumeix cap responsabilitat pels danys causats per un ús inadequat o una configuració incorrecta.
- El manteniment i una neteja adequats garanteixen el bon funcionament i el màxim rendiment de l'aparell. Netegeu regularment la brutícia enganxada a la superfície per evitar l'acumulació de greix. Traieu i netegeu o canvieu regularment el filtre. Per fer-ho, seguiu les instruccions indicades a l'apartat "Neteja i manteniment".
- No cuineu aliments amb flama ("flambé") sota l'aparell. L'ús de flames obertes pot provocar un incendi.
- L'incompliment de les instruccions de neteja de la campana i de la substitució i la neteja dels filtres comporta un risc d'incendi.
- L'aire de sortida no pot anar a parar a un conducte que feu servir per evacuar els fums produïts per aparells que cremen gas o altres combustibles, sinó que ha de tenir una sortida independent.
- Respecteu la normativa nacional sobre sortida de fums.
- Si feu servir la campana i aparells de gas o altres combustibles, assegureu-vos que l'habitació està ben ventilada. La pressió negativa del local no pot superar els 4 Pa (4 x 10⁻⁵ bars). Per aquest motiu, assegureu-vos que el local estigui ben ventilat. En cas de dubte, poseu-vos en contacte amb un servei tècnic autoritzat o un professional homologat.
- No deixeu paelles sobre el fogó sense vigilància quan fregiu aliments, l'oli podria incendiar-se.
- Abans de tocar les bombetes, assegureu-vos que estiguin fredes.
- No utilitzeu ni deixeu la campana sense bombeta o mal posada, us pot passar el corrent.
- La campana no és una superfície de suport, no hi col·loqueu objectes ni la sobrecarregueu.
- Feu servir els guants de treball adequats per fer la instal·lació i el manteniment.
- L'aparell no està pensat per fer-lo servir a l'exterior.

 **ADVERTIMENT:** quan la placa de cocció està funcionant les parts accessibles de la campana poden escalfar-se.

 **ADVERTIMENT:** aquest aparell pesa; per aixecar i instal·lar la campana heu de ser dues o més persones. La distància mínima entre la superfície de cocció i la part inferior de la campana no pot ser inferior a 65 cm per a plaques amb cremadors de gas o altres combustibles i a 50 cm per a fogons elèctrics. Abans de la instal·lació, comproveu també les distàncies mínimes indicades al manual de la superfície de cocció. Si a les instruccions d'instal·lació de la placa de cocció s'especifica més distància, heu de respectar aquesta distància.

Connexió elèctrica



⚠️ ADVERTIMENT: Les connexions elèctriques les haurà de fer un instal·lador homologat. Comproveu que la tensió indicada a la placa de característiques del producte coincideix amb la tensió de xarxa. Trobareu aquesta informació a l'interior de la campana extractora, sota el filtre de greix.

⚠️ ADVERTIMENT: Si la campana està equipada amb un endoll, connecteu l'aparell a una presa de corrent que

compleixi la normativa vigent i que sigui en un lloc accessible. La campana està equipada amb un cable d'alimentació especial (tipus H05 VV-F); si està malmès, demaneu-lo al servei d'assistència tècnica. Si no està equipada amb un endoll (cable directe a la xarxa elèctrica), o si la presa de corrent no és en un lloc accessible, instal·leu un interruptor bipolar estàndard que permeti l'aïllament total de la xarxa en cas de sobretensió de categoria III, d'acord amb la normativa de cablejat.

⚠️ ADVERTIMENT: No soldeu els cables!

Instal·lació

La campana ha estat dissenyada per a la instal·lació i l'ús en mode "extracció" o "recirculació".

Versió d'extracció (vegeu el símbol  a les instruccions d'instal·lació)

El vapor de cocció s'aspira i és expulsat de la cuina a través d'un tub de sortida (no subministrat), que es connecta a la sortida de vapor de la campana.

Assegureu-vos que el tub de sortida estigui ben muntat a la sortida d'aire mitjançant un sistema de connexió adequat.

Important: si ja està(n) instal·lat(s), traieu el(s) filtre(s) de carbó.

Versió recirculació d'aire

(vegeu el símbol  a les instruccions d'instal·lació)

L'aire es filtra a través d'un o més filtres i es retorna a la cuina.

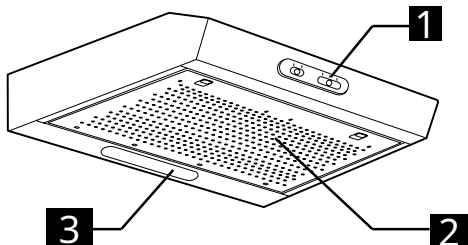
Important: assegureu-vos de la correcta circulació d'aire al voltant de la campana.

Important: si la campana no està equipada amb filtres de carbó, compreu-ne i col·loqueu-los abans d'utilitzar l'aparell. Trobareu els filtres a les botigues IKEA. Instal·leu la campana lluny de les zones especialment brutes, finestres, portes i fonts de calor.

Els accessoris de fixació a la paret no estan inclosos perquè varien segons els materials de què està feta. Utilitzeu sistemes de fixació adequats per a les parets de casa i el pes de l'electrodomèstic. Per a més detalls, poseu-vos en contacte amb un distribuïdor especialitzat.

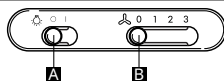
Conserveu aquestes instruccions per a futures consultes.

Descripció de l'aparell



- 1** Panell de control
- 2** Filtre de greix
- 3** Il·luminació superior

Panell de control



A	<p>Interruptor de la bombeta. L'interruptor de la bombeta té dues posicions. Moveu el botó cap a la dreta per encendre el llum.</p>
B	<p>Botó de selecció de la potència d'aspiració. Aquest botó té diverses posicions que us permeten seleccionar la potència d'aspiració en funció de la quantitat de fum i vapor que es produeix. Per augmentar la potència d'aspiració, moveu el botó cap a la dreta.</p>

Neteja i manteniment

⚠️ ADVERTIMENT

- Desconnecteu la campana de la xarxa elèctrica
- Netegeu les superfícies amb un drap humit. Si està molt brutes, afegiu-hi unes gotes de detergent per a plats. Eixugueu amb un drap sec.
- No feu servir eines o altres instruments per a la neteja.
- Eviteu l'ús de netejadors de vapor

IMPORTANT: no utilitzeu productes de neteja corrosius o abrasius. Si un d'aquests productes entra en contacte accidentalment amb l'aparell, netegeu-lo immediatament amb un drap humit.

Utilitzeu detergents específics per a la neteja de l'aparell i seguïu les instruccions del fabricant.

No utilitzeu esponges abrasives, fregalls o rascadors metàl·lics. A la llarga, poden fer malbé la superfície

IMPORTANT: netegeu els filtres de greix almenys una vegada al mes per eliminar les restes d'oli o greix.

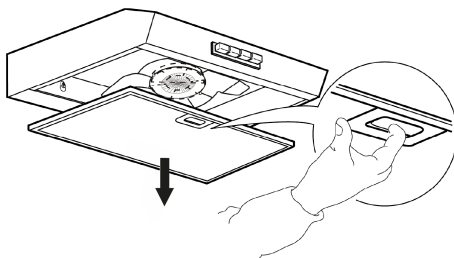
Per rentar el filtre de greix

El filtre de greix metàl·lic té una vida útil il·limitada i s'ha de rentar un cop al mes a mà o al rentaplats a baixa temperatura i amb un programa curt.

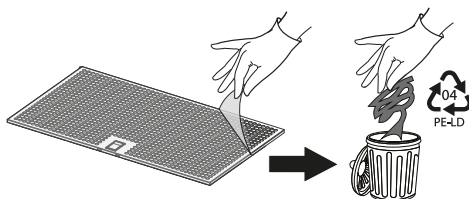
Quan es renta al rentaplats, el filtre de greix es pot decolorar lleugerament, però les seves característiques de filtratge es mantenen del tot intactes.

Manteniment del filtre de greix:

1. Desconnecteu la campana de la xarxa elèctrica.
2. Traieu el filtre de greix: estireu la palanca de fixació amb molla i, a continuació, estireu el filtre cap avall.
3. Després de rentar el filtre de greix, procediu en sentit invers per al muntatge, i assegureu-vos que cobreixi tota la superfície d'extracció.



L'emboïllador protector del filtre de greix s'ha de llençar com a material PE-LD 04 d'acord amb la normativa local.



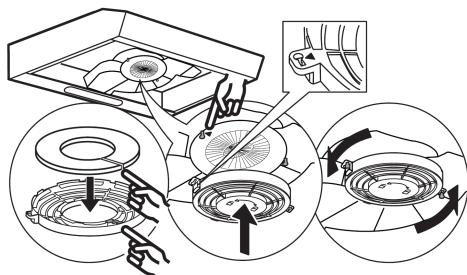
Manteniment del filtre de carbó (si la campana està instal·lada en mode recirculació)

1. Desendolceu l'aparell o talleu l'electricitat.
2. Traieu el filtre de greix.
3. Traieu la carcassa del filtre de carbó.
4. Traieu/poseu el filtre de carbó.
5. Fixeu el filtre de carbó a la posició correcta amb el filferro.
6. Fixeu el filtre de carbó a la llengüeta metàl·lica de la part posterior de la campana.
7. A continuació, fixeu-lo a la part frontal amb els dos agafadors.

El filtre antiolor s'ha de rentar i regenerar cada 3-4 mesos (o amb més freqüència si es fa un ús intensiu de la campana), fins a un màxim de 8 cicles de regeneració (es recomana no superar els 5 cicles si feu un ús particularment intensiu).

Renteu al rentaplats a una temperatura màxima de 70 °C o a mà amb aigua calenta sense utilitzar esponges abrasives (no feu servir detergents!).


Eixugueu al forn a una temperatura màxima de 70 °C durant 2 hores o deixeu eixugar a temperatura ambient. Poseu el filtre en posició vertical per facilitar el drenatge de l'aigua.



Manteniment de les bombetes

- Obriu la reixeta d'aspiració o traieu el filtre antigreix autoportant.
- Substituiu la bombeta que s'hagi fet malbé. Utilitzeu només bombetes E14 de 3 W com a màxim.
- Torneu a instal·lar la reixeta d'aspiració o el filtre de greix.

IMPORTANT: feu servir guants per canviar la bombeta

Bombeta	Potència (W)	Presa de corrent	Tensió (V)	LCL	IL COS D Code
	3	E14	230	55	DRGSB/C/UB-/27/1B-230-E14-55

Què he de fer si...

Problema	Possible causa	Solució
L'aparell no funciona	No hi ha subministrament elèctric.	Comproveu si hi ha llum. Apagueu i torneu a encendre l'aparell per comprovar si el problema persisteix.
	L'aparell no està endollat a la presa de corrent.	Comproveu si l'aparell està connectat a la xarxa elèctrica. Apagueu i torneu a encendre l'aparell per comprovar si el problema persisteix.
El nivell d'extracció de la campana és insuficient	La velocitat d'extracció és massa baixa.	Comproveu la velocitat d'extracció i ajusteu-la si cal.
	Els filtres de greix estan bruts. 2	Comproveu si els filtres estan nets. Si no ho estan, renteu-los al rentaplats.
	Els filtres de greix estan bruts.	Comproveu que els filtres de greix es renten correctament d'acord amb les recomanacions.
	Les obertures d'extracció d'aire estan obstruïdes.	Comproveu que els filtres d'olors es renten correctament d'acord amb les recomanacions.
El llum no funciona	El led no va bé. 3	Poseu-vos en contacte amb un centre de servei autoritzat per canviar-les.

Abans de posar-se en contacte amb el centre de servei autoritzat:

torneu a encendre l'aparell per assegurar-vos que s'ha solucionat l'avaría. En cas contrari, apagueu-lo de nou i repetiu l'operació al cap d'una hora.

Si després de dur a terme les comprovacions indicades a la guia de detecció d'errors i de tornar a encendre l'aparell, aquest continua sense funcionar correctament, poseu-vos en contacte amb el centre de servei autoritzat explicant clarament el problema i indicant:

- El tipus de problema;
- El model;
- El tipus i el número de sèrie de l'aparell (que trobareu a la placa de característiques);
- El codi d'assistència (el dígit després de la paraula SERVICE a la placa de característiques a l'interior de l'aparell).

SERVICE 0000 000 00000



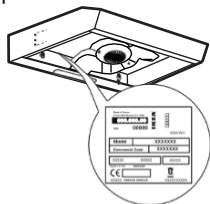
Dades tècniques

Tipus d'aparell		Campana de paret	
Dimensions	Amplària	mm	600
	Profunditat	mm	510
	Alçada total en mode extracció (mín.-màx.)	mm	132
	Alçada total en mode recirculació (mín.-màx.)	mm	132
Potència total		W	118
Info llum	Tipus		Bombeta led
	Número i potència	W	1x3w
	Connexió		E14
Alçada mínima d'instal·lació - forn de gas		mm	650
Alçada mínima d'instal·lació - forn elèctric		mm	500
Pes del producte		Kg	7,2
Informació del producte d'acord amb el Reglament (UE) núm. 65/2014 de la Comissió			
Nom del proveïdor			IKEA
Codi identificador del model			LAGAN 50401383
Consum anual d'energia - AEC		Kwh/a	63,3
Classe d'eficiència energètica			D
Eficiència dinàmica de fluids FDE		%	8,1
Classe d'eficiència dinàmica de fluids			E
Eficiència lluminosa LE		lux/W	29,0
Classe d'eficiència lluminosa		lux	A
Eficiència del filtratge de greix - GFE		%	66,0
Classe d'eficiència de filtratge de greix			D
Flux d'aire mínim (potència normal)		m3/h	110,0
Flux d'aire màxim (potència normal)		m3/h	272,0
Ajustament del cabal d'aire mode intens/boost		m3/h	NA
Potència sonora ponderada A de les emissions de soroll a velocitat mínima		Db(A) re 1pW	52,0
Potència sonora ponderada A de les emissions de soroll a velocitat màxima		Db(A) re 1pW	71,0
Potència sonora ponderada A de les emissions de soroll en mode intens o boost		Db(A) re 1pW	NA
Consum d'energia en mode apagat-PO		W	NA
Consum d'energia en mode stand-by-Ps		W	NA

Informació del producte d'acord amb el Reglament (UE) núm. 66/2014 de la Comissió		
Factor d'augment de temps - f		1,7
Índex d'eficiència energètica - IEE		89,0
Flux d'aire mesurat en el punt de màxima eficiència - QBEP	m ³ /h	160,0
Pressió d'aire mesurada en el punt de màxima eficiència - PBEP	Pa	180,0
Flux d'aire màxim - Q _{max}	m ³ /h	272,0
Potència elèctrica absorbida al punt de màxima eficiència - WBEP	W	98,5
Potència nominal del sistema d'il·luminació - WL	W	3,0
Il·luminació mitjana del sistema d'il·luminació a la superfície de cocció- Emiddle	lux	87,0

Placa de característiques

Trobareu les dades tècniques a la placa de característiques a l'interior de l'aparell



Consells per a la protecció del medi ambient

Material d'embalatge

L'embalatge és 100% reciclable i està

marcat amb el símbol de reciclatge 


No llanceu les diferents parts de l'embalatge a les escombraries, elimineu-les d'acord amb la normativa establerta per les autoritats locals.

Desballestament de l'aparell

- Aquest aparell està identificat segons la Directiva Europea 2012/19/CE sobre residus d'aparells elèctrics i electrònics (RAEE).

- Si elimineu aquest producte correctament, ajudareu a evitar possibles danys al medi ambient i a la salut.



El símbol  en el producte o en la documentació inclosa, indica que aquest producte no es pot tractar com a residu domèstic, sinó que ha de ser entregat en un punt de recollida idoni per al reciclatge d'aparells elèctrics i electrònics.

Eliminació d'electrodomèstics

• Aquest producte està fabricat amb material reciclable o reutilitzable.

Desballesteu-lo d'acord amb la normativa local sobre eliminació de residus. Abans de desballestar-lo, inutilitzeu-lo tallant el cable d'alimentació.

• Per a més informació sobre el tractament, la recuperació i el reciclatge d'electrodomèstics, poseu-vos en contacte amb l'ajuntament corresponent, el servei de recollida de residus domèstics o la botiga on vàreu adquirir el producte.

Consells per estalviar energia

• Enceneu la campana a la velocitat mínima quan comenceu a cuinar i deixeu-la encesa durant uns minuts després d'acabar.

• Augmenteu la velocitat només quan hi hagi molt fum i vapor i utilitzeu la(es) velocitat(s) "Boost" només en situacions extremes.

• Substituïu el(s) filtre(s) de carbó quan sigui necessari per mantenir una bona eficiència en la reducció d'olors.

• Netegeu el(s) filtre(s) de greix quan sigui necessari per mantenir l'eficàcia.

• Utilitzeu un tub del diàmetre màxim indicat en aquest manual per optimitzar l'eficiència i minimitzar el soroll.

Declaració de conformitat

Aquest aparell ha estat dissenyat, fabricat i comercialitzat d'acord amb:

- Els objectius de seguretat de la Directiva de Baixa Tensió 2014/35/UE i posteriors modificacions);

- Els requisits de disseny ecològic dels reglaments europeus núm. 65/2014 i núm. 66/2014 de conformitat amb la norma europea EN 61591;

- Els requisits de protecció de la Directiva "EMC" 2014/30/UE.

La seguretat elèctrica està garantida només quan l'aparell està correctament endollat a una presa de terra d'acord amb la llei.

GARANTIA IKEA LAGAN

Quant dura la garantia d'IKEA?

La garantia és vàlida durant 5 anys a partir de la data de compra/l·liurament de l'aparell a una botiga IKEA. Haureu de presentar el tiquet original com a comprovant de compra. La prestació d'un servei durant el període de garantia no n'amplia la validesa.

Quins electrodomèstics LAGAN no estan coberts per la garantia IKEA de 5 anys?

Els electrodomèstics LAGAN comprats a IKEA abans de l'1 de maig del 2026 estan coberts per una garantia de 2 anys de la data de compra.

Qui presta el servei?

El servei d'assistència seleccionat i autoritzat per IKEA presta el servei a través de la xarxa de socis d'assistència autoritzats.

Què cobreix la garantia?

La garantia cobreix els problemes que pugui patir l'electrodomèstic per defectes de fabricació (defecte de funcionament), des de la data de compra/l·liurament de l'aparell. Aquesta garantia només s'aplica a l'ús domèstic. Les excepcions es descriuen a l'apartat "Què no cobreix la garantia?".

Durant el període de garantia, les despeses de reparació

(recanvis, mà d'obra i desplaçaments del personal tècnic) van a càrrec

del servei d'assistència, sempre que l'accés a l'aparell per reparar-lo no comporti despeses especials. Aquestes condicions s'ajusten a les directives de la UE (núm. 99/44/CE) i a la normativa local. Els components substituïts passen a ser propietat d'IKEA.

Com intervé IKEA en la resolució del problema?

El servei d'assistència contractat per IKEA per prestar el servei examina el producte i decideix, a la seva discreció, si la garantia cobreix el producte. El servei d'assistència 'IKEA o el seu soci de servei autoritzat, a través dels seus centres d'assistència reparen el producte defectuós o el substituïran per un producte de valor igual o equivalent, a la seva discreció.

Què no cobreix la garantia?

- El desgast normal per ús
- Els danys deliberats, els causats per no complir les instruccions d'ús, els atribuïts una instal·lació incorrecta o per la connexió a un voltatge inadequat. Els danys causats per reaccions químiques o electroquímiques, oxidació, corrosió o per l'aigua, inclosos els danys causats per un excés de calç a les canonades. Els danys causats per condicions meteorològiques i fenòmens naturals.
- Les peces consumibles, incloses les piles i les bombetes.
- Els danys causats a les peces no funcionals i decoratives que no afectin l'ús normal de l'electrodomèstic, incloses les ratllades i les diferències de color.
- Els danys accidentals causats per cossos o substàncies estranyes i els causats per la neteja o desembossament dels filtres, sistemes de descàrrega o caixetins del detergent.
- Els danys a les peces següents: vitroceràmica, accessoris, cistelles de coberteria i vaixel·la, tubs d'alimentació i desguàs, juntes, bombetes i tapes de bombetes, reixetes, comandaments, revestiments i parts dels revestiments. Tret que es pugui demostrar que aquests danys es deuen a defectes de fabricació.
- Casos en els quals el tècnic no trobi cap defecte de funcionament durant la visita.
- Les reparacions no efectuades pel nostre Centre d'assistència autoritzat i/o un soci de serveis autoritzat o en cas de fer servir peces de recanvi no originals.
- Les reparacions causades per una instal·lació defectuosa o en les quals no s'han seguit les especificacions.
- Els casos d'ús inadequat i/o no domèstic de l'aparell, per exemple, ús professional.
- Danys causats pel transport. Si el client transporta el producte al seu domicili o una altra adreça, IKEA no es fa responsable dels possibles danys que es pugui produir durant el transport. Per

contra, si és IKEA qui transporta el producte al domicili del client, aleshores cobreix qualsevol dany en el producte durant el lliurament.

- Costos de la primera instal·lació de l'electrodomèstic IKEA. Això no obstant, si un proveïdor de serveis d'IKEA o un dels seus socis autoritzats repara o substitueix l'aparell en virtut d'aquesta garantia, el proveïdor o el soci autoritzat tornarà a instal·lar l'aparell reparat o, si cal, el de substitució. Aquestes restriccions no s'apliquen a les intervencions regulars fetes per personal tècnic qualificat amb peces de recanvi originals per adaptar l'aparell a les disposicions tècniques de seguretat d'un altre país de la UE.

Aplicació de la legislació nacional

El client té els drets previstos pel Decret Legislatiu núm. 206/2005 i aquesta garantia IKEA de 5 (cinc) anys s'entén sense perjudici d'aquests drets, que responen o amplien els drets legals mínims de cada país en matèria de garantia. No obstant això, aquestes condicions no limiten de cap manera els drets del consumidor definits per la legislació local.

Àmbit de validesa

Per als aparells comprats a un país de la UE i transportats a un altre país de la UE, els serveis es presten d'acord amb les condicions de garantia aplicables al nou país. L'obligació de prestar el servei d'acord amb les condicions de la garantia només existeix si l'aparell compleix i s'instal·la d'acord amb:

- Les especificacions tècniques del país on se sol·licita l'aplicació de la garantia;
- Les indicacions de seguretat de les instruccions d'instal·lació i en el Manual de l'usuari.

Servei d'ASSISTÈNCIA per a aparells IKEA

No dubteu a posar-vos en contacte amb el Centre d'Assistència Autoritzat designat per IKEA per a:

- Sol·licitar assistència tècnica durant el període de garantia
- Demanar informació sobre el funcionament dels electrodomèstics IKEA.

Per assegurar-vos d'obtenir el millor servei, llegiu atentament les instruccions de muntatge i/o el manual d'instruccions del producte abans de posar-vos en contacte amb nosaltres.

Com podeu contactar amb nosaltres si necessiteu assistència



Poseu-vos en contacte amb el número d'assistència d'IKEA que trobareu a l'última pàgina d'aquest manual.

i Per poder oferir-vos un servei ràpid, us suggerim que utilitzeu els números de telèfon que apareixen en aquest manual. Consulteu els números indicats al manual de l'aparell per al qual necessiteu assistència. Us suggerim que tingueu sempre a mà el codi IKEA (8 xifres) i el codi de 12 xifres que teniu a l'etiqueta del vostre producte.

i CONSERVEU EL DOCUMENT DE COMPRA/LLIURAMENT!

És la prova de compra i l'haureu de mostrar perquè la garantia sigui vàlida. Al rebut també trobareu el nom i el número d'article IKEA (8 xifres) de l'aparell que haureu comprat.

Necessiteu més ajut?

Per a qualsevol informació no relacionada amb el servei, adreceu-vos al Servei d'Atenció al Client de la botiga IKEA corresponent. Llegiu atentament la documentació tècnica de l'electrodomèstic abans de posar-vos en contacte amb nosaltres.


Instrucións de seguridade	32	Datos técnicos	39
Conexión eléctrica	34	Placa de Datos	41
Instalación	34	Consellos para a protección do medio natural	42
Descrición do aparello	35	Normativa alemá sobre eliminación de residuos	42
Panel de mandos	35	GARANTÍA IKEA LAGAN	43
Descrición mando SL3V	35		
Limpeza e mantemento	36		
Que facer se ...	38		

Instrucións de seguridade


Antes do primeiro uso


Pola súa propia seguridade e para o correcto funcionamento do aparello, lea atentamente este manual antes de proceder á instalación e posta en marcha. Observe atentamente as imaxes de advertencia ao comezo deste manual. Para unha instalación correcta e completa, consulte o manual de instalación específico subministrado xunto co produto.

Conservar sempre estas instrucións xunto co aparello, mesmo en caso de cesión ou transferencia a terceiros. É importante que os usuarios coñezan todas as características de funcionamento e seguridade do aparello.

 Este é o símbolo de perigo, relativo á seguridade, que advirte dos riscos potenciais para o usuario e para outras persoas.

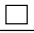
Todas as mensaxes relacionadas coa seguridade irán precedidas do símbolo de perigo e dos seguintes termos:

 **PERIGO:** indica unha situación perigosa que, se non se evita, provoca lesións graves.

 **ADVERTENCIA:** indica unha situación perigosa que, se non se evita, podería provocar lesións graves.

Todas as advertencias de seguridade fornecen detalles específicos sobre o posible perigo existente, así como indicacións sobre como reducir o risco de lesións, danos e descargas eléctricas como consecuencia dun uso inadecuado do aparello. Observe atentamente as instrucións seguintes.

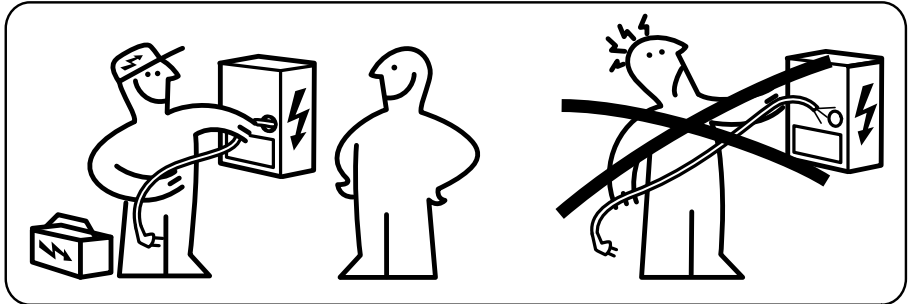
- Comprobe que o aparello non presente danos causados polo transporte
- Retire as proteccións de cartón, as películas protectoras e as etiquetas adhesivas dos accesorios.
- A instalación e a conexión eléctrica deben ser realizadas por un técnico cualificado, seguindo as instrucións do fabricante e de conformidade coas normas de seguridade locais. Non arranxe nin substitúa ningunha peza do aparello se non se recomenda especificamente no manual de instrucións.
- O aparello debe desconectarse da rede eléctrica antes de realizar calquera intervención de instalación.
-  **ADVERTENCIA:** a falta de instalación dos parafusos ou elementos de fixación segundo o indicado nestas instrucións pode provocar riscos eléctricos.

- A posta a terra do aparello é obrigatoria por lei. (Non é posible para as campás de clase II identificadas co símbolo  na placa de identificación).
 - Non tire do cable de alimentación do aparello para desconectalo da toma de corrente.
 - Unha vez rematada a instalación, os compoñentes eléctricos non deben ser accesibles para o usuario.
 - Non toque o aparello con partes do corpo húmidas e non o empregue descalzo.
 - Este aparello pode ser empregado por nenos maiores de 8 anos e por persoas con capacidades físicas, sensoriais ou mentais reducidas ou con experiencia e coñecementos inadecuados, só se están supervisados ou se recibiron instrucións sobre o uso seguro do aparello e comprenden os riscos. Deben vixiarse os nenos para que non xoguen co aparello. A limpeza e o mantemento ordinario non deben ser realizados por nenos sen a supervisión dun adulto.
 - Todos os demais servizos de mantemento deben ser realizados por un técnico especializado.
 - Ao perforar a parede, teña coidado de non danar as conexións eléctricas e/ou as tubaxes.
 - As aberturas de ventilación deben descargar sempre ao exterior.
 - O fabricante declina toda responsabilidade por calquera dano causado por un uso indebido ou por axustes incorrectos.
 - Un mantemento e unha limpeza adecuados garanten o bo funcionamento e o máximo rendemento do aparello. Limpe regularmente toda a sucidade persistente da superficie para evitar a acumulación de graxa. Retire e limpe ou cambie o filtro con regularidade. Para facelo, siga as instrucións fornecidas en «Limpeza e mantemento».
 - Non cocíñe alimentos con lumarada («flambé») debaixo do aparello. O uso de lumaradas libres podería provocar un incendio.
 - O incumprimento das instrucións para a limpeza da campá e para a substitución e limpeza dos filtros implica riscos de incendio.
 - O aire de saída non debe descargarse nun conduto utilizado para evacuar os fumes producidos por aparellos de combustión de gas ou outros combustibles, senón que debe ter unha saída independente.
 - Deben respectarse todas as normativas nacionais relativas á descarga de aire.
 - Debe existir unha ventilación adecuada se se emprega a campá xunto con outros aparellos que empregan gas ou outros combustibles. A presión negativa do local non debe ser superior a 4 Pa (4 x 10⁻⁵ bar). Por iso, asegúrese de que o local estea ben ventilado. En caso de dúbida, consulte a un centro de asistencia autorizado ou a un profesional cualificado.
 - Non deixe tixolas no lume sen vixilancia mentres frite alimentos, xa que o aceite empregado para fritir podería inflamarse.
 - Antes de tocar as lámpadas, asegúrese de que estean frías.
 - Non empregue nin deixe a campá sen a lámpada correctamente instalada, xa que isto pode provocar unha descarga eléctrica.
 - A campá non é unha superficie de apoio, polo que non debe colocar obxectos sobre ela nin sobrecargala.
 - Empregue luvas de traballo adecuadas para todas as operacións de instalación e mantemento.
 - O aparello non é apto para o seu uso en exteriores.
- ⚠ ADVERTENCIA:** Cando a placa está en funcionamento, as partes accesibles da campá poden quentarse.
- ⚠ ADVERTENCIA:** este aparello é pesado; a campá só debe ser levantada e instalada por dúas ou máis persoas. A distancia mínima entre a placa de cocción e a parte inferior da campá no debe ser inferior a 65 cm para as placas con queimadores de gas

ou outros combustibles e a 50 cm para cociñas eléctricas. Antes da instalación, comprobe tamén as distancias mínimas indicadas no manual da placa de cocción.

Se nas instrucións de instalación da placa de cocción se especifica unha distancia maior, debe respectarse esta distancia.

Conexión eléctrica



⚠ ADVERTENCIA: Todas as conexións eléctricas deberán correr a cargo dun instalador autorizado. Comprobe que a tensión indicada na placa do produto sexa a mesma que a da rede eléctrica. Esta información atópase dentro da campá, debaixo do filtro antigraza.


⚠ ADVERTENCIA: Se a campá está provista de enchufe, conecte o aparello a unha toma de corrente consonte a normativa vixente, situada nunha zona

accesible. A campá está provista dun cable de alimentación especial (tipo H05 VV-F); en caso de danos, solicíteo ao servizo técnico. Se non dispón de enchufe (cabo directo á rede eléctrica) ou se a toma de corrente non se atopa nunha zona accesible, instale un interruptor bipolar normalizado que permita un illamento completo da rede en caso de sobretensión de categoría III, de conformidade cas normas dos cabos.

⚠ ADVERTENCIA: Non realice soldaduras nos cabos!

Instalación

A campá está deseñada para instalarse e empregarse en modo «aspiración» ou «recirculación».

Versión con aspiración (véxase o símbolo  nas instrucións de instalación)

O vapor de cocción aspirase e condúcese fóra da vivenda a través dun tubo de escape (non incluído), conectado á saída de vapor da campá extractora.

Asegúrese de que o tubo de descarga estea correctamente montado na saída de aire cun sistema de conexión adecuado.

Importante: se xa está/n instalado/s, retire o/s filtro/s de carbón.

Versión con recirculación de aire

(véxase o símbolo  nas instrucións de instalación)

O aire fíltrase a través dun ou varios filtros e despois devólvese de novo ao local.

Importante: asegúrese de que haxa unha circulación adecuada do aire arredor da campá extractora.

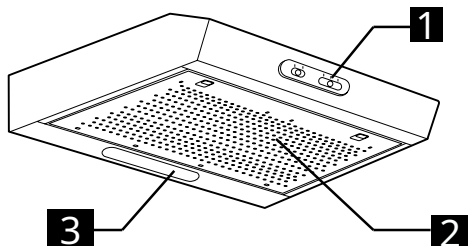
Importante: se a campá extractora non inclúe filtros de carbón, estes deben pedirse e montarse antes de empregar o aparello. Os filtros están dispoñibles nas tendas IKEA. A campá debe instalarse lonxe de zonas especialmente lixosas, ventás, portas e fontes de calor.

Os accesorios para a fixación á parede non están incluídos, xa que as paredes de diferentes materiais requiren diferentes tipos de accesorios de fixación. Emprega sistemas de fixación adecuados para as paredes do teu fogar e para o peso do

electrodoméstico. Para obter máis información, consulte a un distribuidor especializado.

Conserve estas instrucións para futuras consultas.

Descrición do aparello

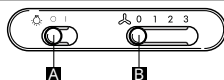


1 Panel de mandos

2 Filtro antigraza

3 Lámpada de teito

Panel de mandos



A	<p>Interruptor da lámpada. O interruptor da lámpada ten dúas posicións. Para acender a luz, desprace a tecla á dereita.</p>
B	<p>Tecla de selección potencia de aspiración. Esta tecla ten dúas posicións que permiten seleccionar a potencia de aspiración segundo a cantidade de fumes e vapores producidos. Para aumentar a potencia de aspiración, desprace a tecla á dereita.</p>

Limpeza e mantemento

⚠ ADVERTENCIA

- Desconecte a campá extractora da fonte de alimentación
- Limpe as superficies cun pano húmido. Se están moi lixosas, engada á auga unhas pingas de deterxente lavalouzas. Seque cun pano seco.
- Non empregue utensilios nin outros instrumentos para a limpeza.
- Evite o uso de limpadores a vapor

IMPORTANTE: non empregue deterxentes corrosivos nin abrasivos. Se, inadvertidamente, algún destes produtos entrase en contacto co aparello, límpelo de contado cun pano húmido.

Empregue deterxentes específicos para a limpeza do aparello e siga as instrucións do fabricante.

Non empregue esponxas abrasivas, estropallos nin rasquetas metálicas. Poden danar a superficie co paso do tempo

IMPORTANTE: limpe os filtros antigraxa polo menos unha vez por mes para eliminar os residuos de aceite ou graxa.

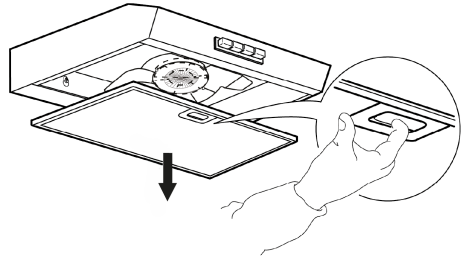
Para lavar o filtro antigraxa

O filtro metálico antigraxa ten unha duración ilimitada e debe lavarse unha vez por mes a man ou no lavalouzas a baixa temperatura e cun programa curto.

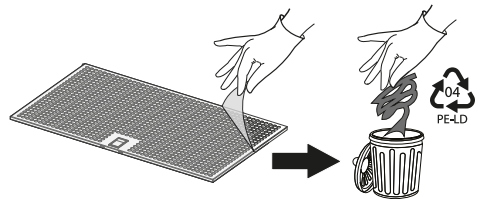
Ao lavallo no lavalouzas, o filtro antigraxa pode perder lixeiramente a cor, pero as súas características de filtrado non cambian en absoluto.

Mantemento do filtro antigraxa:

1. Desconecte a campá da rede eléctrica.
2. Retire os filtros antigraxa: tire da panca de liberación con resorte e extraia o filtro cara a abaixo.
3. Despois de lavar o filtro antigraxa, proceda en sentido inverso para montalo, asegurándose de que cubra toda a superficie de aspiración.



O protector do filtro antigraxa debe eliminarse como material PE-LD 04 in consonte as normativas locais.



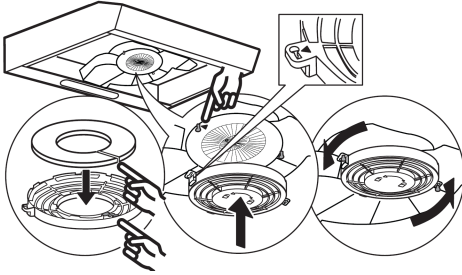
Mantemento do filtro de carbón (se a campá extractora está instalada en modo de recirculación de aire)

1. Desenchufe ou apague a corrente.
2. Retire o filtro antigraxa.
3. Retire o aloxamento do filtro ao carbón.
4. Retire/engada o filtro ao carbón.
5. Fixe co fío metálico o filtro ao carbón na posición correcta.
6. Enganche o filtro ao carbón á lingüeta metálica na parte posterior da campá.
7. Despois fíxeo na parte anterior con dous pomos.

O filtro anticheiro debe lavarse e rexenerarse cada 3-4 meses (ou con maior frecuencia se a campá extractora se emprega de forma intensiva), ata un máximo de 8 ciclos de rexeneración (en caso de uso especialmente intensivo, recoméndase non superar os 5 ciclos).

Lave no lavalouzas a unha temperatura máxima de 70 °C ou a man en auga quente sen usar esponxas abrasiva (non use deterxentes!).

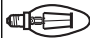
Seque no forno a unha temperatura máxima de 70 °C durante 2 horas, ou ben deixe secar a temperatura ambiente, colocando o filtro en posición vertical para facilitar a drenaxe da auga.



Mantemento da lámpada

- Abra a grella de aspiración ou retire o filtro antigraza autoportante.
- Substitúa a lámpada danada. Use só lámpadas E14 de 3W máx.
- Monte de novo a grella de aspiración ou o filtro antigraza.

IMPORTANTE: utilice as luvas para a substitución da lámpada

Lámpada	Potencia (W)	Toma	Voltaxe (V)	LCL	IL COS D Code
	3	E14	230	55	DRGSB/C/UB-/27/1B-230-E14-55

Que facer se ...

Problema	Posible causa	Solución
O aparello non funciona	Ausencia de alimentación eléctrica.	Comprobe a presenza de alimentación eléctrica. Apague e volva acender o aparello para comprobar se o fallo persiste.
	O aparello non está conectado á toma de corrente.	Comprobe se o aparello está conectado á toma de corrente. Apague e volva acender o aparello para comprobar se o fallo persiste.
O nivel de aspiración da campá non é suficiente	A velocidade de aspiración e demasiado baixa.	Comprobe a velocidade de aspiración e, se cómpre, axústela.
	Os filtros antigraza están lixosos. 2	Comprobe se os filtros están limpos. Se non o están, límpelos no lavalouzas.
	Os filtros antigraza están lixosos.	Comprobe que os filtros anticheiro se lavan correctamente segundo as instrucións recomendadas.
	As aberturas de aspiración de aire están obstruídas.	Comprobe que os filtros anticheiro se lavan correctamente segundo as instrucións recomendadas.
A luz non funciona	O LED está avariado. 3	Para a súa substitución, póñase en contacto co Centro de Asistencia Autorizado.

Antes de contactar o Centro de Asistencia Autorizado:

reinicie o aparello para asegurarse de que o problema se solucionou. Se non é así, apágueo de novo e repita a operación despois dunha hora.

Se, despois de realizar as comprobacións indicadas na guía de resolución de problemas e de volver acender o aparello, este segue sen funcionar correctamente, póñase en contacto co Centro de Asistencia Autorizado, explicando claramente o problema e indicando:

- o tipo de defecto;
- el modelo;
- o tipo e o número de serie do aparello (que figuran na placa de características);
- o código de asistencia (o número que se atopa despois da palabra SERVICE, na placa situada no interior do aparello).

SERVICE 0000 000 00000




Datos técnicos

Tipo de aparello	Campá de parede		
Dimensións	Ancho	mm	600
	Profundidade	mm	510
	Altura total en modo aspiración (mín.-máx.)	mm	132
	Altura total en modo recirculación (mín.-máx.)	mm	132
Potencia total	W	118	
Información sobre as luces	Tipo		LED Bulb
	Número & Potencia	W	1x3w
	Conexión		E14
Altura mínima de instalación - cocina de gas	mm	650	
Altura mínima de instalación - cocina eléctrica	mm	500	
Peso do produto	Kg	7,2	
Información sobre o produto de conformidade co Regulamento (UE) n.º 65/2014 da Comisión			
Nome do provedor			IKEA
Código identificativo do modelo			LAGAN 50401383
Consumo anual de enerxía- AEC	Kwh/a	63,3	
Clase de eficiencia enerxética		D	
Eficiencia fluidodinámica FDE	%	8,1	
Clase de eficiencia fluidodinámica		E	
Eficiencia luminosa LE	lux/W	29,0	
Clase de eficiencia luminosa	lux	A	
Eficiencia de filtración das graxas - GFE	%	66,0	
Clase de eficiencia da filtración das graxas		D	
Fluxo de aire mínimo (potencia normal)	m3/h	110,0	
Fluxo de aire máximo (potencia normal)	m3/h	272,0	
Configuración do fluxo de aire en modo intenso/boost	m3/h	NA	
Potencia sonora ponderada A das emisións de ruído a velocidade mínima	Db(A) re 1pW	52,0	
Potencia sonora ponderada A das emisións de ruído a velocidade máxima	Db(A) re 1pW	71,0	
Potencia sonora ponderada A das emisións de ruído en modo intenso ou boost	Db(A) re 1pW	NA	
Consumo de enerxía en modo apagado-P0	W	NA	
Consumo de enerxía en modo stand-by-Ps	W	NA	

Información sobre o produto de conformidade co Regulamento (UE) n.º 66/2014 da Comisión		
Factor de incremento no tempo- f		1,7
Índice de eficiencia enerxética - EEI		89,0
Fluxo do aire medido no punto de máxima eficiencia-QBEP	m ³ /h	160,0
Presión do aire medida no punto de máxima eficiencia-PBEP	Pa	180,0
Fluxo máximo do aire- Qmax	m ³ /h	272,0
Potencia eléctrica absorbida no punto máximo de eficiencia- WBEP	W	98,5
Potencia nominal do sistema de iluminación- WL	W	3,0
Iluminación media do sistema de iluminación sobre a superficie de cocción - Emiddle	lux	87,0

Consellos para a protección do medio natural

O material de embalaxe

A embalaxe é 100 % reciclable e está marcada co símbolo de reciclaxe 


Polo tanto, as diferentes partes da embalaxe non deben dispersarse no medio natural, senón que deben desbotarse consonte as normas establecidas polas autoridades locais.

Despezo do aparello

- Este aparello está marcado de conformidade coa Directiva Europea 2012/19/CE, Residuos de aparellos eléctricos e electrónicos (RAEE).

- Ao desbotar este produto de xeito adecuado, contribuirá a previr posibles danos no ambiente e na saúde.



O símbolo  que aparece no produto ou na documentación achegada indica que este produto non debe tratarse como residuo doméstico, senón que debe entregarse nun punto de recollida adecuado para a reciclaxe de aparellos eléctricos e electrónicos.

Eliminación de electrodomésticos

• Este produto foi fabricado con material reciclable ou reutilizable.

Desbóteoo seguindo as normativas locais sobre eliminación de residuos. Antes de desbotalo, déixeo inutilizable cortando o cabo de alimentación.

• Para obter máis información sobre o tratamento, a recuperación e a reciclaxe de aparellos eléctricos, póñase en contacto coa oficina local competente, o servizo de recollida de residuos domésticos ou a tenda onde mercou o produto.

Consellos para o aforro enerxético

• Acenda a campá á velocidade mínima cando empece a cociñar e mantéñaa en funcionamento durante uns minutos ao rematar de cociñar.

• Aumente a velocidade só se hai moito fume e vapor, e empregue a velocidade «Boost» só en situacións extremas.

- Substitúa o filtro ou filtros de carbón cando sexa necesario para manter unha boa eficacia na redución de cheiros.
- Limpe o filtro ou filtros antigraza cando sexa necesario para manter a súa eficacia.
- Empregue un tubo co diámetro máximo indicado neste manual para optimizar a eficacia e reducir ao mínimo o ruído.

Declaración de conformidade

Este aparello foi deseñado, fabricado e comercializado consonte:

- os obxectivos de seguridade da Directiva «Baixa Tensión» 2014/35/UE (modificacións posteriores);

- os requisitos de deseño ecolóxico dos Regulamentos europeos n.º 65/2014 e n.º 66/2014, de conformidade coa norma europea EN 61591;

- os requisitos de protección da Directiva «EMC» 2014/30/UE.

A seguridade eléctrica só está garantida cando o aparello está correctamente conectado a unha instalación de posta a terra consonte a normativa.

GARANTÍA IKEA LAGAN

Canto dura a garantía IKEA?

Esta garantía é válida durante 5 anos a partir da data de compra/entrega do teu electrodoméstico nunha tenda IKEA. Cómpre presentar o tícket de compra orixinal como documento que acredite a compra. As intervencións de asistencia realizadas durante o período de garantía non ampliarán a súa validez.

Que electrodomésticos LAGAN non están cubertos pola garantía de 5 anos de IKEA?

Os electrodomésticos LAGAN comprados en IKEA antes do 1 de maio de 2026 están cubertos por unha garantía de 2 anos a partir da data orixinal de compra.

Quen presta o servizo?

O servizo de asistencia seleccionado e autorizado por IKEA prestará o servizo a través da súa rede de socios de asistencia autorizados.

Que cobre esta garantía?

A garantía cobre os defectos do electrodoméstico causados por defectos de fabricación (defecto funcional), a partir da data de compra/entrega do electrodoméstico. Esta garantía só é aplicable ao uso doméstico. As excepcións descríbense no apartado «Que non cobre a garantía?». Durante o período de validez da garantía, os gastos de reparación (pezas de recambio, man de obra e desprazamento do persoal técnico) correrán a cargo do servizo de asistencia, sempre que o acceso ao aparello para a reparación non supoña gastos especiais. Estas condicións axústanse ás directivas da UE (n.º 99/44/CE) e á normativa local. Os compoñentes substituídos pasan a ser propiedade de IKEA.

Como intervira IKEA para resolver o problema?

O servizo de asistencia designado por IKEA para a prestación do servizo examinará o produto e decidirá, á súa enteira discreción, se está cuberto pola garantía. O Servizo de

Asistencia de IKEA ou o seu socio de asistencia autorizado a través dos seus respectivos centros de asistencia, á súa enteira discreción, reparará o produto defectuoso ou substituirá por outro idéntico ou de igual valor.

Que non cobre a garantía?

- Desgaste normal
- Danos causados deliberadamente, danos causados polo incumprimento das instrucións de funcionamento, por unha instalación incorrecta ou como consecuencia dunha conexión a unha tensión incorrecta. Danos causados por reaccións químicas ou electroquímicas, óxido, corrosión ou danos causados pola auga, incluídos os danos causados pola presenza excesiva de cal nas tubaxes de auga. Danos causados por fenómenos atmosféricos e naturais.
- As pezas suxeitas a desgaste, incluídas as baterías e as lámpadas.
- Danos en pezas non funcionais e decorativas que non afectan o uso normal do electrodoméstico, incluídos rabuñadas e diferenzas de cor.
- Danos accidentais causados por corpos ou substancias estrañas e danos causados pola limpeza ou eliminación de obstrucións en filtros, sistemas de descarga ou caixóns de deterxente.
- Danos nos seguintes compoñentes: vitrocerámica, accesorios, cestas para cubertos e vaixela, tubos de alimentación e drenaxe, xuntas, lámpadas e cubertas de lámpadas, grellas, mandos, revestimento e partes do revestimento. A menos que se poida demostrar que estes danos foron causados por defectos de fabricación.
- Casos nos que non se detectan defectos funcionais durante a visita dun técnico.
- Reparacións non realizadas polo noso Servizo de Asistencia autorizado e/ou por un socio de asistencia autorizado ou en caso de empregar pezas de reposto non orixinais.

- Reparacións causadas por unha instalación incorrecta ou non conforme coas especificacións.
- Casos de uso indebido e/ou non doméstico do aparello, por exemplo, uso profesional.
- Danos ocasionados durante o transporte. Se o cliente transporta o produto ao seu domicilio ou a outro enderezo, IKEA declina toda responsabilidade polos danos que poidan producirse durante o transporte. Pola contra, se IKEA se encarga do transporte do produto ao enderezo do cliente, IKEA farase cargo dos danos que poida sufrir o produto durante a entrega.
- Custos relacionados coa primeira instalación do electrodoméstico IKEA. Porén, se un proveedor de servizos de IKEA ou un dos seus socios autorizados arranza ou substitúe o aparello en virtude da presente garantía, o proveedor ou o socio autorizado volverá instalar o aparello reparado ou instalará o aparello de substitución, se fose preciso. Estas restricións non se aplican ás intervencións regulares realizadas por persoal técnico cualificado con pezas de reposto orixinais para adaptar o aparello das disposicións técnicas de seguridade doutro país da UE.

Aplicación das leis nacionais

O cliente é titular dos dereitos previstos no Decreto Legislativo n.º 206/2005 e a presente garantía IKEA de 5 (cinco) anos non afecta aos devanditos dereitos, que responden ou amplían os dereitos mínimos legais de cada país en materia de garantía. Con todo, estas condicións non limitan en modo ningún os dereitos do consumidor definidos pola lexislación local.

Área de validez

Para os electrodomésticos mercados nun país da UE e levados a outro país da UE, os servizos prestaranse segundo as condicións de garantía aplicables no novo país. A obriga de prestar o servizo segundo as condicións da garantía só existe se o electrodoméstico é conforme e está instalado consonte:

- as especificacións técnicas do país no que se solicita a aplicación da garantía;
- a información de seguridade contida nas instrucións de montaxe e no manual do usuario.

O servizo de ASISTENCIA dedicado aos aparellos IKEA

Non dubide en poñerse en contacto co Centro de Asistencia Autorizado designado por IKEA para:

- solicitar asistencia técnica durante o período de garantía
- solicitar información sobre o funcionamento dos electrodomésticos IKEA.

Para garantirlle a mellor asistencia, pregámoslle que lea rogamos que lea atentamente as instrucións de montaxe e/ou o manual de instrucións do produto antes de poñerse en contacto connosco.

Como pode contactarnos se precisa asistencia



Póñase en contacto co número do servizo de atención ao cliente de IKEA que figura na última páxina deste manual.

i Para garantirlle un servizo máis rápido, recomendamoslle que empregue os números de teléfono que figuran neste manual. Consulte sempre os números indicados no manual do aparello para o que precisa asistencia. Recomendámoslle que teña sempre a man o código IKEA (8 díxitos) e o código de 12 díxitos que figuran na etiqueta do seu produto.

i CONSERVE O DOCUMENTO DE COMPRA/ENTREGA!

É a proba da túa compra e debes presentala para que a garantía sexa válida. No tícket tamén figuran o nome e o código IKEA (8 díxitos) de cada aparello adquirido.

Necesitas máis axuda?

Para calquera información non relacionada coa asistencia, póñase en contacto co Servizo de Atención ao Cliente da súa tenda IKEA. Lea atentamente a documentación técnica do electrodoméstico antes de poñerse en contacto connosco.

BELGIË - BELGIQUE - BELGIEN

Telefoon/Numéro de téléphone/Telefon-Nummer: 026200311
 Tarief/Tarif/Tariff: Lokaal tarief/Prix d'un appel local/Ortstarif
 Openingstijd: Maandag - Vrijdag 8.00 - 20.00
 Heures d'ouverture: Lundi - Vendredi 8.00 - 20.00
 Öffnungszeiten: Montag - Freitag 8.00 - 20.00

БЪЛГАРИЯ

Телефонен номер: 02 4003536
 Тарифа: Локална тарифа
 Работно време: понеделник - петък 8.00 - 20.00

ČESKA REPUBLIKA

Telefonní číslo: 225376400
 Sazba: Místní sazba
 Pracovní doba: Pondělí - Pátek 8.00 - 20.00

DANMARK

Telefonnummer: 70150909
 Takst: Lokal takst
 Åbningstid: Mandag - fredag 9.00 - 20.00
 Lørdag 9.00 - 18.00
 (Åbent udvalgte søndage, se IKEA.dk)

DEUTSCHLAND

Telefon-Nummer: 06929993602
 Tarif: Ortstarif
 Öffnungszeiten: Montag - Freitag 8.00 - 20.00

ΕΛΛΑΔΑ

Τηλεφωνικός αριθμός: 2109696497
 Χρέωση: Τοπική χρέωση
 Ώρες λειτουργίας: Δευτέρα - Παρασκευή 8.00 - 20.00

ESPAÑA

Teléfono: 913754126 (España Continental)
 Tarifa: Tarifa local
 Horario: Lunes - Viernes 8.00 - 20.00

EESTI

<http://www.ikea.com>

FRANCE

Numéro de téléphone: 0170480513
 Tarif: Prix d'un appel local
 Heures d'ouverture: Lundi - Vendredi 9.00 - 21.00

HRVATSKA

Broj telefona: 0800 3636
 Tarifa: Localna tarifa
 Radno vrijeme: Ponedjeljak - Petak 8.00 - 20.00

ÍSLAND

Símanúmer: 5852409
 Kostnaður við símtal: Almennt minútuverð
 Opnunartími: Mánudaga - Föstudaga 9.00 - 17.00

ITALIA

Telefono: 0238591334
 Tariffa: Tariffa locale
 Orari d'apertura: Lunedì - Venerdì 8.00 - 20.00

LATVIJA

<http://www.ikea.com>

LIETUVIŲ

Telefono numeris: (0) 520 511 35
 Skambučio kaina: Vietos mokestis
 Darbo laikas: Nuo pirmadienio iki penktadienio 8.00 - 20.00

LUXEMBOURG

Numéro de téléphone: 035220882569
 Tarif: Prix d'un appel local
 Heures d'ouverture: Lundi - Vendredi 8.00 - 18.00

MAGYARORSZÁG

Telefon szám: (06-1)-3285308
 Tarifa: Helyi tarifa
 Nyitvatartási idő: Hétfőtől - Péntekig 8.00 - 20.00

NEDERLAND

Telefoon: 0900-235 45 32 en/of 0900 BEL IKEA
 0031-50 316 8772 international
 Geen extra kosten. Alleen lokaal tarief.
 Tarief: Maandag t/m - Vrijdag 8.00 - 21.00
 Openingstijd: Zaterdag 9.00 - 21.00
 Zondag / Feestdagen 10.00 - 18.00

**NORGE**

Telefon nummer: 23500112
 Takst: Lokal takst
 Åpningstider: Mandag - Fredag 8.00 - 20.00

ÖSTERREICH

Telefon-Nummer: 01360 2771461
 Tarif: Ortstarif
 Öffnungszeiten: Montag - Freitag 8.00 - 20.00

POLSKA

Numer telefonu: 225844203
 Stawka operatora: Koszt połączenia według taryfy
 Godziny otwarcia: Poniedziałek - Piątek 8.00 - 20.00

PORTUGAL

Telefone: 213164011
 Tarifa: Tarifa local
 Horário: Segunda - Sexta 9.00 - 21.00

REPUBLIC OF IRELAND

Phone number: 016590276
 Rate: Local Rate
 Opening hours: Monday - Friday 8.00 - 20.00

ROMÂNIA

Număr de telefon: 021 2044888
 Tarif: Tarif local
 Orar: Luni - Vineri 8.00 - 20.00

РОССИЯ

Телефонный номер: 84957059426
 Стоимость звонка: Местная стоимость звонка
 Время работы: Понедельник - Пятница 9.00 - 21.00
 (Московское время)

SCHWEIZ - SUISSE - SVIZZERA

Telefon-Nummer/Numéro de téléphone/Telefono: 0225675345
 Tarif/Tarif/Tariffa: Ortstarif/Prix d'un appel local/Tariffa locale
 Öffnungszeiten: Montag - Freitag 7.30-12.00/13.00-17.30
 Heures d'ouverture: Lundi - Vendredi 7.30-12.00/13.00-17.30
 Orario d'apertura: Lunedì - Venerdì 7.30-12.00/13.00-17.30

SLOVENSKO

Telefónne číslo: (02) 50102658
 Cena za hovor: Cena za miestny hovor
 Pracovná doba: Pondelok až piatok 8.00 - 20.00

SLOVENIJA

<http://www.ikea.com>

SRBIJA

Број телефона: 011 7 555 444
 стопа: локална курс
 Радно време: Понедељак - субота 9.00 - 20.00
 недеља 9.00 - 18.00

SUOMI

Puhelinnumero: 0981710374
 Hinta: Yksikköhinta
 Aukioloaika: Maanantaista perjantaihin 8.00 - 20.00

SVERIGE

Telefon nummer: 0775-700 500
 Taxa: Lokal samtal
 Öppet tider: Måndag - Fredag 8.30 - 20.00
 Lördag - Söndag 9.30 - 18.00

UNITED KINGDOM

Phone number: 02076601517
 Rate: Local rate
 Opening hours: Monday - Friday 8.30am - 6.30pm
 Saturday 8.30am - 5.30pm
 Sunday 9.30am - 3.30pm

