

RENGÖRA



Design and Quality
IKEA of Sweden

ENGLISH	4
DEUTSCH	19
FRANÇAIS	36
ITALIANO	53

Contents

Safety information	4	Hints and tips	12
Product description	6	Care and cleaning	13
Control panel	6	Troubleshooting	14
Programmes	7	Technical information	15
Options	7	Environment concerns	16
Before first use	8	IKEA GUARANTEE	16
Daily use	10		

Subject to change without notice.

⚠ Safety information

Before the installation and use of the appliance, carefully read the supplied instructions. The manufacturer is not responsible if an incorrect installation and use causes injuries and damages. Always keep the instructions with the appliance for future reference. Only a qualified service engineer can repair this appliance. Use only original spare parts.

To prevent injury and damage to the appliance, do not try to repair the appliance. Always contact the After Sales Service.

Children and vulnerable people safety

⚠ Warning! Risk of suffocation, injury or permanent disability.

- Do not let persons, children included, with reduced physical sensory, reduced mental functions or lack of experience and knowledge use the appliance. They must have supervision or instruction for the operation of the appliance by a person who is responsible for their safety. Do not let children play with the appliance.
- Keep all packaging away from children.
- Keep all detergents away from children.
- Keep children and pets away from the appliance door when it is open.

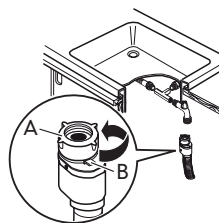
Installation

- Remove all the packaging.
- Do not install or use a damaged appliance.
- Do not install or use the appliance where the temperature is less than 0 °C.

- Obey the installation instruction supplied with the appliance.
- Make sure that the appliance is installed below and adjacent to safe structures.


Water connection

- Make sure not to cause damage to the water hoses.
- Before you connect the appliance to new pipes or pipes not used for a long time, let the water flow until it is clean.
- The first time you use the appliance, make sure that there is no leakage.
- The water inlet hose has a safety valve that prevents the hose to loosen. To disconnect the hose, press the lever (B) and turn the fastener (A) counterclockwise.



- The water inlet hose has an external transparent sheath. If the hose is damaged, the water in the hose becomes dark.
- If the water inlet hose is damaged, immediately disconnect the mains plug from the mains socket. Contact the service to replace the water inlet hose.

Electrical connection

 **Warning!** Risk of fire and electrical shock.

- The appliance must be earthed.
- Make sure that the electrical information on the rating plate agrees with the power supply. If not, contact an electrician.
- Always use a correctly installed shock-proof socket.
- Do not use multi-plug adapters and extension cables.
- Make sure not to cause damage to the mains plug and to the mains cable. Contact the service or an electrician to change a damaged mains cable.
- Connect the mains plug to the mains socket only at the end of the installation. Make sure that there is access to the mains plug after the installation.
- Do not pull the mains cable to disconnect the appliance. Always pull the mains plug.




This appliance complies with the E.E.C. Directives.

Use

- This appliance is intended to be used in household and similar applications such as:
 - Staff kitchen areas in shops, offices and other working environments
 - Farm houses
 - By clients in hotels, motels and other residential type environments
 - Bed and breakfast type environments.


 **Warning!** Risk of injury.

- Do not change the specification of this appliance.
- Put knives and cutlery with sharp points in the cutlery basket with the points down or in a horizontal position.
- Do not keep the appliance door open without supervision to prevent to fall on it.
- Do not sit or stand on the open door.
- Dishwasher detergents are dangerous. Obey the safety instructions on the detergent packaging.
- Do not drink and play with the water in the appliance.
- Do not remove the dishes from the appliance until the programme is completed. There can be detergent on the dishes.

 **Warning!** Risk of electrical shock, fire or burns.

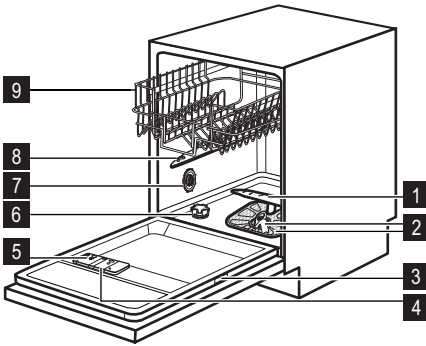
- Do not put flammable products or items that are wet with flammable products in, near or on the appliance.
- Do not use water spray and steam to clean the appliance.
- The appliance can release hot steam if you open the door while a programme operates.

Disposal

 **Warning!** Risk of injury or suffocation.

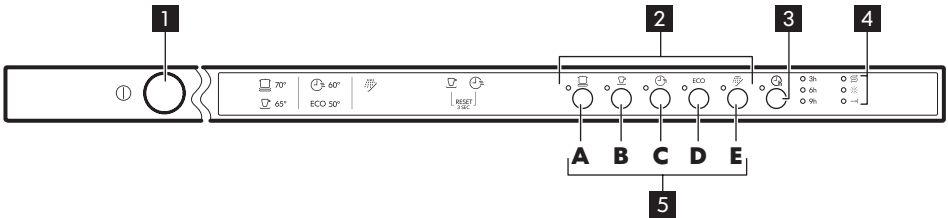
- Disconnect the appliance from the mains supply.
- Cut off the mains cable and dispose of it.
- Remove the door catch to prevent children and pets to get closed in the appliance.

Product description



- 1 Lower spray arm
- 2 Filters
- 3 Rating plate
- 4 Rinse aid dispenser
- 5 Detergent dispenser
- 6 Salt container
- 7 Water hardness dial
- 8 Upper spray arm
- 9 Upper basket





Control panel



- 1 On/off button
- 2 Programme buttons
- 3 Delay button
- 4 Indicators
- 5 Function buttons

Indicators	Description
	Salt indicator. This indicator is off while the programme operates.
	Rinse aid indicator. This indicator is off while the programme operates.
	End indicator.

Programmes

Programme ¹⁾	Degree of soil Type of load	Programme phases	Duration (min)	Energy (kWh)	Water (l)
 70°	Heavy soil Crockery, cutlery, pots and pans	Prewash Wash 70 °C Rinses Dry	130-140	1.4-1.6	16-18
 65°	Normal soil Crockery and cutlery	Prewash Wash 65 °C Rinses Dry	90-100	1.4-1.6	18-20
 60° 2)	Fresh soil Crockery and cutlery	Wash 60 °C Rinse	30	0.9	9
ECO 50° 3)	Normal soil Crockery and cutlery	Prewash Wash 50 °C Rinses Dry	155-165	1.0-1.1	13-15
 4)	All	Prewash	12	0.1	4

1) The pressure and the temperature of the water, the variations of the mains supply, the options and the quantity of dishes can change the programme duration and the consumption values.

2) With this programme you can wash a load with fresh soil. It gives good washing results in a short time.

3) This is the standard programme for test institutes. With this programme you have the most efficient use of water and energy consumption for crockery and cutlery with normal soil.

4) Use this programme to quickly rinse the dishes. This prevents the remaining food to bond on the dishes and bad odours to come out from the appliance.

Do not use detergent with this programme.

Information for test institutes

For all the necessary information for test performance. send an email to:

info.test@dishwasher-production.com


Write down the product number (PNC) that is on the rating plate.

Options

Acoustic signals

The acoustic signals operate in these conditions:

- The programme is completed.
- The level of the water softener is adjusted electronically.
- The appliance has a malfunction.

 Factory setting: on. You can deactivate the acoustic signals.

How to deactivate the acoustic signals

1. Press the on/off button to activate the appliance.
2. Make sure that the appliance is in setting mode. Refer to 'SETTING AND STARTING A PROGRAMME'.
3. Press and hold function buttons **(B)** and **(C)** at the same time until the indicators of function buttons **(A)**, **(B)** and **(C)** flash.

4. Press function button (C),
 - The indicators of function buttons (A) and (B) go off.
 - The indicator of function button (C) continues to flash.
 - The end indicator comes on.
 5. Press function button (C). The end indicator goes off, the acoustic signals are deactivated.
 6. Deactivate the appliance to confirm.
2. Press function button (C),
 - The indicators of function buttons (A) and (B) go off.
 - The indicator of function button (C) continues to flash.
 - The end indicator is off.
 3. Press function button (C). The end indicator comes on, the acoustic signals are active.
 4. Deactivate the appliance to confirm.

How to activate the acoustic signals

1. Refer to 'How to deactivate the acoustic signals', step (1) through (3).

Before first use

1. Make sure that the set level of the water softener agrees with the water hardness in your area. If not, adjust the water softener. Contact your local water authority to know the water hardness in your area.
2. Fill the salt container.
3. Fill the rinse aid dispenser.
4. Open the water tap.
5. Processing residues can stay in the appliance. Start a programme to remove them. Do not use detergent and do not load the baskets.

Adjusting the water softener

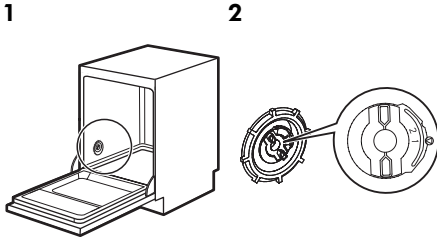
Water hardness				Water softener adjustment	
German degrees (°dH)	French degrees (°fH)	mmol/l	Clarke degrees	Manual	Electronic
51 - 70	91 - 125	9.1 - 12.5	64 - 88	2 ¹⁾	10
43 - 50	76 - 90	7.6 - 9.0	53 - 63	2 ¹⁾	9
37 - 42	65 - 75	6.5 - 7.5	46 - 52	2 ¹⁾	8
29 - 36	51 - 64	5.1 - 6.4	36 - 45	2 ¹⁾	7
23 - 28	40 - 50	4.0 - 5.0	28 - 35	2 ¹⁾	6
19 - 22	33 - 39	3.3 - 3.9	23 - 27	2 ¹⁾	5 ¹⁾
15 - 18	26 - 32	2.6 - 3.2	18 - 22	1	4
11 - 14	19 - 25	1.9 - 2.5	13 - 17	1	3
4 - 10	7 - 18	0.7 - 1.8	5 - 12	1	2
< 4	< 7	< 0.7	< 5	1 ²⁾	1 ²⁾

1) Factory position.

2) Do not use salt at this level.

i You must adjust the water softener manually and electronically.

Manual adjustment



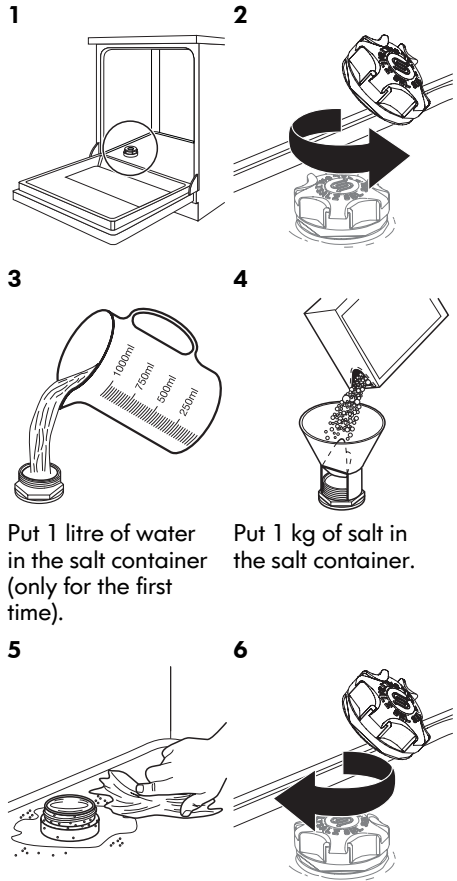
Turn the water hardness dial to the position 1 or 2.

Electronic adjustment

1. Press the on/off button to activate the appliance. Make sure that the appliance is in setting mode. Refer to 'SETTING AND STARTING A PROGRAMME'.
2. Press and hold function buttons **(B)** and **(C)** at the same time until the indicators of function buttons **(A)**, **(B)** and **(C)** flash.
3. Press function button **(A)**.
 - The indicators of function buttons **(B)** and **(C)** go off.
 - The indicator of function button **(A)** continues to flash.
 - Intermittent acoustic signals operate and the end indicator flashes showing the setting of the water softener.
 - The number of flashes of the end indicator and the number of the acoustic signals show the level of the water softener.
 Example: 5 acoustic signals and 5 flashes + pause + 5 acoustic signals and 5 flashes = level 5.
4. Press function button **(A)** again and again to change the setting. Each time you press function button **(A)** you go to the next level.
5. Deactivate the appliance to confirm.

Filling the salt container

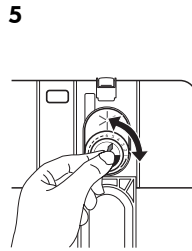
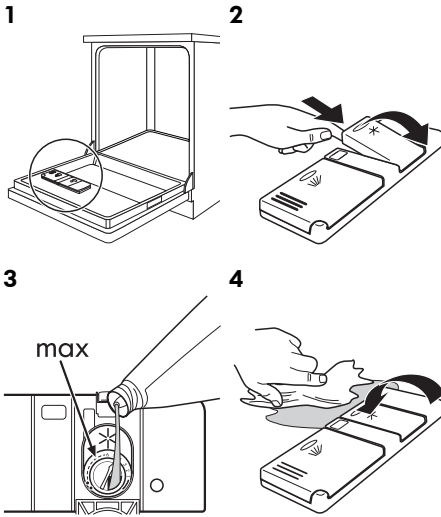
⚠ Caution! Water and salt can come out from the salt container when you fill it. Risk of corrosion. To prevent this, after the replenishment, start a programme.



Put 1 litre of water in the salt container (only for the first time).

Put 1 kg of salt in the salt container.

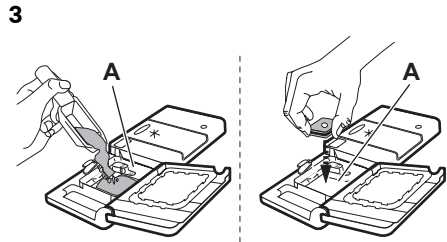
Filling the rinse aid dispenser



To adjust the released quantity of rinse aid, turn the selector between position 1 (lowest quantity) and position 6 (highest quantity). Refer to 'TROUBLESHOOTING'.

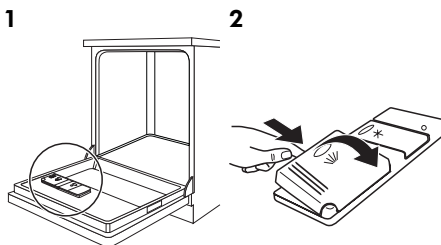
Daily use

1. Open the water tap.
2. Press the on/off button to activate the appliance. Make sure that the appliance is in setting mode. Refer to 'SETTING AND STARTING A PROGRAMME'.
 - If the salt indicator is on, fill the salt container.
 - If the rinse aid indicator is on, fill the rinse aid dispenser.
3. Load the baskets.
4. Add the detergent.
5. Set and start the correct programme for the type of load and soil.

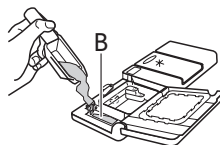


Put the detergent or the tablet in the compartment (A).

Using the detergent



4



If the programme has a prewash phase, put a small quantity of detergent in compartment (B).

5



Using the combi detergent tablets

When you use tablets, that contain salt and rinse aid, do not fill the salt container and the rinse aid dispenser. The rinse aid indicator always comes on if the rinse aid dispenser is empty.

1. Adjust the water softener to the lowest level.
2. Set the rinse aid dispenser to the lowest position.

If you stop to use the combi detergent tablets, before you start to use separately detergent, rinse aid and dishwasher salt, do these steps:

1. Press the on/off button to activate the appliance.
2. Set the water softener to the highest level.
3. Make sure that the salt container and the rinse aid dispenser are full.
4. Start the shortest programme with a rinsing phase, without detergent and without dishes.
5. Adjust the water softener to the water hardness in your area.
6. Adjust the released quantity of rinse aid.

Setting and starting a programme

Setting mode

The appliance must be in setting mode to accept some operations.

The appliance is in setting mode when, after the activation, all the programme indicators come on.

If the control panel shows other conditions, press and hold function buttons (B) and (C) at the same time until the appliance is in setting mode.

Starting a programme without delay start

1. Open the water tap.
2. Press the on/off button to activate the appliance. Make sure that the appliance is in setting mode.
3. Press the button of the programme you want to set.
 - The related programme indicator stays on.
 - All the other programme indicators go off.
4. Close the appliance door. The programme starts.

Starting a programme with delay start

1. Set the programme.
2. Press the delay button again and again until the indicator of the number of hours you want to set comes on. You can set 3, 6 or 9 hours.
 - The delay indicator comes on.
3. Close the appliance door. The countdown starts. When the countdown is completed, the programme starts.

Opening the door while the appliance operates

If you open the door, the appliance stops. When you close the door, the appliance continues from the point of interruption.

Cancelling the delay start

Press and hold function buttons (B) and (C) at the same time until the delay indicator goes off and all the programme indicators come on.

- (i)** When you cancel a delay start, the appliance goes back to setting mode. You have to set the programme again.

Canceling the programme

Press and hold function buttons **(B)** and **(C)** at the same time until all the programme indicators come on.

(i) Make sure that there is detergent in the detergent dispenser before you start a new programme.

At the end of the programme

When the programme is completed, an intermittent acoustic signal operates and the end indicator comes on.

1. Press the on/off button to deactivate the appliance.

2. Close the water tap.

- Let the dishes become cold before you remove them from the appliance. Hot dishes can be easily damaged.
- First remove the items from the lower basket, then from the upper basket.

(i) There can be water on the sides and on the door of the appliance. Stainless steel becomes cool more quickly than the dishes.

Hints and tips

The water softener

Hard water contains a high quantity of minerals that can cause damage to the appliance and bad washing results. The water softener neutralises these minerals.

The dishwasher salt keeps the water softener clean and in good conditions. It is important to set the right level of the water softener. This makes sure that the water softener uses the correct quantity of dishwasher salt and water.

Loading the baskets

(i) Refer to the supplied leaflet with examples of the load of the baskets.

- Only use the appliance to wash items that are dishwasher-safe.
- Do not put in the appliance items made of wood, horn, aluminium, pewter and copper.
- Do not put in the appliance items that can absorb water (sponges, household cloths).
- Remove remaining food from the items.
- To remove easily remaining burned food, soak pots and pans in water before you put them in the appliance.
- Put hollow items (cups, glasses and pans) with the opening down.
- Make sure that cutlery and dishes do not bond together. Mix spoons with other cutlery.

- Make sure that glasses do not touch other glasses.
- Put the small items in the cutlery basket.
- Put the light items in the upper basket. Make sure that they do not move.
- Make sure that the spray arms can move freely before you start a programme.

Using salt, rinse aid and detergent

- Only use salt, rinse aid and detergent for dishwasher. Other products can cause damage to the appliance.
- The rinse aid helps, during the last rinsing phase, to dry the dishes without streaks and stains.
- Combi detergent tablets contain detergent, rinse aid and other added agents. Be sure that these tablets are applicable to the water hardness in your area. Refer to the instructions on the packaging of the products.
- Detergent tablets do not fully dissolve with short programmes. To prevent detergent residues on the tableware, we recommend that you use the tablets with long programmes.
- Do not use more than the correct quantity of detergent. Refer to the instructions on the detergent packaging.

Before starting a programme

Make sure that:

- The filters are clean and correctly installed.
- The spray arms are not clogged.
- The position of the items in the baskets is correct.

- The programme is applicable for the type of load and for the degree of soil.
- The correct quantity of detergent is used.
- There is dishwasher salt and rinse aid (unless you use combi detergent tablets).
- The cap of the salt container is tight.

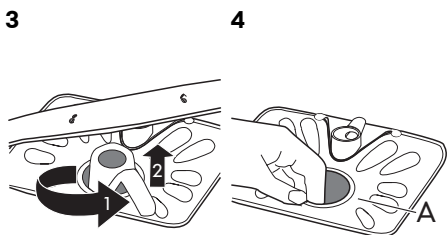
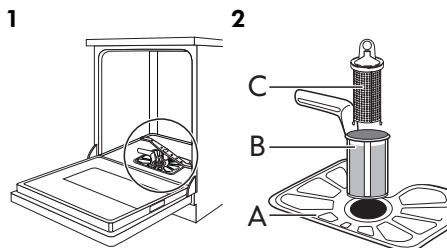
Care and cleaning

⚠ Warning! Before maintenance, deactivate the appliance and disconnect the mains plug from the mains socket.

i Dirty filters and clogged spray arms decrease the washing results.

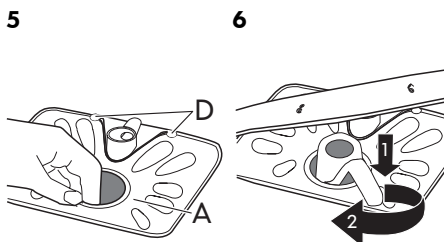
Make a check regularly and, if necessary, clean them.

Cleaning the filters



To remove filters (B) and (C), turn the handle counter-clockwise and remove. Pull apart filter (B) and (C). Wash the filters with water.

Remove filter (A). Wash the filter with water.



Put filter (A) to its initial position. Make sure that it assembles correctly under the two guides (D).

Assemble filters (B) and (C). Put them into position in filter (A). Turn the handle clockwise until it locks.

i An incorrect position of the filters can cause bad washing results and damage to the appliance.

Cleaning the spray arms

Do not remove the spray arms. If the holes in the spray arms are clogged, remove remaining parts of soil with a thin pointed object.

External cleaning

Clean the appliance with a moist soft cloth. Only use neutral detergents. Do not use abrasive products, abrasive cleaning pads or solvents.

Troubleshooting

The appliance does not start or it stops during operation.

Before you contact the Service, refer to the information that follows for a solution to the problem.

With some problems, different indicators flash continuously or intermittently at the same time to show an alarm code.

Alarm code	Problem
<ul style="list-style-type: none"> The indicator of the set programme flashes continuously. The end indicator flashes 1 time intermittently. 	The appliance does not fill with water.
<ul style="list-style-type: none"> The indicator of the set programme flashes continuously. The end indicator flashes 2 times intermittently. 	The appliance does not drain the water.
<ul style="list-style-type: none"> The indicator of the set programme flashes continuously. The end indicator flashes 3 times intermittently. 	The anti-flood device is on.

⚠ Warning! Deactivate the appliance before you do the checks.

Problem	Possible cause	Possible solution
The programme does not start.	The mains plug is not connected in the mains socket.	Connect the mains plug.
	The appliance door is open.	Close the appliance door.
	The fuse in the fuse box is damaged.	Replace the fuse.
	The delay start is set.	Cancel the delay start or wait for the end of the countdown.
The appliance does not fill with water.	The water tap is closed.	Open the water tap.
	The water pressure is too low.	Contact your local water authority.
	The water tap is clogged or there is limescale on it.	Clean the water tap.
	The filter in the water inlet hose is clogged.	Clean the filter.
	The water inlet hose has a kink or a bend.	Make sure that the position of the hose is correct.

Problem	Possible cause	Possible solution
	The anti-flood device is on. There are water leakages in the appliance.	Close the water tap and contact the service.
The appliance does not drain the water.	The sink spigot is clogged.	Clean the sink spigot.
	The water drain hose has a kink or a bend.	Make sure that the position of the hose is correct.
The salt indicator continues to stay on after the replenishment of the salt container.	This can occur when you are using salt that needs more time to dissolve. There is no unwanted effect on the performance of the appliance.	If after 3 or 4 programmes, the salt indicator continues to stay on, contact the service.

After the checks are completed, activate the appliance. The programme continues from the point of interruption.

If the problem occurs again, contact the service.

If the display shows other alarm codes, contact the service.

If the washing and drying results are not satisfactory

Whitish streaks or bluish layers on glasses and dishes

- The released quantity of rinse aid is too much. Adjust the rinse aid selector to a lower position.
- The quantity of detergent is too much.


Stains and dry water drops on glasses and dishes

- The released quantity of rinse aid is not sufficient. Adjust the rinse aid selector to a higher position.

- The quality of the detergent can be the cause.

Dishes are wet

- The programme is without a drying phase or with a low temperature drying phase.
- The rinse aid dispenser is empty.
- The quality of the rinse aid can be the cause.

 Refer to 'HINTS AND TIPS' for other possible causes.

Technical information


Dimensions	Width / Height / Depth (mm)	596 / 818 - 898 / 555
Electrical connection	Refer to the rating plate.	
	Voltage	220-240 V
	Frequency	50 Hz
Water supply pressure	Min. / max. (bar / MPa)	(0.5 / 0.05) / (8 / 0.8)

Water supply ¹⁾	Cold water or hot water ²⁾	max. 60 °C
Capacity	Place settings	12
Power consumption	Left-on mode	1.90 W
	Off-mode	0.10 W


1) Connect the water inlet hose to a water tap with a 3/4" thread.

2) If the hot water comes from alternative sources of energy, (e.g. solar panels, aeolian energy), use the hot water supply to decrease energy consumption.

Environment concerns

The symbol  on the product or on its packaging indicates that this product may not be treated as household waste. Instead it should be taken to the appropriate collection point for the recycling of electrical and electronic equipment. By ensuring this product is disposed of correctly, you will help prevent potential negative consequences for the environment and

human health, which could otherwise be caused by inappropriate waste handling of this product. For more detailed information about recycling of this product, please contact your local council, your household waste disposal service or the shop where you purchased the product.

- Discard correctly the packaging material. Recycle the materials with the symbol .

IKEA GUARANTEE

How long is the IKEA guarantee valid?

This guarantee is valid for five (5) years from the original date of purchase of Your appliance at IKEA, unless the appliance is named LAGAN in which case two (2) years of guarantee apply. The original sales receipt is required as proof of purchase. If service work is carried out under guarantee, this will not extend the guarantee period for the appliance,

Which appliances are not covered by the IKEA five (5) years guarantee?

The range of appliances named LAGAN and all appliances purchased in IKEA before 1st of August 2007

Who will execute the service?

IKEA service provider will provide the service through its own service operations or authorized service partner network.

What does this guarantee cover?

The guarantee covers faults of the appliance, which have been caused by faulty construction or material faults from the date of purchase from IKEA. This guarantee applies to domestic use only. The exceptions are specified under the headline "What is not covered under this guarantee?" Within the guarantee period, the costs to remedy the fault e.g. repairs, parts, labour and travel will be covered, provided that the appliance is accessible for repair without special expenditure. On these conditions the EU guidelines (Nr. 99/44/EG) and the respective local regulations are applicable. Replaced parts become the property of IKEA.

What will IKEA do to correct the problem?

IKEA appointed service provider will examine the product and decide, at its sole discretion, if it is covered under this guarantee. If considered covered, IKEA service provider or its authorized service partner through its own service operations, will then, at its sole discretion, either repair the defective product or replace it with the same or a comparable product.

What is not covered under this guarantee?

- Normal wear and tear.
- Deliberate or negligent damage, damage caused by failure to observe operating instructions, incorrect installation or by connection to the wrong voltage, damage caused by chemical or electro-chemical reaction, rust, corrosion or water damage including but not limited to damage caused by excessive lime in the water supply, damage caused by abnormal environmental conditions.
- Consumable parts including batteries and lamps.
- Non-functional and decorative parts which do not affect normal use of the appliance, including any scratches and possible color differences.
- Accidental damage caused by foreign objects or substances and cleaning or unblocking of filters, drainage systems or soap drawers.
- Damage to the following parts: ceramic glass, accessories, crockery and cutlery baskets, feed and drainage pipes, seals, lamps and lamp covers, screens, knobs, casings and parts of casings. Unless such damages can be proved to have been caused by production faults.
- Cases where no fault could be found during a technician's visit.
- Repairs not carried out by our appointed service providers and/or an authorized service contractual partner or where non-original parts have been used.
- Repairs caused by installation which is faulty or not according to specification.

- The use of the appliance in a non-domestic environment i.e. professional use.
- Transportation damages. If a customer transports the product to their home or other address, IKEA is not liable for any damage that may occur during transport. However, if IKEA delivers the product to the customer's delivery address, then damage to the product that occurs during this delivery will be covered by this guarantee.
- Cost for carrying out the initial installation of the IKEA appliance. However, if an IKEA service provider or its authorized service partner repairs or replaces the appliance under the terms of this guarantee, the service provider or its authorized service partner will re-install the repaired appliance or install the replacement, if necessary.

This restriction do not apply to fault-free work carried out by a qualified specialist using our original parts in order to adapt the appliance to the technical safety specifications of another EU country.

How country law applies

The IKEA guarantee gives You specific legal rights, which covers or exceed local demands. However these conditions do not limit in any way consumer rights described in the local legislation

Area of validity

For appliances which are purchased in one EU country and taken to another EU country, the services will be provided in the framework of the guarantee conditions normal in the new country. An obligation to carry out services in the framework of the guarantee exists only if the appliance complies and is installed in accordance with:

- the technical specifications of the country in which the guarantee claim is made;
- the Assembly Instructions and User Manual Safety Information;

The dedicated After Sales Service for IKEA appliances:

Please do not hesitate to contact IKEA After Sales Service to:

1. make a service request under this guarantee;
2. ask for clarification on installation of the IKEA appliance in the dedicated IKEA kitchen furniture. The service won't provide clarifications related to:
 - the overall IKEA kitchen installation;
 - connections to electricity (if machine comes without plug and cable), to water and to gas since they have to be executed by an authorized service engineer.
3. ask for clarification on user manual contents and specifications of the IKEA appliance.

To ensure that we provide you with the best assistance, please read carefully the Assembly Instructions and/or the User Manual section of this booklet before contacting us.

How to reach us if You need our service



Please refer to the last page of this manual for the full list of IKEA appointed contacts and relative national phone numbers.

Important! In order to provide You with a quicker service, we recommend that You use the specific phone numbers listed at the end of this manual. Always refer to the numbers listed in the booklet of the specific appliance You need an assistance for. Before calling us, assure that You have to hand the IKEA article number (8 digit code) for the appliance of which you need our assistance.

Important! SAVE THE SALES RECEIPT! It is Your proof of purchase and required for the guarantee to apply. Note that the receipt reports also the IKEA article name and number (8 digit code) for each of the appliances you have purchased.

Do You need extra help?

For any additional questions not related to After Sales of your appliances, please contact our nearest IKEA store call centre. We recommend you read the appliance documentation carefully before contacting us.

Inhalt

Sicherheitshinweise	19	Tipps und Hinweise	28
Gerätebeschreibung	21	Reinigung und Pflege	29
Bedienfeld	21	Fehlersuche	30
Programme	22	Technische Daten	32
Optionen	23	Umwelttipps	32
Vor der ersten Inbetriebnahme	23	IKEA GARANTIE	33
Täglicher Gebrauch	26		

Änderungen vorbehalten.

⚠ Sicherheitshinweise

Lesen Sie die mitgelieferte Anleitung sorgfältig vor der Montage und dem ersten Gebrauch des Geräts durch. Der Hersteller ist nicht dafür verantwortlich, wenn eine fehlerhafte Montage oder Verwendung Verletzungen oder Schäden verursacht. Bewahren Sie die Anleitung zusammen mit dem Gerät für den zukünftigen Gebrauch auf. Das Gerät darf nur von qualifizierten Kundendiensttechnikern repariert werden. Verwenden Sie nur Originalersatzteile. Versuchen Sie nicht, das Gerät selbst zu reparieren. Dies könnte zu Verletzungen und zur Beschädigung des Geräts führen. Wenden Sie sich immer an den Kundendienst.

Sicherheit von Kindern und schutzbedürftigen Personen

⚠ Warnung! Erstickungs- und Verletzungsgefahr oder Gefahr einer dauerhaften Behinderung.

- Lassen Sie keine Personen (einschließlich Kinder) mit eingeschränkten physischen, sensorischen oder geistigen Fähigkeiten, mangelnder Erfahrung oder mangelndem Wissen dieses Gerät benutzen. Solche Personen müssen von einer Person beaufsichtigt oder bei der Bedienung des Geräts angeleitet werden, die für ihre Sicherheit verantwortlich ist. Lassen Sie Kinder nicht mit dem Gerät spielen.
- Halten Sie das Verpackungsmaterial von Kindern fern.

- Halten Sie alle Reinigungsmittel von Kindern fern.
- Halten Sie Kinder und Haustiere vom geöffneten Gerät fern.

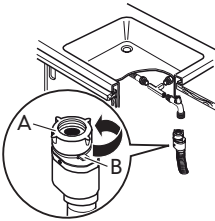
Montage

- Entfernen Sie das Verpackungsmaterial.
- Stellen Sie ein beschädigtes Gerät nicht auf und benutzen Sie es nicht.
- Stellen Sie das Gerät nicht an einem Ort auf, an dem die Temperatur unter 0 °C absinken kann, und benutzen Sie das Gerät nicht, wenn die Temperatur unter 0 °C absinken könnte.
- Halten Sie sich an die mitgelieferte Montageanleitung.
- Stellen Sie sicher, dass das Gerät unter und an angrenzenden sicheren Konstruktionen montiert ist.

Wasseranschluss

- Achten Sie darauf, die Wasserschläuche nicht zu beschädigen.
- Bevor Sie neue oder lange Zeit nicht benutzte Schläuche an das Gerät anschließen, lassen Sie Wasser durch die Schläuche fließen, bis es sauber austritt.
- Achten Sie darauf, dass beim ersten Gebrauch des Geräts keine Undichtheiten vorhanden sind.

- Im Wasserzulaufschlauch befindet sich ein Sicherheitsventil, das ein Lösen des Schlauchs verhindert. Drücken Sie zum Abnehmen des Schlauchs den Hebel (B) und drehen Sie das Befestigungselement (A) gegen den Uhrzeigersinn.



- Der Wasserzulaufschlauch verfügt über eine transparente Schutzhülle. Ist der Schlauch beschädigt, wird das Wasser im Schlauch dunkel.
- Ziehen Sie sofort den Netzstecker aus der Steckdose, wenn der Wasserzulaufschlauch beschädigt ist. Wenden Sie sich für den Austausch des Wasserzulaufschlauchs an den Kundendienst.

Elektrischer Anschluss

⚠ Warnung! Brand- und Stromschlaggefahr.

- Das Gerät muss geerdet sein.
- Stellen Sie sicher, dass die elektrischen Daten auf dem Typenschild den Daten Ihrer Stromversorgung entsprechen. Wenden Sie sich andernfalls an eine Elektrofachkraft.
- Das Gerät darf ausschließlich an eine ordnungsgemäß installierte Schutzkontaktsteckdose angeschlossen werden.
- Verwenden Sie keine Mehrfachsteckdosen oder Verlängerungskabel.
- Achten Sie darauf, Netzstecker und Netzkabel nicht zu beschädigen. Wenden Sie sich zum Austausch des beschädigten Netzkabels an den Kundendienst oder eine Elektrofachkraft.
- Stecken Sie den Netzstecker erst nach Abschluss der Montage in die Steckdose. Stellen Sie sicher, dass der Netzstecker nach der Montage noch zugänglich ist.

- Ziehen Sie nicht am Netzkabel, um das Gerät von der Spannungsversorgung zu trennen. Ziehen Sie dazu immer direkt am Netzstecker.



Das Gerät entspricht den EC-Richtlinien.

Gebrauch

- Dieses Gerät ist für die Verwendung im Haushalt und ähnliche Zwecke vorgesehen, wie z. B.:
 - Personalküchenbereiche in Geschäften, Büros und anderen Arbeitsumfeldern
 - Bauernhöfe
 - Für Gäste in Hotels, Motels und anderen wohnungsähnlichen Räumlichkeiten
 - In Pensionen und vergleichbaren Unterbringungsmöglichkeiten.

⚠ Warnung! Verletzungsgefahr.

- Nehmen Sie keine technischen Änderungen am Gerät vor.
- Stellen Sie Messer und Besteck mit scharfen Spitzen mit der Spitze nach unten in den Besteckkorb oder legen Sie sie in eine waagerechte Position.
- Lassen Sie die Gerätetür nicht ohne Aufsichtigung offen stehen, damit von der Tür keine Stolpergefahr ausgeht.
- Setzen oder stellen Sie sich nie auf die offene Tür.
- Geschirrspüler-Reinigungsmittel sind gefährlich. Beachten Sie die Sicherheitsanweisungen auf der Reinigungsmittelverpackung.
- Trinken Sie nicht das Wasser aus dem Gerät und verwenden Sie es nicht zum Spielen.
- Nehmen Sie kein Geschirr aus dem Gerät, bevor das Programm beendet ist. Es könnte sich noch Reinigungsmittel auf dem Geschirr befinden.

⚠ Warnung! Stromschlag-, Brand- und Verbrennungsgefahr.

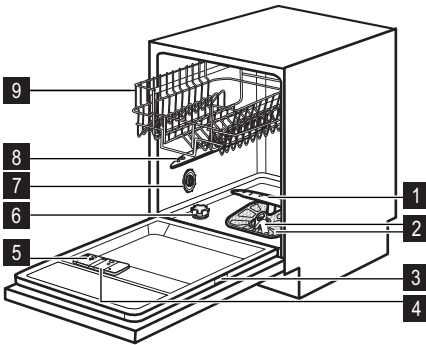
- Platzieren Sie keine entflammaren Produkte oder Gegenstände, die mit entflammaren Produkten benetzt sind, im Gerät, auf dem Gerät oder in der Nähe des Geräts.
- Reinigen Sie das Gerät nicht mit einem Wasser- oder Dampfstrahl.
- Es kann heißer Dampf aus dem Gerät austreten, wenn Sie die Tür während des Ablaufs eines Programms öffnen.

- Trennen Sie das Gerät von der Stromversorgung.
- Schneiden Sie das Netzkabel ab und entsorgen Sie es.
- Entfernen Sie das Türschloss, um zu verhindern, dass sich Kinder oder Haustiere in dem Gerät einschließen.

Entsorgung

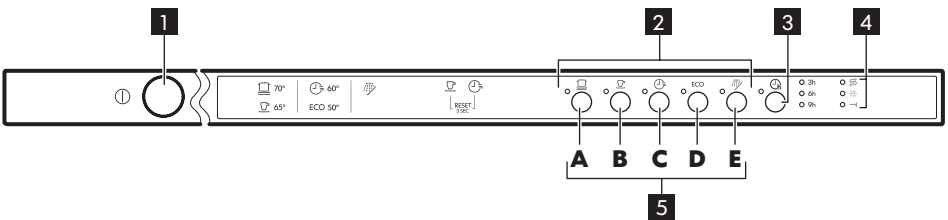
⚠ Warnung! Verletzungs- oder Erstickungsgefahr.

Gerätebeschreibung






- 1** Unterer Sprüharm
- 2** Filter
- 3** Typenschild
- 4** Klarspülmittel-Dosierer
- 5** Reinigungsmittelbehälter
- 6** Salzbehälter
- 7** Wasserhärtestufen-Wähler
- 8** Oberer Sprüharm
- 9** Oberkorb

Bedienfeld







- 1** Taste „Ein/Aus“
- 2** Programmwahltasten
- 3** Taste „Zeitvorwahl“

- 4** Kontrolllampen
- 5** Funktionstasten

Kontrolllam- pen	Beschreibung
	Kontrolllampe „Salz“. Diese Kontrolllampe erlischt während des Programmbetriebs.
	Kontrolllampe „Klarspülmittel“. Diese Kontrolllampe erlischt während des Programmbetriebs.
	Kontrolllampe „Programmende“.

Programme

Programm ¹⁾	Verschmutzungsgrad Beladung	Programm- phasen	Dauer (Min.)	Energie (kWh)	Wasser (l)
 70°	Stark verschmutzt Geschirr, Besteck, Töpfe und Pfannen	Vorspülen Hauptspülgang 70 °C Spülgänge Trocknen	130-140	1.4-1.6	16-18
 65°	Normal verschmutzt Geschirr und Besteck	Vorspülen Hauptspülgang 65 °C Spülgänge Trocknen	90-100	1.4-1.6	18-20
 60° 2)	Vor kurzem benutztes Geschirr Geschirr und Besteck	Hauptspülgang 60 °C Spülen	30	0.9	9
ECO 50° 3)	Normal verschmutzt Geschirr und Besteck	Vorspülen Hauptspülgang 50 °C Spülgänge Trocknen	155-165	1.0-1.1	13-15
 4)	Alle	Vorspülen	12	0.1	4

1) Druck und Temperatur des Wassers, die Schwankungen in der Stromversorgung, die ausgewählten Optionen und die Geschirrmenge können die Programmdauer und die Verbrauchswerte verändern.

2) Mit diesem Programm können Sie vor kurzem benutztes Geschirr spülen. Sie erhalten gute Spülergebnisse in kurzer Zeit.

3) Dies ist das Standardprogramm für Prüfinstitute. Dieses Programm gewährleistet den wirtschaftlichsten Wasser- und Energieverbrauch für normal verschmutztes Geschirr und Besteck.

4) Verwenden Sie dieses Programm zum schnellen Abspülen des Geschirrs. Damit wird vermieden, dass sich Essensreste am Geschirr festsetzen und unangenehme Gerüche aus dem Gerät entweichen.
Verwenden Sie für dieses Programm kein Reinigungsmittel.

Informationen für Prüfinstitute

Möchten Sie Informationen zum Leistungstest erhalten, schicken Sie eine E-Mail an:

info.test@dishwasher-production.com


Notieren Sie die Produktnummer (PNC), die Sie auf dem Typenschild finden.

Optionen

Signalöne

Es ertönen akustische Signale, wenn:

- Das Programm beendet ist.
- Die Wasserenthärterstufe elektronisch eingestellt wird.
- Eine Störung des Geräts vorliegt.

 Werkseitige Einstellung: Ein. Sie können die akustischen Signale ausschalten.

Ausschalten der akustischen Signale

1. Drücken Sie die Ein/Aus-Taste, um das Gerät einzuschalten.
2. Stellen Sie sicher, dass sich das Gerät im Einstellmodus befindet. Siehe „EINSTELLEN UND STARTEN EINES PROGRAMMS“.
3. Halten Sie gleichzeitig die Funktionstasten (B) und (C) gedrückt, bis die Kontrolllampen der Funktionstasten (A), (B) und (C) zu blinken beginnen.
4. Drücken Sie die Funktionstaste (C).
 - Die Kontrolllampen der Funktionstasten (A) und (B) erlöschen.
 - Die Kontrolllampe der Funktionstaste (C) blinkt weiter.
 - Die Kontrolllampe Programmende leuchtet auf.

5. Drücken Sie die Funktionstaste (C). Die Programmende-Kontrolllampe erlischt, die akustischen Signale sind ausgeschaltet.
6. Schalten Sie das Gerät zur Bestätigung aus.

Einschalten der akustischen Signale

1. Informationen dazu finden Sie im Kapitel „Ausschalten der akustischen Signale“, Schritt (1) bis (3).
2. Drücken Sie die Funktionstaste (C).
 - Die Kontrolllampen der Funktionstasten (A) und (B) erlöschen.
 - Die Kontrolllampe der Funktionstaste (C) blinkt weiter.
 - Die Programmende-Kontrolllampe erlischt.
3. Drücken Sie die Funktionstaste (C). Die Programmende-Kontrolllampe leuchtet, die akustischen Signale sind eingeschaltet.
4. Schalten Sie das Gerät zur Bestätigung aus.

Vor der ersten Inbetriebnahme

1. Prüfen Sie, ob die Einstellung des Wasserenthärters der Wasserhärte in Ihrem Gebiet entspricht. Stellen Sie ihn bei Bedarf entsprechend ein. Wenden Sie sich an Ihr örtliches Wasserversorgungsunternehmen, um die Wasserhärte in Ihrem Gebiet zu erfahren.
2. Füllen Sie den Salzbehälter.
3. Füllen Sie den Klarspülmittel-Dosierer mit Klarspülmittel.
4. Drehen Sie den Wasserhahn auf.
5. Möglicherweise haben sich im Gerät Verarbeitungsrückstände angesammelt. Starten Sie ein Programm, um diese zu entfernen. Verwenden Sie kein Reinigungsmittel und beladen Sie die Körbe nicht.

Einstellen des Wasserenthärterers

Wasserhärte				Wasserenthärter-Einstellung	
Deutsche Wasserhärtegrade (°dH)	Französische Wasserhärtegrade (°fH)	mmol/l	Clarke Wasserhärtegrade	Manuell	Elektronisch
51 - 70	91 - 125	9.1 - 12.5	64 - 88	2 ¹⁾	10
43 - 50	76 - 90	7.6 - 9.0	53 - 63	2 ¹⁾	9
37 - 42	65 - 75	6.5 - 7.5	46 - 52	2 ¹⁾	8
29 - 36	51 - 64	5.1 - 6.4	36 - 45	2 ¹⁾	7
23 - 28	40 - 50	4.0 - 5.0	28 - 35	2 ¹⁾	6
19 - 22	33 - 39	3.3 - 3.9	23 - 27	2 ¹⁾	5 ¹⁾
15 - 18	26 - 32	2.6 - 3.2	18 - 22	1	4
11 - 14	19 - 25	1.9 - 2.5	13 - 17	1	3
4 - 10	7 - 18	0.7 - 1.8	5 - 12	1	2
< 4	< 7	< 0.7	< 5	1 ²⁾	1 ²⁾

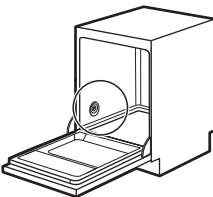
1) Werkseinstellung.

2) Verwenden Sie kein Salz bei diesen Werten.

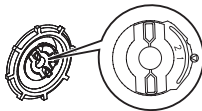
i Sie müssen den Wasserenthärter manuell und elektronisch einstellen.

Manuelle Einstellung

1



2



Stellen Sie den Wasserhärtestufenwähler auf Stufe 1 oder 2.

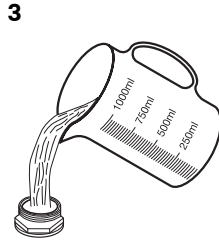
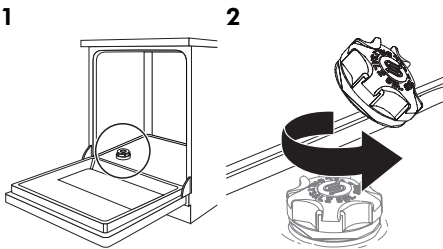
Elektronische Einstellung

1. Drücken Sie die Taste „Ein/Aus“, um das Gerät einzuschalten. Stellen Sie sicher, dass sich das Gerät im Einstellmodus befindet. Siehe „Einstellen und Starten eines Programms“.
2. Halten Sie gleichzeitig die Funktionstasten (B) und (C) gedrückt, bis die Kontrolllampen der Funktionstasten (A), (B) und (C) zu blinken beginnen.

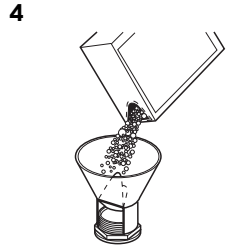
3. Drücken Sie die Funktionstaste (A).
 - Die Kontrolllampen der Funktionstasten (B) und (C) erlöschen.
 - Die Kontrolllampe der Funktionstaste (A) blinkt weiter.
 - Es ertönt eine akustische Signalfolge und die Kontrolllampe „Programmende“ blinkt, um die Einstellung des Wasserenthärterers anzuzeigen.
 - Die Anzahl der Blinkzeichen der Kontrolllampe „Programmende“ sowie die Anzahl der Signaltöne zeigen die eingestellte Stufe des Wasserenthärterers an.
 - Zum Beispiel: 5 Signaltöne und 5 Blinkzeichen + Pause + 5 Signaltöne und 5 Blinkzeichen = Stufe 5.
4. Drücken Sie wiederholt die Funktionstaste (A), um die Einstellung zu ändern. Mit jedem Tastendruck von (A) erhöhen Sie die Härtestufe.
5. Schalten Sie das Gerät zur Bestätigung aus.

Befüllen des Salzbehälters

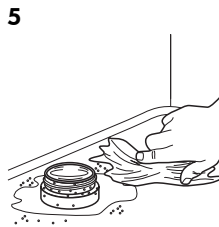
⚠ Vorsicht! Beim Befüllen des Salzbehälters können Wasser und Salz austreten. Korrosionsgefahr. Starten Sie deshalb nach dem Befüllen ein Programm.



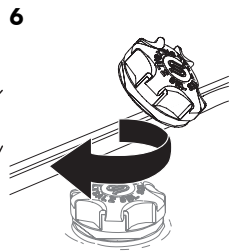
3 Füllen Sie 1 Liter Wasser in den Salzbehälter (nur beim ersten Mal).



4 Füllen Sie 1 kg Salz in den Salzbehälter.

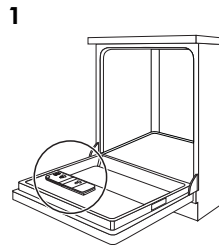


5

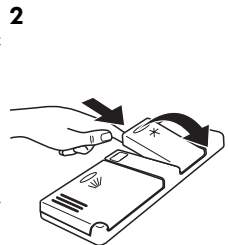


6

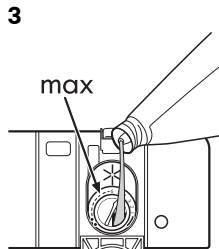
Befüllen des Klarspülmittel-Dosierers



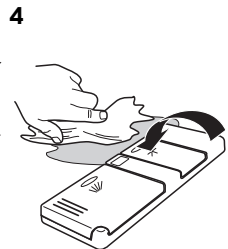
1



2

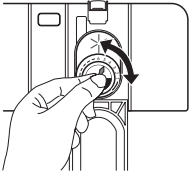


3



4

5



Sie können die Zugabemenge des

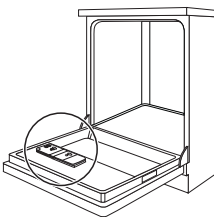
Klarspülmittels einstellen, indem Sie den entsprechenden Regler zwischen Position 1 (geringste Menge) und Position 6 (größte Menge) einstellen. Schlagen Sie hierzu unter „FEHLERSUCHE“ nach.

Täglicher Gebrauch

1. Drehen Sie den Wasserhahn auf.
2. Drücken Sie die Ein/Aus-Taste, um das Gerät einzuschalten. Stellen Sie sicher, dass sich das Gerät im Einstellmodus befindet. Siehe „EINSTELLEN UND STARTEN EINES PROGRAMMS“.
 - Füllen Sie den Salzbehälter auf, wenn die Salz-Kontrolllampe leuchtet.
 - Leuchtet die Klarspülmittel-Kontrolllampe, füllen Sie den Klarspülmittel-Dosierer.
3. Beladen Sie die Körbe.
4. Füllen Sie Reinigungsmittel ein.
5. Stellen Sie je nach Beladung und Verschmutzungsgrad das passende Programm ein.

Verwendung des Reinigungsmittels

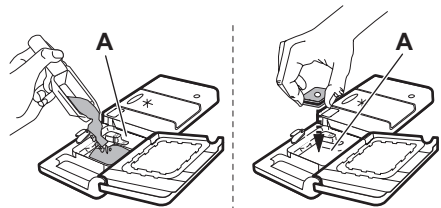
1



2

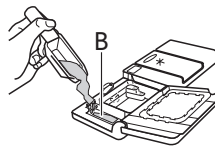


3



Füllen Sie das Reinigungsmittel oder legen Sie eine Reinigungstablette in den Behälter (A).

4



5



Wenn das Programm einen Vorspülgang hat, füllen Sie eine geringe Menge Reinigungsmittel in das Fach (B).

Verwendung von Kombi-Reinigungstabletten

Wenn Sie Tabletten verwenden, die Salz und Klarspülmittel enthalten, müssen der Salzbehälter und Klarspülmittel-Dosierer nicht zusätzlich befüllt werden. Die Kontrolllampe für Klarspülmittel leuchtet immer, wenn der Klarspülmittel-Dosierer leer ist.

1. Stellen Sie den Wasserenthärter auf die niedrigste Stufe ein.
2. Stellen Sie den Klarspülmittel-Dosierer auf die niedrigste Einstellung.

Wenn Sie nicht länger Kombi-Reinigungstabletten verwenden, führen Sie die folgenden Schritte aus, bevor Sie ein anderes Reinigungsmittel, ein anderes Klarspülmittel oder ein anderes Geschirrspülsalz verwenden:

1. Drücken Sie die Taste „Ein/Aus“, um das Gerät einzuschalten.
2. Stellen Sie den Wasserenthärter auf die höchste Stufe ein.
3. Stellen Sie sicher, dass der Salzbehälter und der Klarspülmittel-Dosierer gefüllt sind.
4. Starten Sie das kürzeste Programm mit einem Klarspülgang ohne Reinigungsmittel und ohne Geschirr.
5. Stellen Sie den Wasserenthärter entsprechend der Wasserhärte in Ihrem Gebiet ein.
6. Stellen Sie die Menge des Klarspülmittels ein.

Einstellen und Starten eines Programms

Einstellmodus

Das Gerät muss sich für einige Einstellungen im Einstellmodus befinden.

Das Gerät befindet sich im Einstellmodus, wenn nach dem Einschalten alle Programmkontrolllampen aufleuchten.

Wenn im Bedienfeld andere Bedingungen angezeigt werden, halten Sie gleichzeitig die Funktionstasten (B) und (C) gedrückt, bis sich das Gerät im Einstellmodus befindet.

Starten eines Programms ohne Zeitvorwahl

1. Drehen Sie den Wasserhahn auf.

2. Drücken Sie die Taste „Ein/Aus“, um das Gerät einzuschalten. Stellen Sie sicher, dass sich das Gerät im Einstellmodus befindet.
3. Drücken Sie die Taste des gewünschten Programms.
 - Die entsprechende Programm-Kontrolllampe leuchtet weiterhin.
 - Alle anderen Programm-Kontrolllampen erlöschen.
4. Schließen Sie die Gerätetür. Das Programm wird gestartet.

Starten eines Programms mit Zeitvorwahl


1. Wählen Sie das Programm.
2. Drücken Sie die Taste Zeitvorwahl mehrfach, bis die Kontrolllampe der gewünschten Startzeitverzögerung leuchtet. Sie können 3, 6 oder 9 Stunden einstellen.
 - Die Kontrolllampe der Zeitvorwahl leuchtet auf.
3. Schließen Sie die Gerätetür. Der Ablauf der Zeitvorwahl beginnt. Nach Ablauf der Zeitvorwahl wird das Programm gestartet.

Öffnen der Tür während eines laufenden Programms

Wenn Sie die Tür öffnen, unterbricht das Gerät das Programm. Wenn Sie die Tür wieder schließen, läuft das Programm ab dem Zeitpunkt der Unterbrechung weiter.

Abbrechen der Zeitvorwahl

Halten Sie die Funktionstasten (B) und (C) gleichzeitig gedrückt, bis die Kontrolllampe der Zeitvorwahl erlischt und alle Programm-Kontrolllampen leuchten.

-  Wenn Sie die Zeitvorwahl abbrechen, kehrt das Gerät in den Einstellmodus zurück. In diesem Fall müssen Sie das Programm erneut einstellen.

Abbrechen des Programms

Halten Sie die Funktionstasten (B) und (C) gleichzeitig gedrückt, bis alle Programm-Kontrolllampen leuchten.

i Bevor Sie ein neues Programm starten, stellen Sie sicher, dass der Reinigungsmittelbehälter gefüllt ist.

Am Programmende

Wenn das Programm beendet ist, ertönt ein unterbrochener Signalton, und die Kontrolllampe „Ende“ leuchtet.

1. Drücken Sie die Taste „Ein/Aus“, um das Gerät auszuschalten.
2. Schließen Sie den Wasserhahn.

- Lassen Sie das Geschirr abkühlen, bevor Sie es aus dem Gerät nehmen. Heißes Geschirr ist stoßempfindlich.
- Nehmen Sie das Geschirr zuerst aus dem Unterkorb und dann aus dem Oberkorb.

i An den Innenseiten und an der Tür des Gerätes kann sich Wasser niederschlagen. Edelstahl kühlt schneller ab als Geschirr.

Tipps und Hinweise

Der Wasserenthärter

Hartes Wasser enthält viele Mineralien, die das Gerät beschädigen können und zu schlechten Spülergebnissen führen. Der Wasserenthärter neutralisiert diese Mineralien.

Das Geschirrspülsalz hält den Wasserenthärter sauber und in gutem Zustand. Der Wasserenthärter muss unbedingt auf die richtige Stufe eingestellt werden. So stellen Sie sicher, dass der Wasserenthärter die richtige Menge Geschirrspülsalz und Wasser verwendet.

Beladen der Körbe

i Beispiele für die Beladung der Körbe finden Sie in der mitgelieferten Broschüre.

- Spülen Sie im Gerät nur spülmaschinenfestes Geschirr.
- Spülen Sie im Gerät keine Geschirrtteile aus Holz, Horn, Aluminium, Zinn oder Kupfer.
- Spülen Sie in diesem Gerät keine Gegenstände, die Wasser aufnehmen können (Schwämme, Geschirrtücher, usw.).
- Entfernen Sie Speisereste vom Geschirr.
- Um eingebrannte Essensreste einfach zu beseitigen, weichen Sie diese ein, bevor Sie das Kochgeschirr in das Gerät stellen.
- Ordnen Sie hohle Gefäße (z. B. Tassen, Gläser, Pfannen) mit der Öffnung nach unten ein.
- Stellen Sie sicher, dass Geschirr und Besteck nicht aneinander haften. Mischen Sie Löffel mit anderem Besteck.

- Achten Sie darauf, dass Gläser einander nicht berühren.
- Ordnen Sie kleine Gegenstände in den Besteckkorb ein.
- Ordnen Sie leichte Gegenstände im Oberkorb an. Achten Sie darauf, dass diese nicht verrutschen können.
- Vergewissern Sie sich, dass sich die Sprüharme ungehindert bewegen können, bevor Sie ein Programm starten.

Verwendung von Salz, Klarspülmittel und Reinigungsmittel

- Verwenden Sie nur Salz, Klarspülmittel und Reinigungsmittel für Geschirrspüler. Andere Produkte können das Gerät beschädigen.
- Das Klarspülmittel lässt das Geschirr während der letzten Spülphase ohne Streifen und Flecken trocknen.
- Kombi-Reinigungstabletten enthalten Reinigungsmittel, Klarspülmittel und andere Zusätze. Achten Sie darauf, dass die Tabletten der Wasserhärte in Ihrer Region entsprechen. Beachten Sie die Anweisungen auf der Reinigungsmittelverpackung.
- Geschirrspüler-Tabs lösen sich bei kurzen Programmen nicht vollständig auf. Wir empfehlen, die Tabletten nur mit langen Programmen zu verwenden, damit keine Reinigungsmittel-Rückstände auf dem Geschirr zurückbleiben.
- Verwenden Sie nicht mehr als die angegebene Reinigungsmittelmenge. Siehe hierzu die Angaben auf der Reinigungsmittelverpackung.

Vor dem Starten eines Programms

Kontrollieren Sie folgende Punkte:

- Die Filter sind sauber und ordnungsgemäß eingesetzt.
- Die Sprüharme sind nicht verstopft.
- Die Geschirteile sind richtig in den Körben angeordnet.
- Das Programm eignet sich für die Beladung und den Verschmutzungsgrad.

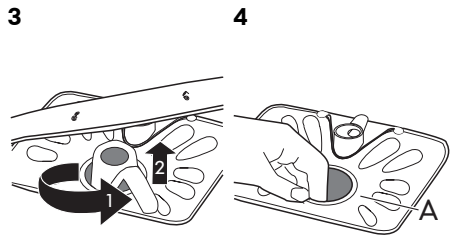
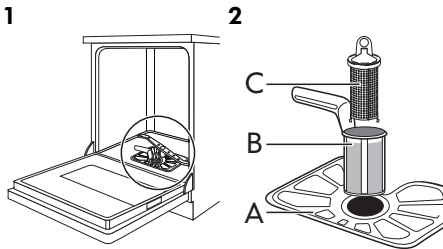
- Die Reinigungsmittelmenge stimmt.
- Geschirrspülsalz und Klarspülmittel sind vorhanden (außer Sie verwenden Kombi-Reinigungstabeletten).
- Der Deckel des Salzbehälters ist fest geschlossen.

Reinigung und Pflege

⚠ Warnung! Schalten Sie vor Reinigungsarbeiten immer das Gerät aus und ziehen Sie den Netzstecker aus der Steckdose.

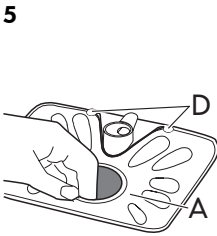
i Verschmutzte Filter und verstopfte Sprüharme beeinträchtigen das Spülergebnis. Prüfen Sie die Filter regelmäßig und reinigen Sie diese, falls nötig.

Reinigen der Filter

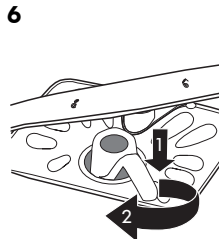


Zum Entfernen der Filter (B) und (C) den Hebel gegen den Uhrzeigersinn drehen und entfernen. Ziehen Sie die Filter (B) und (C) auseinander. Reinigen Sie die Filter mit Wasser.

Entfernen Sie den Filter (A). Reinigen Sie den Filter mit Wasser.



Setzen Sie den Filter (A) wieder in der ursprünglichen Position ein. Vergewissern Sie sich, dass er ordnungsgemäß unter den beiden Führungen (D) sitzt.



Setzen Sie die Filter (B) und (C) zusammen. Setzen Sie sie in den Filter (A) ein. Drehen Sie den Hebel im Uhrzeigersinn, bis er einrastet.

i Eine falsche Anordnung der Filter führt zu schlechten Spülergebnissen und kann das Gerät beschädigen.

Reinigen der Sprüharme

Bauen Sie die Sprüharme nicht aus. Falls die Löcher in den Sprüharmen verstopft sind, reinigen Sie sie mit einem dünnen spitzen Gegenstand.

Reinigen der Außenseiten

Reinigen Sie das Geräts mit einem weichen, feuchten Tuch. Verwenden Sie ausschließlich Neutralreiniger. Benutzen Sie keine Scheuermittel, scheuernde Reinigungsschwämmchen oder Lösungsmittel.

Fehlersuche

Das Gerät startet nicht oder bleibt während des Betriebs stehen. Prüfen Sie, ob Sie die Störung mit den folgenden Hinweisen selbst beheben können, bevor Sie den Kundendienst rufen.

Bei einigen Problemen zeigen kontinuierlich und/oder periodisch blinkende Kontrolllampen den Alarmcode an.

Alarmcode	Problem
<ul style="list-style-type: none"> Die Kontrolllampe des eingestellten Programms blinkt kontinuierlich. Die Kontrolllampe „Programmende“ blinkt einmal. 	Es läuft kein Wasser in das Gerät.
<ul style="list-style-type: none"> Die Kontrolllampe des eingestellten Programms blinkt kontinuierlich. Die Kontrolllampe „Programmende“ blinkt zweimal. 	Das Gerät pumpt das Wasser nicht ab.
<ul style="list-style-type: none"> Die Kontrolllampe des eingestellten Programms blinkt kontinuierlich. Die Kontrolllampe „Programmende“ blinkt dreimal. 	Das Aqua-Control-System ist eingeschaltet.

⚠ Warnung! Schalten Sie das Gerät aus, bevor Sie die Überprüfungen vornehmen.

Problem	Mögliche Ursache	Mögliche Abhilfe
Das Programm startet nicht.	Der Netzstecker steckt nicht richtig in der Steckdose.	Stecken Sie den Netzstecker richtig in die Steckdose.

Problem	Mögliche Ursache	Mögliche Abhilfe
	Die Gerätetür ist offen.	Schließen Sie die Gerätetür.
	Die Sicherung im Sicherungskasten ist durchgebrannt.	Setzen Sie eine neue Sicherung ein.
	Die Zeitvorwahl ist eingestellt.	Brechen Sie die Zeitvorwahl ab oder warten Sie auf das Ende des Countdowns.
Es läuft kein Wasser in das Gerät.	Der Wasserhahn ist geschlossen.	Drehen Sie den Wasserhahn auf.
	Der Wasserdruck ist zu niedrig.	Wenden Sie sich an das örtliche Wasserversorgungsunternehmen.
	Der Wasserhahn ist blockiert oder durch Kalkablagerungen verstopft.	Reinigen Sie den Wasserhahn.
	Der Filter im Wasserzulaufschlauch ist verstopft.	Reinigen Sie den Filter.
	Der Wasserzulaufschlauch ist geknickt oder gebogen.	Vergewissern Sie sich, dass der Schlauch ordnungsgemäß angebracht ist.
	Das Aqua-Control-System ist eingeschaltet. Im Gerät sind Wasserlecks aufgetreten.	Drehen Sie den Wasserhahn zu und wenden Sie sich an den Kundendienst.
Das Gerät pumpt das Wasser nicht ab.	Der Siphon ist verstopft.	Reinigen Sie den Siphon.
	Der Wasserablaufschlauch ist geknickt oder gebogen.	Vergewissern Sie sich, dass der Schlauch ordnungsgemäß angebracht ist.
Die Salz-Kontrolllampe leuchtet nach dem Befüllen des Salzbehälters weiterhin.	Dies kann vorkommen, wenn Sie ein Salz verwenden, das sich erst nach einiger Zeit auflöst. Die Leistung des Geräts wird dadurch nicht beeinträchtigt.	Wenn die Salz-Kontrolllampe nach 3 oder 4 Programmen noch immer leuchtet, wenden Sie sich an den Kundendienst.

Schalten Sie das Gerät nach der Überprüfung wieder ein. Das Programm wird an der Stelle fortgesetzt, an der es unterbrochen wurde.

Tritt das Problem erneut auf, wenden Sie sich an den Kundendienst.

Werden andere Alarmcodes im Display angezeigt, wenden Sie sich an den Kundendienst.

Die Spül- und Trocknungsergebnisse sind nicht zufriedenstellend.

Weißer Streifen oder blau schimmernder Belag auf Gläsern und Geschirr

- Die zugegebene Klarspülmittelmenge ist zu hoch. Stellen Sie den Dosierwähler für Klarspülmittel niedriger ein.
- Die Reinigungsmittelmenge ist zu hoch.


Wasserflecken und andere Flecken auf Gläsern und Geschirr

- Die zugegebene Klarspülmittelmenge ist zu niedrig. Stellen Sie den Dosierwähler für Klarspülmittel höher ein.

- Die Ursache kann in der Qualität des Reinigungsmittels liegen.

Das Geschirr ist noch nass.

- Das Programm enthält keine Trocknungsphase oder eine Trocknungsphase mit niedriger Temperatur.
- Der Klarspülmittel-Dosierer ist leer.
- Die Ursache kann in der Qualität des Klarspülmittels liegen.

 Mögliche andere Ursachen finden Sie unter „Tipps und Hinweise“.


Technische Daten

Abmessungen	Breite / Höhe / Tiefe (mm)	596 / 818 - 898 / 555
Elektrischer Anschluss	Siehe Typenschild.	
	Spannung	220-240 V
	Frequenz	50 Hz
Wasserdruck	Min. / max. (bar / MPa)	(0.5 / 0.05) / (8 / 0.8)
Wasserversorgung ¹⁾	Kalt- oder Warmwasser ²⁾	max. 60 °C
Fassungsvermögen	Gedecke	12
Leistungsaufnahme	Unausgeschaltet	1.90 W
	Ausgeschaltet	0.10 W

1) Schließen Sie den Zulaufschlauch an einen Wasserhahn mit einem 3/4"-Außengewinde an.

2) Wenn Sie Heißwasser mit umweltfreundlichen, alternativen Energiequellen (z. B. Solaranlagen oder Windkraft) aufbereiten, können Sie durch den Anschluss des Geräts an die Heißwasserversorgung Energie sparen.


Umwelttipps

Das Symbol  auf dem Produkt oder seiner Verpackung weist darauf hin, dass dieses Produkt nicht als normaler Haushaltsabfall zu behandeln ist, sondern an einem Sammelpunkt für das Recycling von elektrischen und elektronischen Geräten abgegeben werden muss. Durch Ihren Beitrag zum korrekten Entsorgen dieses Produkts schützen Sie die Umwelt und die Gesundheit Ihrer Mitmenschen. Umwelt und Gesundheit werden durch falsches Entsorgen gefährdet. Weitere Informationen über das Recycling dieses Produkts erhalten Sie von Ihrer Gemeinde,

Ihrer Müllabfuhr oder dem Geschäft, in dem Sie das Produkt gekauft haben.

 **Wohin mit den Altgeräten?**

Überall dort wo neue Geräte verkauft werden oder Abgabe bei den offiziellen SENS-Sammelstellen oder offiziellen SENS-Recyclern. Die Liste der offiziellen SENS-Sammelstellen findet sich unter www.sens.ch.

- Entsorgen Sie das Verpackungsmaterial ordnungsgemäß. Recyceln Sie Materialien mit dem Symbol .

IKEA GARANTIE

Wie lang ist die IKEA Garantie gültig?

Diese Garantie ist für (5) fünf Jahre gültig ab dem Originalkaufdatum Ihres Gerätes bei IKEA; sollte das Gerät die Bezeichnung "LAGAN" tragen, gilt die Garantie in diesem Fall nur (2) zwei Jahre. Als Kaufnachweis ist der Originalkassenbon oder die Originalrechnung erforderlich. Werden im Rahmen der Garantie Arbeiten ausgeführt, so verlängert sich dadurch die Garantiezeit weder für das Gerät noch für die neuen Teile.

Welche Geräte sind nicht durch die IKEA (5) Fünfjahresgarantie abgedeckt?

Die Geräte-Serie LAGAN und alle Geräte, die vor dem 1. August 2007 bei IKEA gekauft wurden.

Wer übernimmt den Kundendienst?

Der IKEA Kundendienst wird diesen Service über seinen eigenen Kundendienst oder über ein autorisiertes Partner-Netzwerk durchführen lassen.

Was deckt die Garantie ab?

Die Garantie deckt Material- und Produktionsfehler ab. Sie gilt ab dem Datum, an dem das Elektrogerät bei IKEA gekauft wurde. Diese Garantie gilt nur für private Haushalte. Die Ausnahmen sind unter der Rubrik "Was ist nicht durch diese Garantie abgedeckt?" beschrieben. Innerhalb des Garantiezeitraums werden die Kosten zur Behebung eines Fehlers wie Reparaturen, Ersatzteile, Arbeitszeit und Fahrtkosten abgedeckt, vorausgesetzt, dass das Gerät ohne besonderen Kostenaufwand für die Reparatur zugänglich ist und dass der Fehler direkt auf einen Konstruktionsfehler oder einen Materialfehler zurückgeht, der durch die Garantie abgedeckt ist. Bei diesen Bedingungen gelten die EU-Richtlinien (Nr. 99/44/EG) und die entsprechenden gesetzlichen Vorschriften. Teile, die ersetzt wurden, gehen in das Eigentum von IKEA über.

Was wird IKEA zur Lösung des Problems tun?

IKEA hat Kundendienste, die das Produkt untersuchen und eigenständig entscheiden, ob das Problem durch die Garantie abgedeckt ist oder nicht. Wenn entschieden wird, dass der Fall unter die Garantie fällt, repariert der IKEA Kundendienst oder ein autorisierter Service-Partner über seinen eigenen Service eigenständig das defekte Produkt, oder sie ersetzen es durch ein gleiches oder durch ein gleichwertiges Produkt.

Was ist nicht durch diese Garantie abgedeckt?

- Der normale Verschleiß.
- Bewusste oder durch Fahrlässigkeit entstandene Schäden, die durch eine Missachtung der Bedienungsanweisung, eine unsachgemäße Installation oder durch den Anschluss an eine falsche Spannung, sowie Schäden, die durch eine chemische oder elektrochemische Reaktion (Rost, Korrosion oder Wasserschäden eingeschlossen - aber nicht darauf beschränkt) - Schäden, die durch übermäßigen Kalk in der Wasserzuleitung entstanden sind, und Schäden, die durch ungewöhnliche Umweltbedingungen entstanden sind.
- Verbrauchsgüter wie Batterien und Lampen.
- Nicht-funktionale und dekorative Teile, die den normalen Betrieb des Gerätes nicht beeinträchtigen, einschließlich Kratzer und möglicher Farbunterschiede.
- Versehentliche Beschädigung durch Fremdoobjekte der Substanzen und Reinigung oder Loslösen von Filtern, Drainagesystemen oder Reinigungsmittelschubladen.

- Beschädigung folgender Teile: Glaskeramik, Zubehör, Geschirr und Besteckkörbe, Zuleitungen und Drainageschläuche-/rohre, Lampen und Lampenabdeckungen, Knöpfe/Wählschalter, Gehäuse und Teile des Gehäuses; es sei denn, es kann nachgewiesen werden, dass diese Schäden durch Produktionsfehler verursacht wurden.
- Fälle, in denen bei einem Besuch des Kundendienstes kein Fehler gefunden werden konnte.
- Reparaturen, die nicht durch unser autorisiertes Kundendienstpersonal und/oder das autorisierte Kundendienstpersonal unserer Vertragspartner ausgeführt wurden, oder Fälle, in denen keine Originalteile verwendet wurden.
- Reparaturen, die durch fehlerhafte und nicht gemäß der Anleitung durchgeführte Installation verursacht wurden.
- Die Nutzung des Gerätes in einer professionellen Art und Weise, d.h. nicht im privaten Haushalt.
- Transportschäden. Wenn ein Kunde das Produkt nach Hause oder an eine andere Adresse transportiert, haftet IKEA nicht für Schäden, die während dieses Transports entstehen. Liefert IKEA das Produkt an die Lieferadresse des Kunden aus, dann sind Schäden, die während der Auslieferung des Produktes entstehen, von der Garantie abgedeckt.
- Die Kosten zur Durchführung der Erstinstallation des IKEA Gerätes. Falls der IKEA Kundendienst oder sein autorisierter Service-Partner das Gerät als Garantiefall instandsetzt oder ersetzt, installiert der Kundendienst oder sein autorisierter Service-Partner bei Bedarf das Gerät auch wieder oder er installiert das Ersatzgerät.

Diese Einschränkung gilt nicht für fehlerfreie Arbeiten, die von qualifiziertem Fachpersonal durchgeführt wurden, um das Gerät an den technischen Sicherheitsstandard eines anderen EU-Landes anzupassen.

Wie gilt die geltende Gesetzgebung des Landes

Die IKEA Garantie gibt Ihnen spezielle gesetzliche Rechte, die alle lokalen gesetzlichen Anforderungen abdecken oder übertreffen, die einer Änderung von Land zu Land unterworfen sind.

Gültigkeitsbereich

Für Geräte, die in einem EU-Land gekauft und in ein anderes EU-Land mitgenommen werden, stehen die Kundendienstleistungen im Rahmen der Garantiebedingungen bereit, die im neuen Land gültig sind. Eine Verpflichtung, Dienstleistungen im Rahmen der Garantie auszuführen, besteht nur dann, wenn:

- das Gerät den technischen Spezifikationen des Landes, in dem der Garantieanspruch gemacht wird, entspricht, und es in Übereinstimmung mit diesen technischen Spezifikationen des Landes installiert wurde;
- das Gerät in Übereinstimmung mit den Montageanleitungen und den Sicherheitsinformationen im Benutzerhandbuch installiert wurde und diesen Anleitungen und Informationen entspricht.

Der spezielle Kundendienst (Service) für IKEA Geräte:

Bitte zögern Sie nicht, den speziellen IKEA Kundendienst (Service) zu kontaktieren für:

1. einen Anspruch unter dieser Garantie;
2. die Bitte um Klärung von Fragen zur Installation des IKEA Gerätes im speziellen IKEA Küchenmöbel. Der Kundendienst kann keine Fragen beantworten zu:
 - der gesamten IKEA Kücheninstallation;
 - Anschlüsse an die Elektrik (falls das Gerät ohne Netzkabel und Stecker kommt), Anschlüsse an Wasser und Gas, da diese Arbeiten von einem autorisierten Kundendiensttechniker ausgeführt werden müssen.
3. die Bitte um Klärung von Fragen im Inhalt des Benutzerhandbuchs und zu Spezifikationen des IKEA Geräts.

Um sicherzustellen, dass wir Sie stets optimal unterstützen, lesen Sie bitte die Montageanleitung und/oder den Bedienungsanleitungsabschnitt dieser Broschüre durch, bevor Sie sich an uns wenden.

Wie können Sie uns erreichen, wenn Sie uns benötigen?



Auf der letzten Seite dieser Broschüre finden Sie eine vollständige Liste mit offiziellen IKEA Kundendienststellen und den jeweiligen nationalen Telefonnummern.

Wichtig! Damit Sie bei Fragen rasch die zuständige Stelle erreichen, empfehlen wir Ihnen, die am Ende dieser Broschüre aufgelisteten speziellen Telefonnummern zu benutzen. Beziehen Sie sich bitte stets auf die Telefonnummern, die in der Broschüre

zu dem jeweiligen Gerät aufgelistet sind, zu dem Sie Fragen haben. Bevor Sie uns anrufen, sollten Sie die IKEA-Artikelnummer (den 8-stelligen Zifferncode) Ihres Gerätes zur Hand haben.

Wichtig! BITTE BEWAHREN SIE DEN

KAUFBELEG AUF! Er ist Ihr Kaufnachweis und für einen Garantieanspruch unerlässlich. Bitte beachten Sie, dass auf diesem Kaufbeleg auch die IKEA Artikelbezeichnung und die Nummer (der 8-stellige Zifferncode) für jedes der Geräte, die Sie gekauft haben, vermerkt sind.

Benötigen Sie zusätzlich Hilfe?

Für alle weiteren Fragen, die sich nicht auf den Kundendienst Ihres Gerätes beziehen, wenden Sie sich bitte an das Call Center der nächsten IKEA-Einrichtung. Wir empfehlen Ihnen, die Dokumentation des Geräts sorgfältig durchzulesen, bevor Sie uns kontaktieren.

Sommaire

Consignes de sécurité	36	Conseils	45
Description de l'appareil	38	Entretien et nettoyage	46
Bandeau de commande	38	En cas d'anomalie de fonctionnement	47
Programmes	39	Caractéristiques techniques	49
Options	40	En matière de protection de l'environnement	49
Avant la première utilisation	40	GARANTIE IKEA	50
Utilisation quotidienne	43		

Sous réserve de modifications.

⚠️ Consignes de sécurité

Avant d'installer et d'utiliser cet appareil, lisez soigneusement les instructions fournies. Le fabricant ne peut être tenu pour responsable des dommages et blessures liés à une mauvaise installation ou utilisation. Conservez toujours cette notice avec votre appareil pour vous y référer ultérieurement.

Les réparations sur l'appareil ne doivent être entreprises que par un professionnel qualifié. N'utilisez que des pièces d'origine. Pour éviter tout risque de blessure ou de dommages sur l'appareil, ne tentez pas de réparer l'appareil. Contactez toujours votre service après-vente.

Sécurité des enfants et des personnes vulnérables

⚠️ **Avertissement** Risque d'asphyxie, de blessure ou d'invalidité permanente.

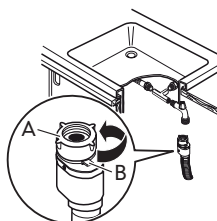
- Cet appareil n'est pas conçu pour être utilisé par des personnes (y compris des enfants) dont les facultés physiques, sensorielles ou mentales sont réduites, ou qui manquent d'expérience et de connaissances, à moins qu'une personne responsable de leur sécurité ne les supervise ou leur donne des instructions sur la manière de l'utiliser. Ne laissez pas les enfants jouer avec l'appareil.
- Ne laissez pas les emballages à la portée des enfants.
- Ne laissez pas les détergents à la portée des enfants.
- Tenez les enfants et les animaux éloignés de la porte de l'appareil lorsque celle-ci est ouverte.

Installation

- Retirez l'intégralité de l'emballage.
- N'installez pas et ne branchez pas un appareil endommagé.
- N'installez pas l'appareil ou ne l'utilisez pas dans un endroit où la température ambiante est inférieure à 0 °C.
- Suivez scrupuleusement les instructions d'installation fournies avec l'appareil.
- Vérifiez que l'appareil est installé sous et à proximité de structures sûres.


Raccordement à l'arrivée d'eau

- Veillez à ne pas endommager les tuyaux de circulation d'eau.
- Avant de brancher l'appareil à des tuyaux neufs ou n'ayant pas servi depuis longtemps, laissez couler l'eau jusqu'à ce qu'elle soit propre.
- Avant d'utiliser l'appareil pour la première fois, assurez-vous de l'absence de fuites.
- Le tuyau d'arrivée d'eau dispose d'une valve de sécurité pour éviter que le tuyau ne se desserre. Pour débrancher le tuyau, appuyez sur le levier (B) et tournez l'attache (A) vers la gauche.



- Le tuyau d'arrivée d'eau dispose d'une gaine externe transparente. Si le tuyau est endommagé, l'eau s'y trouvant devient sombre.
- Si le tuyau d'arrivée d'eau est endommagé, débranchez immédiatement la fiche de la prise secteur. Contactez le service après-vente pour remplacer le tuyau d'arrivée d'eau.

Branchement électrique

 **Avertissement** Risque d'incendie ou d'électrocution.

- L'appareil doit être relié à la terre.
- Vérifiez que les données électriques figurant sur la plaque signalétique correspondent à celles de votre réseau. Si ce n'est pas le cas, contactez un électricien.
- Utilisez toujours une prise de courant de sécurité correctement installée.
- N'utilisez pas d'adaptateurs multiprises ni de rallonges.
- Veillez à ne pas endommager la fiche secteur ni le câble d'alimentation. Contactez le service après-vente ou un électricien pour remplacer le câble d'alimentation s'il est endommagé.
- Ne connectez la fiche d'alimentation à la prise de courant qu'à la fin de l'installation. Assurez-vous que la prise de courant est accessible une fois l'appareil installé.
- Ne tirez jamais sur le câble d'alimentation électrique pour débrancher l'appareil. Tirez toujours sur la prise.




Cet appareil est conforme aux directives CEE.

Utilisation

- Cet appareil est conçu uniquement pour un usage domestique et des situations telles que:
 - Cuisines réservées aux employés dans des magasins, bureaux et autres lieux de travail
 - Bâtiments de ferme
 - Pour une utilisation privée, par les clients, dans des hôtels et autres lieux de séjour
 - En chambre d'hôte.

 **Avertissement** Risque de blessure.

- Ne modifiez pas les caractéristiques de cet appareil.
- Placez les couteaux et les couverts avec des bouts pointus dans le panier à couverts avec les pointes tournées vers le bas ou en position horizontale.
- Ne laissez pas la porte de l'appareil ouverte sans surveillance pour éviter tout risque de chute.
- Ne montez pas sur la porte ouverte de votre appareil ; ne vous asseyez pas dessus.
- Les produits de lavage pour lave-vaisselle sont dangereux. Suivez les consignes de sécurité figurant sur l'emballage du produit de lavage.
- Ne buvez pas l'eau de l'appareil ; ne jouez pas avec.
- N'enlevez pas la vaisselle de l'appareil avant la fin du programme. Il peut rester du produit de lavage sur la vaisselle.

 **Avertissement** Risque d'électrocution, d'incendie ou de brûlures.

- Ne placez pas de produits inflammables ou d'éléments imbibés de produits inflammables à l'intérieur, à proximité ou sur l'appareil.
- Ne pulvérisez pas d'eau ni de vapeur pour nettoyer l'appareil.
- De la vapeur chaude peut s'échapper de l'appareil si vous ouvrez la porte pendant le déroulement d'un programme.

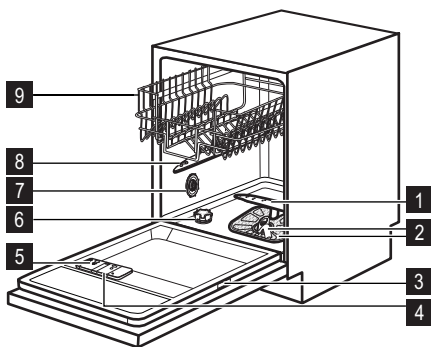
Mise au rebut

⚠ Avertissement Risque de blessure ou d'asphyxie.

- Débranchez l'appareil de l'alimentation électrique.

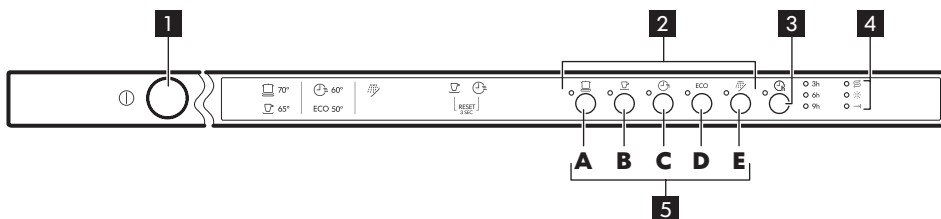
- Coupez le câble d'alimentation et mettez-le au rebut.
- Retirez le dispositif de verrouillage de la porte pour empêcher les enfants et les animaux de s'enfermer dans l'appareil.

Description de l'appareil



- 1** Bras d'aspersion inférieur
- 2** Filtres
- 3** Plaque signalétique
- 4** Distributeur de liquide de rinçage
- 5** Distributeur de produit de lavage
- 6** Réservoir de sel régénérant
- 7** Sélecteur de dureté de l'eau
- 8** Bras d'aspersion supérieur
- 9** Panier supérieur



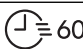
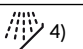
Bandeau de commande



- 1** Touche Marche/Arrêt
- 2** Touches de programme
- 3** Touche Départ différé
- 4** Voyants
- 5** Touches de fonction

Voyants	Description
	Voyant du réservoir de sel régénérant. Ce voyant est éteint pendant le déroulement du programme.
	Voyant du réservoir de liquide de rinçage. Ce voyant est éteint pendant le déroulement du programme.
	Voyant de fin.

Programmes

Programme ¹⁾	Degré de sa- lissure Type de charge	Phases du programme	Durée (min)	Consom- mation électri- que (KWh)	Eau (l)
 70°	Très sale Vaisselle, couverts, plats et casseroles	Prélavage Lavage à 70 °C Rinçages Séchage	130-140	1.4-1.6	16-18
 65°	Normalement sale Vaisselle et couverts	Prélavage Lavage à 65 °C Rinçages Séchage	90-100	1.4-1.6	18-20
 60° 2)	Vaisselle fraî- chement salie Vaisselle et couverts	Lavage à 60 °C Rinçage	30	0.9	9
ECO 50° 3)	Normalement sale Vaisselle et couverts	Prélavage Lavage à 50 °C Rinçages Séchage	155-165	1.0-1.1	13-15
 4)	Tous	Prélavage	12	0.1	4

1) La durée du programme et les valeurs de consommation peuvent changer en fonction de la pression et de la température de l'eau, des variations de l'alimentation électrique, de la quantité de vaisselle chargée ainsi que des options sélectionnées.

2) Ce programme permet de laver une charge de vaisselle fraîchement salie. Il offre de bons résultats de lavage en peu de temps.

3) Il s'agit du programme standard pour les instituts de tests. Ce programme vous permet d'optimiser votre consommation d'eau et d'énergie pour la vaisselle et les couverts normalement sales.

4) Ce programme permet un rinçage rapide. Cela empêche les restes de nourriture de coller sur la vaisselle et évite les mauvaises odeurs.

N'utilisez pas de produit de lavage avec ce programme.

Informations pour les instituts de test

Pour toute information relative aux performances de test, envoyez un courrier électronique à l'adresse :

info.test@dishwasher-production.com

Notez le numéro du produit (PNC) situé sur la plaque signalétique.

Options

Signaux sonores

Les signaux sonores retentissent dans les conditions suivantes :

- Le programme est terminé.
- Le niveau de l'adoucisseur d'eau est réglé électroniquement.
- L'appareil présente une anomalie de fonctionnement.

i Réglage d'usine : activés. Vous pouvez désactiver les signaux sonores.

Comment désactiver les signaux sonores

1. Appuyez sur la touche Marche/Arrêt pour allumer l'appareil.
2. Assurez-vous que l'appareil est en mode Programmation. Reportez-vous au chapitre « RÉGLAGE ET DÉPART D'UN PROGRAMME ».
3. Maintenez appuyées les touches de fonction **(B)** et **(C)** simultanément jusqu'à ce que les voyants des touches de fonction **(A)**, **(B)** et **(C)** clignotent.
4. Appuyez sur la touche de fonction **(C)**,
 - Les voyants des touches de fonction **(A)** et **(B)** s'éteignent.
 - Le voyant de la touche de fonction **(C)** continue de clignoter.
 - Le voyant de fin s'allume.

5. Appuyez sur la touche de fonction **(C)**. Le voyant de fin s'éteint, les signaux sonores sont désactivés.
6. Éteignez l'appareil pour confirmer.

Comment activer les signaux sonores

1. Reportez-vous au chapitre « Comment désactiver les signaux sonores », étapes (1) à (3).
2. Appuyez sur la touche de fonction **(C)**,
 - Les voyants des touches de fonction **(A)** et **(B)** s'éteignent.
 - Le voyant de la touche de fonction **(C)** continue de clignoter.
 - Le voyant de fin est éteint.
3. Appuyez sur la touche de fonction **(C)**. Le voyant de fin s'allume, les signaux sonores sont activés.
4. Éteignez l'appareil pour confirmer.

Avant la première utilisation

1. Assurez-vous que le niveau réglé pour l'adoucisseur d'eau est compatible avec la dureté de l'eau de votre région. Dans le cas contraire, réglez l'adoucisseur d'eau. Contactez votre compagnie des eaux pour connaître la dureté de l'eau de votre région.
2. Remplissez le réservoir de sel régénérant.
3. Remplissez le distributeur de liquide de rinçage.
4. Ouvrez le robinet d'eau.
5. Des résidus du processus de fabrication peuvent subsister dans votre lave-vaisselle. Lancez un programme pour les supprimer. N'utilisez pas de produit de lavage et ne chargez pas les paniers.

Réglage de l'adoucisseur d'eau

Dureté de l'eau				Réglage de l'adoucisseur d'eau	
Degrés allemands (°dH)	Degrés français (°fH)	mmol/l	Degrés Clarke	Manuel	Électronique
51 - 70	91 - 125	9.1 - 12.5	64 - 88	2 ¹⁾	10
43 - 50	76 - 90	7.6 - 9.0	53 - 63	2 ¹⁾	9
37 - 42	65 - 75	6.5 - 7.5	46 - 52	2 ¹⁾	8
29 - 36	51 - 64	5.1 - 6.4	36 - 45	2 ¹⁾	7
23 - 28	40 - 50	4.0 - 5.0	28 - 35	2 ¹⁾	6
19 - 22	33 - 39	3.3 - 3.9	23 - 27	2 ¹⁾	5 ¹⁾
15 - 18	26 - 32	2.6 - 3.2	18 - 22	1	4
11 - 14	19 - 25	1.9 - 2.5	13 - 17	1	3
4 - 10	7 - 18	0.7 - 1.8	5 - 12	1	2
< 4	< 7	< 0.7	< 5	1 ²⁾	1 ²⁾

1) Réglage d'usine.

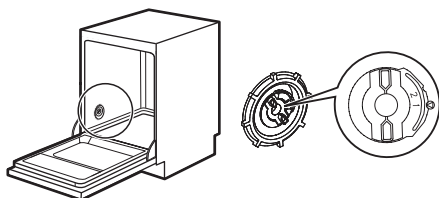
2) N'utilisez pas de sel à ce niveau.

i L'adoucisseur d'eau doit être réglé manuellement et électroniquement.

Réglage manuel

1

2



Tournez le sélecteur de dureté de l'eau sur la position 1 ou 2.

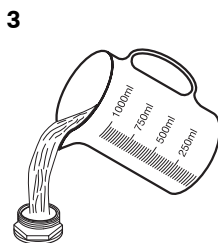
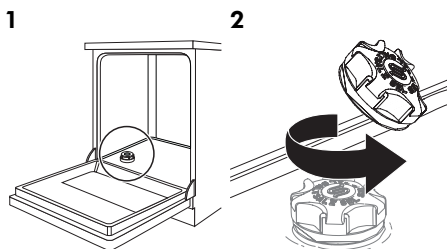
Réglage électronique

1. Appuyez sur la touche Marche/Arrêt pour allumer l'appareil. Assurez-vous que l'appareil est en mode Programmation. Reportez-vous au chapitre « RÉGLAGE ET DÉPART D'UN PROGRAMME ».
2. Maintenez enfoncées les touches de fonction (B) et (C) simultanément jusqu'à ce que les voyants des touches de fonction (A), (B) et (C) clignotent.

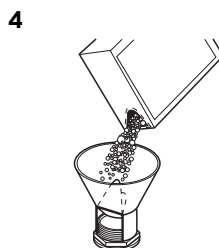
3. Appuyez sur la touche de fonction (A).
 - Les voyants des touches de fonction (B) et (C) s'éteignent.
 - Le voyant de la touche de fonction (A) continue de clignoter.
 - Des signaux sonores intermittents se font entendre et le voyant de fin clignote pour indiquer le niveau de l'adoucisseur d'eau.
 - Le nombre de clignotements du voyant de fin et le nombre de signaux sonores indiquent le niveau de l'adoucisseur d'eau.
Exemple : 5 signaux sonores et 5 clignotements + pause + 5 signaux sonores et 5 clignotements = niveau 5.
4. Appuyez sur la touche de fonction (A) à plusieurs reprises pour modifier le réglage. Chaque appui sur la touche de fonction (A) fait passer au niveau suivant.
5. Éteignez l'appareil pour confirmer.

Remplissage du réservoir de sel régénérant

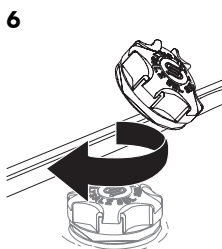
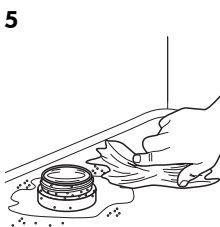
⚠ Attention De l'eau et du sel peuvent sortir du réservoir de sel régénérant lorsque vous le remplissez. Risque de corrosion. Afin d'éviter cela, après avoir rempli le réservoir, démarrez un programme.



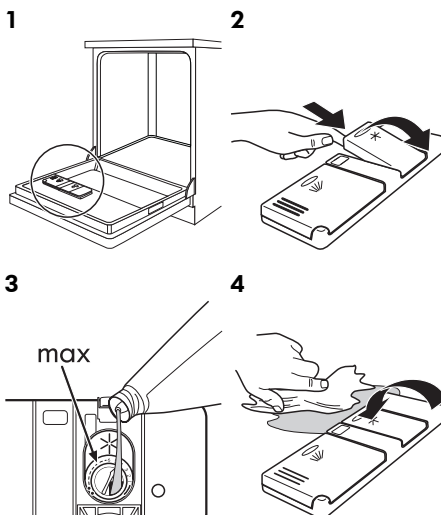
Mettez 1 litre d'eau dans le réservoir de sel régénérant (uniquement la première fois).



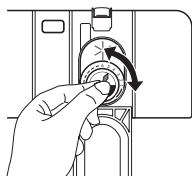
Versez 1 kg de sel dans le réservoir de sel régénérant.



Remplissage du distributeur de liquide de rinçage



5



Pour régler la quantité de liquide

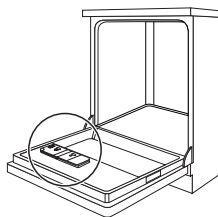
de rinçage libérée, tournez le sélecteur entre la position 1 (quantité minimale) et la position 6 (quantité maximale). Reportez-vous à la section « En cas d'anomalie de fonctionnement ».

Utilisation quotidienne

- Ouvrez le robinet d'eau.
- Appuyez sur la touche Marche/Arrêt pour allumer l'appareil. Assurez-vous que l'appareil est en mode Programmation. Reportez-vous au chapitre « RÉGLAGE ET DÉPART D'UN PROGRAMME ».
 - Si le voyant du réservoir de sel régénérant est allumé, remplissez celui-ci.
 - Si le voyant du liquide de rinçage est allumé, remplissez le distributeur de liquide de rinçage.
- Chargez les paniers.
- Ajoutez du produit de lavage.
- Réglez et lancez le programme adapté au type de vaisselle et au degré de saleté.

Utilisation du produit de lavage

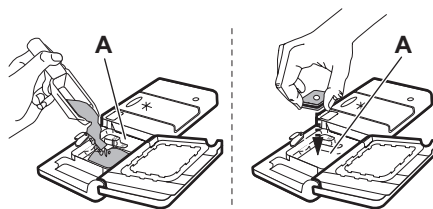
1



2

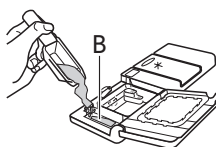


3



Versez du produit de lavage ou placez une pastille dans le compartiment (A).

4



5



Si le programme comporte une phase de pré-lavage, versez une petite quantité de produit de lavage dans le compartiment (B).

Utilisation de pastilles de détergent multifonctions

Si vous utilisez des pastilles qui contiennent du sel et du liquide de rinçage, ne remplissez pas le réservoir de sel régénérant ni le distributeur de liquide de rinçage. Le voyant du réservoir de liquide de rinçage reste allumé si le distributeur de liquide de rinçage est vide.

1. Réglez l'adoucisseur d'eau au niveau minimal.
2. Réglez le distributeur de liquide de rinçage sur le niveau le plus faible.

Si vous cessez d'utiliser des pastilles de détergent multifonctions, avant de commencer à utiliser à la fois du produit de lavage, du liquide de rinçage et du sel régénérant, effectuez ces étapes :

1. Appuyez sur la touche Marche/Arrêt pour allumer l'appareil.
2. Réglez l'adoucisseur d'eau au niveau maximal.
3. Assurez-vous que le réservoir de sel régénérant et le distributeur de liquide de rinçage sont pleins.
4. Démarrez le programme le plus court par une phase de rinçage, sans produit de lavage ni vaisselle.
5. Réglez l'adoucisseur d'eau en fonction de la dureté de l'eau de votre région.
6. Ajustez la quantité de liquide de rinçage libérée.

Réglage et départ d'un programme

Mode Programmation

L'appareil doit être en mode Programmation pour effectuer certaines opérations.

L'appareil se trouve en mode Programmation lorsque, après sa mise en marche, tous les voyants de programme s'allument.

Si le bandeau de commande indique d'autres conditions, maintenez appuyées simultanément les touches de fonction (B) et (C) jusqu'à ce que l'appareil passe en mode Programmation.

Démarrage d'un programme sans départ différé

1. Ouvrez le robinet d'eau.

2. Appuyez sur la touche Marche/Arrêt pour allumer l'appareil. Assurez-vous que l'appareil est en mode Programmation.
3. Appuyez sur la touche du programme voulu.
 - Le voyant correspondant au programme reste allumé.
 - Tous les autres voyants de programme s'éteignent.
4. Fermez la porte de l'appareil. Le programme démarre.

Démarrage d'un programme avec départ différé


1. Sélectionnez le programme.
2. Appuyez sur la touche de départ différé à plusieurs reprises jusqu'à ce que le voyant correspondant au nombre d'heures souhaité s'allume. Vous pouvez choisir 3, 6 ou 9 heures.
 - Le voyant du départ différé s'allume.
3. Fermez la porte de l'appareil. Le décompte démarre. Lorsque le décompte est terminé, le programme démarre.

Ouverture de la porte au cours du fonctionnement de l'appareil

Si vous ouvrez la porte, l'appareil s'arrête. Lorsque vous refermez la porte, l'appareil reprend là où il a été interrompu.

Annulation du départ différé

Appuyez simultanément sur les touches de fonction (B) et (C) et maintenez-les appuyées jusqu'à ce que le voyant de départ différé et tous les voyants de programme s'allument.

-  Lorsque vous annulez un départ différé, l'appareil revient en mode Programmation. Vous devez définir de nouveau le programme.

Annulation du programme

Appuyez simultanément sur les touches de fonction (B) et (C) et maintenez-les appuyées jusqu'à ce que tous les voyants de programme s'allument.

i Assurez-vous que le distributeur de produit de lavage n'est pas vide avant de démarrer un nouveau programme de lavage.

À la fin du programme

Lorsque le programme est terminé, un signal sonore intermittent retentit et le voyant de fin s'allume.

1. Appuyez sur la touche Marche/Arrêt pour éteindre l'appareil.

2. Fermez le robinet d'eau.

- Attendez que la vaisselle refroidisse avant de la retirer du lave-vaisselle. La vaisselle encore chaude est sensible aux chocs.
- Déchargez d'abord le panier inférieur, puis le panier supérieur.

i Les côtés et la porte de l'appareil peuvent être mouillés. L'acier inoxydable refroidit plus rapidement que la vaisselle.

Conseils

Adoucisseur d'eau

L'eau dure contient une grande quantité de minéraux pouvant endommager l'appareil et donner de mauvais résultats de lavage. L'adoucisseur d'eau neutralise ces minéraux.

Le sel régénérant préserve la propreté et le bon état de l'adoucisseur d'eau. Il est important de régler l'adoucisseur d'eau sur un niveau adéquat. Cela garantit que l'adoucisseur d'eau utilise la quantité correcte de sel régénérant et d'eau.

Chargement des paniers

i Reportez-vous à la brochure fournie pour consulter des exemples de charge des paniers.

- Utilisez uniquement cet appareil pour laver des articles qui peuvent passer au lave-vaisselle.
- Ne mettez pas dans le lave-vaisselle des articles en bois, en corne, en aluminium, en étain et en cuivre.
- Ne placez pas dans l'appareil des objets pouvant absorber l'eau (éponges, chiffons de nettoyage).
- Enlevez les restes d'aliments sur les articles.
- Pour retirer facilement les résidus d'aliments brûlés, faites tremper les plats et les casseroles dans l'eau avant de les placer dans l'appareil.
- Chargez les articles creux (tasses, verres et casseroles) en les retournant.

- La vaisselle et les couverts ne doivent pas être insérés les uns dans les autres ni se chevaucher. Mélangez les cuillères avec d'autres couverts.
- Vérifiez que les verres ne se touchent pas pour éviter qu'ils ne se brisent.
- Placez les petits articles dans le panier à couverts.
- Placez les articles légers dans le panier supérieur. Disposez-les de façon à ce qu'ils ne puissent pas se retourner.
- Assurez-vous que les bras d'aspersion tournent librement avant de lancer un programme.

Utilisation de sel régénérant, de liquide de rinçage et de produit de lavage

- Utilisez uniquement du sel régénérant, du liquide de rinçage et du produit de lavage conçus pour les lave-vaisselle. D'autres produits peuvent endommager l'appareil.
- Lors de la dernière phase de rinçage, le liquide de rinçage permet de sécher la vaisselle sans laisser de traînées ni de taches.
- Les pastilles de détergent multifonctions contiennent du produit de lavage, du liquide de rinçage et d'autres adjuvants. Assurez-vous que ces pastilles sont adaptées à la dureté de l'eau de votre région. Reportez-vous aux instructions figurant sur l'emballage de ces produits.

- Les tablettes de détergent ne se dissolvent pas complètement durant les programmes courts. Pour éviter que des résidus de produit de lavage ne se déposent sur la vaisselle, nous recommandons d'utiliser des pastilles de détergent avec des programmes longs.
- N'utilisez que la quantité nécessaire de produit de lavage. Reportez-vous aux instructions figurant sur l'emballage du produit de lavage.

Avant le démarrage d'un programme

Assurez-vous que :

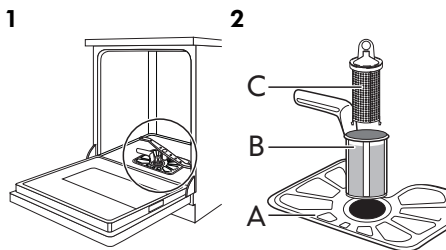
- Les filtres sont propres et correctement installés.
- Les bras d'aspersion ne sont pas obstrués.
- La vaisselle est bien positionnée dans les paniers.
- Le programme est adapté au type de vaisselle et au degré de salissure.
- Vous utilisez la bonne quantité de produit de lavage.
- Vous avez utilisé du sel régénérant et du liquide de rinçage (sauf si vous utilisez des pastilles de détergent multifonctions).
- Le bouchon du réservoir de sel régénérant est vissé.

Entretien et nettoyage

⚠ Avertissement Avant toute opération d'entretien, éteignez l'appareil et débranchez la prise secteur.

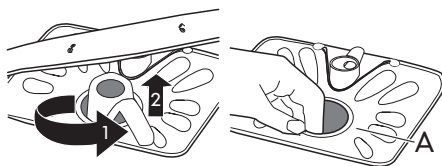
i Les filtres sales et les bras d'aspersion obstrués diminuent les résultats de lavage. Contrôlez-les régulièrement et nettoyez-les si nécessaire.

Nettoyage des filtres



3

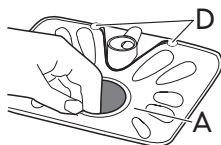
4



Pour retirer les filtres (B) et (C), tournez la poignée vers la gauche et enlevez-la. Démontez les filtres (B) et (C). Lavez les filtres à l'eau courante.

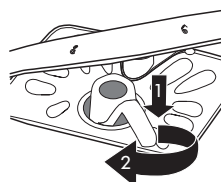
Retirez le filtre (A). Lavez le filtre à l'eau courante.

5



Remplacez le filtre (A) dans sa position initiale. Assurez-vous qu'il est correctement placé sous les deux guides (D).

6



Remontez les filtres (B) et (C). Remettez-les en place dans le filtre (A). Tournez la poignée vers la droite jusqu'à la butée.

i Une position incorrecte des filtres peut donner de mauvais résultats de lavage et endommager l'appareil.

Nettoyage des bras d'aspersion

Ne retirez pas les bras d'aspersion.

Si des résidus ont bouché les orifices des bras d'aspersion, éliminez ceux-ci à l'aide d'un objet fin et pointu.

Nettoyage extérieur

Nettoyez l'appareil avec un chiffon doux humide.

Utilisez uniquement des produits de lavage neutres. N'utilisez pas de produits abrasifs, de tampons à récurer ni de solvants.

En cas d'anomalie de fonctionnement

L'appareil ne démarre pas ou s'arrête en cours de programme.

Veuillez vous reporter aux informations suivantes avant de contacter le service après-vente pour résoudre un problème.

Pour certaines anomalies, différents voyants clignotent simultanément de façon continue ou intermittente pour indiquer un code d'alarme.

Code d'alarme	Problème
<ul style="list-style-type: none"> Le voyant du programme sélectionné clignote de façon continue. Le voyant de fin clignote une fois de façon intermittente. 	L'appareil ne se remplit pas d'eau.
<ul style="list-style-type: none"> Le voyant du programme sélectionné clignote de façon continue. Le voyant de fin clignote 2 fois de façon intermittente. 	L'appareil ne vidange pas l'eau.
<ul style="list-style-type: none"> Le voyant du programme sélectionné clignote de façon continue. Le voyant de fin clignote 3 fois de façon intermittente. 	Le système de sécurité anti-débordement s'est déclenché.

⚠ Avertissement Éteignez l'appareil avant de procéder aux vérifications.

Problème	Cause possible	Solution possible
Le programme ne démarre pas.	La fiche n'est pas branchée à la prise murale.	Branchez la prise d'alimentation.

Problème	Cause possible	Solution possible
	La porte de l'appareil est ouverte.	Fermez la porte de l'appareil.
	Le fusible de la boîte à fusibles a grillé.	Remplacez le fusible.
	Le départ différé est sélectionné.	Annulez le départ différé ou attendez la fin du décompte.
L'appareil ne se remplit pas d'eau.	Le robinet d'arrivée d'eau est fermé.	Ouvrez le robinet d'eau.
	La pression de l'eau est trop faible.	Contactez votre compagnie des eaux.
	Le robinet d'eau est bouché ou entartré.	Nettoyez le robinet d'eau.
	Le filtre du tuyau d'arrivée d'eau est bouché.	Nettoyez le filtre.
	Le tuyau d'arrivée d'eau est plié ou tordu.	Vérifiez que la position du tuyau est correcte.
	Le système de sécurité anti-débordement s'est déclenché. Il y a des fuites d'eau dans l'appareil.	Fermez le robinet d'eau et contactez le service après-vente.
L'appareil ne vidange pas l'eau.	Le siphon de l'évier est bouché.	Nettoyez le siphon de l'évier.
	Le tuyau d'évacuation d'eau est plié ou tordu.	Vérifiez que la position du tuyau est correcte.
Le voyant du sel régénérant reste allumé après le remplissage du réservoir de sel régénérant.	Cela peut arriver si vous utilisez du sel régénérant ayant besoin de temps pour se dissoudre. Cela n'affecte pas le fonctionnement de l'appareil.	Si après 3 ou 4 programmes le voyant du réservoir de sel régénérant reste allumé, contactez le service après-vente.

Après avoir effectué les vérifications, mettez l'appareil en marche. Le programme reprend là où il s'était interrompu.

Si le problème persiste, contactez le service après-vente.

Si l'écran affiche d'autres codes d'alarme, contactez le service après-vente.

Si les résultats de lavage et de séchage ne sont pas satisfaisants

Traînées blanchâtres ou pellicules bleuâtres sur les verres et la vaisselle

- La quantité de liquide de rinçage libérée est trop importante. Placez le sélecteur de dosage du liquide de rinçage sur le niveau le plus faible.
- La quantité de produit de lavage est excessive.


Taches et traces de gouttes d'eau séchées sur les verres et la vaisselle

- La quantité de liquide de rinçage libérée n'est pas suffisante. Placez le sélecteur de dosage du liquide de rinçage sur un niveau plus élevé.
- Il se peut que la qualité du produit de lavage soit en cause.

La vaisselle est mouillée

- Le programme ne contient pas de phase de séchage ou une phase de séchage à basse température.

- Le distributeur de liquide de rinçage est vide.
- Il se peut que la qualité du liquide de rinçage soit en cause.

 Pour trouver d'autres causes possibles, reportez-vous au chapitre « CONSEILS ».


Caracteristiques techniques

Dimensions	Largeur / Hauteur / Profondeur (mm)	596 / 818 - 898 / 555
Branchement électrique	Reportez-vous à la plaque signalétique.	
	Tension	220-240 V
	Fréquence	50 Hz
Pression de l'arrivée d'eau	Min. / max. (bar / MPa)	(0,5 / 0,05) / (8 / 0,8)
Arrivée d'eau ¹⁾	Eau froide ou eau chaude ²⁾	max. 60 °C
Capacité	Couverts	12
Consommation électrique	Mode « Veille »	1.90 W
	Mode « Arrêt »	0.10 W

1) Raccordez le tuyau d'arrivée d'eau à un robinet fileté (3/4 pouce).

2) Si l'eau chaude est produite à partir de sources d'énergie respectueuses de l'environnement (par exemple, panneaux solaires ou énergie éolienne), utilisez une arrivée d'eau chaude afin de réduire la consommation d'énergie.

En matière de protection de l'environnement


Le symbole  sur le produit ou son emballage indique que ce produit ne peut être traité comme déchet ménager. Il doit plutôt être remis au point de ramassage concerné, se chargeant du recyclage du matériel électrique et électronique. En vous assurant que ce produit est éliminé correctement, vous favorisez la prévention des conséquences négatives pour l'environnement et la santé humaine qui, sinon, seraient le résultat d'un traitement inapproprié des déchets de ce produit. Pour

obtenir plus de détails sur le recyclage de ce produit, veuillez prendre contact avec le bureau municipal de votre région, votre service d'élimination des déchets ménagers ou le magasin où vous avez acheté le produit.

i Où aller avec les appareils usagés?

Partout où des appareils neufs sont vendus, mais aussi dans un centre de collecte ou une entreprise de récupération officiels SENS.

La liste des centres de collecte officiels SENS est disponible sous www.sens.ch.

- Veuillez jeter les matériaux d'emballage de manière appropriée. Recyclez les matériaux portant le symbole .

GARANTIE IKEA**Pendant combien de temps la garantie IKEA est-elle valable ?**

Cette garantie est valable cinq (5) ans à compter de la date d'achat de votre appareil chez IKEA, à moins qu'il ne s'agisse d'un appareil LAGAN, auquel cas la garantie ne dure que deux (2) ans. Le ticket de caisse original est nécessaire et constitue la preuve d'achat. Les réparations effectuées sous couvert de la garantie ne prolongent pas la durée de garantie, ni pour l'appareil ni pour les pièces échangées.

Quels appareils ne sont pas couverts par cette garantie IKEA de cinq (5) ans ?

La gamme d'appareils LAGAN et tous les appareils achetés chez IKEA avant le 1er août 2007.

Qui se chargera du service après vente ?

Le service après-vente IKEA se chargera du service par le biais de ses propres services ou du réseau de partenaires autorisés.

Que couvre cette garantie ?

Cette garantie couvre les dommages dus à des composants défectueux ou des défauts de fabrication survenant après la date d'achat chez IKEA. Cette garantie est valable uniquement lorsque l'appareil est utilisé pour un usage domestique. Les exceptions sont indiquées dans le paragraphe "Qu'est-ce qui n'est pas couvert par la garantie ?" Pendant la durée de la garantie, les coûts des réparations, des pièces de rechange, de la main-d'œuvre et du déplacement seront pris en charge à condition que l'appareil soit disponible pour réparation sans occasionner de dépenses spéciales et que le dommage soit lié à une défectuosité d'un composant ou à un défaut de fabrication couvert par la garantie. Dans ces conditions, la directive européenne (99/44/CE) et les réglementations locales doivent être appliquées. Les pièces remplacées deviennent la propriété d'IKEA.

Que fait IKEA en cas de problème ?

Le service après-vente choisi par IKEA examine le produit et décide, à sa seule discrétion, si la défectuosité est couverte par la garantie. Si tel est le cas, le service après-vente IKEA par le biais de ses propres services ou d'un partenaire autorisé, procède alors, à sa seule discrétion, à la réparation du produit défectueux ou à son remplacement par un produit équivalent.

Qu'est-ce qui n'est pas couvert par la garantie ?

- L'usure normale.

- Les dommages causés délibérément ou par négligence, les dommages résultant du non-respect des instructions d'utilisation, d'une installation incorrecte ou d'un branchement non conforme de l'appareil, les dommages causés par une réaction chimique ou électrochimique, l'oxydation, la corrosion ou un dégât des eaux, incluant sans s'y limiter, les dommages causés par une quantité excessive de calcaire au niveau du raccordement à l'eau, les dégâts résultant de conditions environnementales anormales.
- Les consommables tels que les piles et ampoules.
- Les pièces non fonctionnelles et décoratives, qui n'ont pas d'incidence sur l'utilisation normale de l'appareil, de même que les rayures et éventuelles variations de couleur.
- Les dégâts accidentels causés par une substance ou un corps étranger, le nettoyage ou débouchage de filtres, systèmes d'évacuation ou compartiments de produits de lavage.
- Les dommages constatés sur les éléments suivants : vitrocéramique, accessoires, paniers à vaisselle et à couverts, tuyaux d'alimentation et de vidange, joints, ampoules et diffuseurs, écrans, manettes et touches carrosserie et éléments de la carrosserie. Sauf s'il est possible de prouver que ces dommages ont été causés par des défauts de fabrication.
- Les cas où aucune défectuosité n'a été constatée par le technicien.
- Les réparations qui n'ont pas été effectuées par des techniciens de service après-vente désignés et/ou un partenaire contractuel autorisé ni celles où l'on n'a pas utilisé des pièces d'origine.
- Les dommages résultant d'une installation incorrecte ou non respectueuse des spécifications d'installation.
- L'utilisation de l'appareil dans un environnement non domestique (par exemple pour un usage professionnel).

- Dommages dus au transport. Si le client transporte le produit chez lui ou à une autre adresse, IKEA ne pourra en aucun cas être tenu responsable des dommages survenant pendant le transport. En revanche, si IKEA livre le produit à l'adresse de livraison du client, tout endommagement du produit survenant en cours de transport sera couvert par la présente garantie.
- Frais d'installation initiale de l'appareil IKEA. En revanche, si un fournisseur de service après-vente IKEA ou son partenaire autorisé répare ou remplace l'appareil aux termes de la présente garantie, le fournisseur de service après-vente ou son partenaire autorisé réinstallera l'appareil réparé ou installera l'appareil de remplacement, selon le cas.

Cette restriction ne concerne pas les cas où un service après-vente qualifié a travaillé sans faire d'erreur et en utilisant les pièces d'origine afin d'adapter l'appareil aux normes de sécurité techniques d'un autre pays de l'Union européenne.

Application de la garantie légale

La garantie IKEA vous donne des droits spécifiques, qui couvrent ou dépassent toutes les exigences légales locales qui peuvent varier d'un pays à l'autre.

Zone de validité

Pour les appareils achetés dans un pays de l'Union européenne et transportés dans un autre pays de l'Union européenne, les services seront fournis dans le cadre des conditions de garantie valables dans ce dernier. L'obligation de fournir des services dans le cadre de la garantie n'existe que si :

- l'appareil est conforme et installé conformément aux spécifications techniques du pays dans lequel la demande de garantie est effectuée ;
- l'appareil est conforme et installé conformément aux instructions de montage et consignes de sécurité indiquées dans la notice d'utilisation ;

Service après-vente dédié aux appareils IKEA :

N'hésitez pas à contacter le Service après-vente IKEA pour :

1. effectuer une réclamation dans le cadre de cette garantie ;
2. demander une précision pour installer votre appareil IKEA dans des meubles de cuisine IKEA. Le service après-vente ne fournira pas de précision en ce qui concerne :
 - l'installation d'ensemble de la cuisine IKEA ;
 - les raccordements électriques (si l'appareil est fourni sans prise et sans câble), à l'eau et au gaz car ils doivent être effectués par un professionnel qualifié.
3. la demande de précisions sur le contenu de la notice d'utilisation et les caractéristiques de l'appareil IKEA.

Pour que nous puissions vous fournir la meilleure assistance, lisez attentivement les instructions de montage et/ou le chapitre concerné de la présente notice d'utilisation avant de nous contacter.

Comment nous contacter en cas de besoin ?

Vous trouverez la liste complète des contacts de service après-vente choisis par IKEA et leurs numéros de téléphone respectifs à la fin de cette notice.

Important Pour que nous puissions vous fournir un service rapide et compétent, nous vous conseillons d'utiliser les numéros de téléphone spécifiques indiqués à la fin de cette notice. Vous trouverez tous les numéros de téléphone utiles dans la notice d'utilisation correspondant à votre appareil. Avant de nous appeler, cherchez et conservez à portée de main le numéro de l'article IKEA (code à 8 chiffres) correspondant à l'appareil pour lequel vous avez besoin d'assistance.

Important CONSERVEZ VOTRE TICKET DE CAISSE !

C'est votre preuve d'achat ; il vous sera demandé pour tout appel sous garantie. Veuillez noter que le ticket de caisse contient aussi le nom et le numéro de l'article IKEA (code à 8 chiffres) de chaque appareil acheté.

Avez-vous besoin d'aide supplémentaire ?

Pour toute question supplémentaire non liée au Service après-vente de vos appareils, veuillez contacter votre magasin IKEA le plus proche. Nous vous recommandons de lire attentivement la notice d'utilisation de l'appareil avant de nous contacter.

Indice

Informazioni per la sicurezza	53	Consigli e suggerimenti utili	62
Descrizione del prodotto	55	Pulizia e cura	63
Pannello dei comandi	55	Risoluzione dei problemi	64
Programmi	56	Dati tecnici	66
Opzioni	57	Considerazioni ambientali	66
Preparazione al primo utilizzo	57	GARANZIA IKEA	67
Utilizzo quotidiano	60		

Con riserva di modifiche.

⚠ Informazioni per la sicurezza

Leggere attentamente le istruzioni fornite prima di installare e utilizzare l'apparecchiatura. Il produttore non è responsabile se un'installazione ed un uso non corretto dell'apparecchiatura provocano lesioni e danni. Tenere sempre le istruzioni a portata di mano in caso di necessità durante l'utilizzo.

L'apparecchiatura può essere riparata solo da personale qualificato. Utilizzare esclusivamente ricambi originali.

Per evitare il rischio di ferirsi o di danneggiare l'apparecchiatura, non tentare di eseguire da soli interventi di riparazione. Rivolgersi sempre al centro di assistenza.

Sicurezza dei bambini e delle persone vulnerabili

⚠ Avvertenza! Rischio di soffocamento, lesioni o invalidità permanente.

- Non permettere alle persone, compresi i bambini, con capacità fisiche, sensoriali o mentali ridotte, o con mancanza di esperienza e conoscenza di utilizzare l'apparecchiatura, a meno che tale utilizzo non avvenga sotto la supervisione o la guida di una persona responsabile della loro sicurezza. Non consentire ai bambini di giocare con l'apparecchiatura.
- Tenere i materiali di imballaggio fuori dalla portata dei bambini.
- Tenere i detersivi fuori dalla portata dei bambini.

- Tenere i bambini e gli animali domestici lontano dalla porta dell'apparecchiatura quando è aperta.

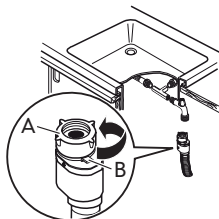
Installazione

- Rimuovere tutti i materiali di imballaggio.
- Non installare e utilizzare l'apparecchiatura se è danneggiata.
- Non collocare o usare l'apparecchiatura in un luogo in cui la temperatura possa scendere al di sotto di 0°C.
- Osservare le istruzioni per l'installazione fornite con l'apparecchiatura.
- Assicurarsi che l'apparecchiatura sia installata sotto e vicino a parti adeguatamente ancorate a una struttura fissa.

Collegamento dell'acqua

- Accertarsi di non danneggiare i tubi di carico e scarico dell'acqua.
- Prima di collegare l'apparecchiatura a tubazioni nuove o non utilizzate per un lungo periodo, far scorrere l'acqua finché non è limpida.
- La prima volta che si usa l'apparecchiatura, accertarsi che non vi siano perdite.

- Il tubo di carico dell'acqua ha una valvola di sicurezza che evita che il tubo si allenti. Per scollegare il tubo, premere la leva (B) e ruotare il dispositivo di fissaggio (A) in senso antiorario.



- Il tubo di carico dell'acqua è dotato di una guaina protettiva esterna trasparente. Se il tubo è danneggiato, l'acqua nel tubo diventa scura.
- Se il tubo di carico è danneggiato, scollegare immediatamente la spina dalla presa elettrica. Contattare il Centro di Assistenza per sostituire il tubo di carico dell'acqua.

Collegamento elettrico

⚠ Avvertenza! Rischio di incendio e scossa elettrica.

- L'apparecchiatura deve disporre di una messa a terra.
- Verificare che i dati elettrici riportati sulla targhetta del modello corrispondano a quelli dell'impianto. In caso contrario, contattare un elettricista.
- Utilizzare sempre una presa elettrica con contatto di protezione correttamente installata.
- Non utilizzare prese multiple e prolunghie.
- Accertarsi di non danneggiare la spina e il cavo di alimentazione. Contattare il centro di assistenza o un elettricista qualificato per sostituire un cavo danneggiato.
- Inserire la spina di alimentazione nella presa solo al termine dell'installazione. Verificare che la spina di alimentazione rimanga accessibile dopo l'installazione.
- Non tirare il cavo di alimentazione per scollegare l'apparecchiatura. Tirare solo la spina.



Questa apparecchiatura è conforme alle direttive CEE.

Uso dell'apparecchiatura

- L'apparecchiatura è destinata all'uso domestico e applicazioni simili, come:
 - Cucine di negozi, uffici e altri ambienti di lavoro
 - Fattorie
 - Clienti di hotel, motel e altri ambienti residenziali
 - Bed and breakfast.

⚠ Avvertenza! Rischio di lesioni.

- Non apportare modifiche alle specifiche di questa apparecchiatura.
- Sistemare i coltelli e le posate appuntite nel cestello portaposate con l'estremità rivolta verso il basso o in posizione orizzontale.
- Non tenere la porta dell'apparecchiatura aperta senza supervisione per evitare di caderci.
- Non sedersi o salire sulla porta aperta.
- I detersivi per la lavastoviglie sono pericolosi. Osservare le istruzioni di sicurezza riportate sulla confezione del detersivo.
- Non bere o giocare con l'acqua all'interno dell'apparecchiatura.
- Non rimuovere i piatti dall'apparecchiatura fino al completamento del programma. Potrebbe rimanere del detersivo sulle stoviglie.

⚠ Avvertenza! Rischio di scossa elettrica, incendio o ustioni.

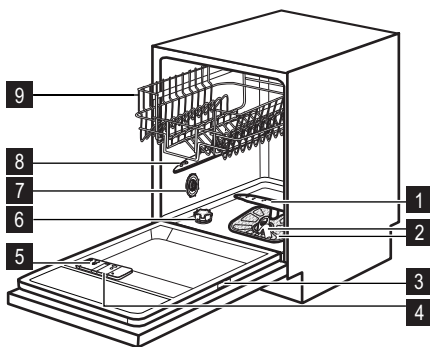
- Non appoggiare o tenere liquidi o materiali infiammabili, né oggetti facilmente incendiabili sull'apparecchiatura, al suo interno o nelle immediate vicinanze.
- Non usare acqua spray né vapore per pulire l'apparecchiatura.
- L'apparecchiatura può rilasciare vapore caldo se si apre la porta durante lo svolgimento del programma.

Smaltimento

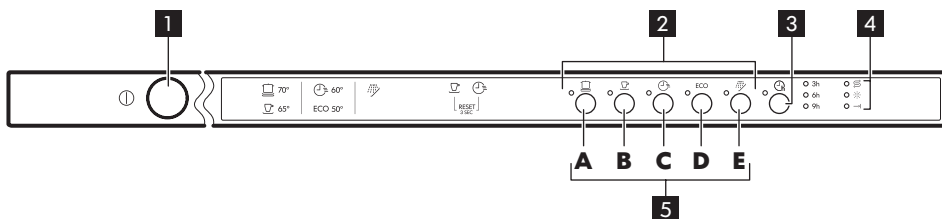
⚠ Avvertenza! Rischio di lesioni o soffocamento.

- Staccare la spina dall'alimentazione elettrica.

- Tagliare il cavo di alimentazione e smaltirlo.
- Rimuovere il blocco porta per evitare che bambini e animali domestici rimangano chiusi all'interno dell'apparecchiatura.

Descrizione del prodotto

- 1 Mulinello inferiore
- 2 Filtri
- 3 Targhetta dei dati
- 4 Contenitore del brillantante
- 5 Contenitore del detersivo
- 6 Contenitore del sale
- 7 Selettore della durezza dell'acqua
- 8 Mulinello superiore
- 9 Cestello superiore

Pannello dei comandi

1 Tasto on/off

2 Tasti programmi



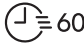
3 Tasto Partenza ritardata

4 Spie

5 Tasti funzione

Spie	Descrizione
	Spia del sale. La spia è spenta durante l'esecuzione del programma.
	Spia del brillantante. La spia è spenta durante l'esecuzione del programma.
	Spia di fine.

Programmi

Programma ¹⁾	Grado di sporco Tipo di carico	Fasi programma	Durata (min)	Energia (kWh)	Umidità (l)
 70°	Sporco intenso Stoviglie miste, posate e pentole	Ammollo Lavaggio 70 °C Risciacqui Asciugatura	130-140	1.4-1.6	16-18
 65°	Grado di sporco normale Stoviglie e posate	Ammollo Lavaggio 65 °C Risciacqui Asciugatura	90-100	1.4-1.6	18-20
 60° 2)	Sporco fresco Stoviglie e posate	Lavaggio 60 °C Risciacquo	30	0.9	9
ECO 50° 3)	Grado di sporco normale Stoviglie e posate	Ammollo Lavaggio 50 °C Risciacqui Asciugatura	155-165	1.0-1.1	13-15
 4)	Tutto	Ammollo	12	0.1	4

1) I valori di consumo e di durata possono variare a seconda della pressione e della temperatura dell'acqua, delle variazioni dell'alimentazione elettrica, delle opzioni selezionate e della quantità di stoviglie.

2) Con questo programma è possibile lavare un carico con sporco fresco. Garantisce buoni risultati di lavaggio in breve tempo.

3) Programma standard per gli istituti di prova. Questo programma consente un utilizzo più efficiente di acqua ed elettricità per lavare stoviglie e posate con grado di sporco normale.

4) Utilizzare questo programma per un risciacquo veloce delle stoviglie. Ciò evita la formazione di cattivi odori all'interno dell'apparecchiatura.

Non utilizzare il detersivo con questo programma.

Informazioni per gli istituti di prova

Per le informazioni necessarie, relative alle prestazioni inviare una mail a:

info.test@dishwasher-production.com

Riportare il numero del prodotto (PNC) che si trova sulla targhetta dei dati.

Opzioni

Segnali acustici

I segnali acustici entrano in funzione in queste condizioni:

- Al termine del programma di lavaggio.
- Il livello del decalcificatore dell'acqua è regolato elettronicamente.
- Se l'apparecchiatura presenta un problema.

i Impostazione dalla fabbrica: attivi. I segnali acustici si possono disattivare.

Come disattivare i segnali acustici

1. Premere il tasto On/Off per accendere l'apparecchiatura.
2. Verificare che l'apparecchiatura sia in modalità impostazione. Fare riferimento al capitolo 'IMPOSTAZIONE E AVVIO DI UN PROGRAMMA'.
3. Premere e tenere premuti contemporaneamente i tasti funzione **(B)** e **(C)** fino a quando le spie dei tasti funzione **(A)**, **(B)** e **(C)** lampeggiano.
4. Premere il tasto funzione **(C)**,
 - Le spie dei tasti funzione **(A)** e **(B)** si spengono.
 - La spia del tasto funzione **(C)** continua a lampeggiare.
 - La spia di fine si accende.

5. Premere il tasto funzione **(C)**. La spia di fine si spegne, i segnali acustici sono disattivati.
6. Spegnerne l'apparecchiatura per confermare.

Come attivare i segnali acustici

1. Consultare la sezione "Disattivazione dei segnali acustici"; eseguire i punti da (1) a (3).
2. Premere il tasto funzione **(C)**,
 - Le spie dei tasti funzione **(A)** e **(B)** si spengono.
 - La spia del tasto funzione **(C)** continua a lampeggiare.
 - La spia di fine è spenta.
3. Premere il tasto funzione **(C)**. La spia di fine si accende, i segnali acustici sono attivati.
4. Spegnerne l'apparecchiatura per confermare.

Preparazione al primo utilizzo

1. Accertarsi che il livello del decalcificatore dell'acqua preimpostato dalla fabbrica sia conforme alla durezza dell'acqua locale. In caso contrario, regolare il decalcificatore dell'acqua. Contattare l'ente locale di erogazione idrica per conoscere la durezza locale dell'acqua.
2. Riempire il contenitore del sale.
3. Riempire il contenitore del brillantante.
4. Aprire il rubinetto dell'acqua.
5. Potrebbero rimanere dei residui di lavorazione all'interno dell'apparecchiatura. Avviare un programma per eliminarli. Non utilizzare il detersivo e non caricare stoviglie.

Regolare il decalcificatore dell'acqua

Durezza dell'acqua				Regolazione del decalcificatore dell'acqua	
Tedesco gradi (°dH)	Francese gradi (°fH)	mmol/l	Gradi Clarke	Manuale	Elettronica
51 - 70	91 - 125	9.1 - 12.5	64 - 88	2 ¹⁾	10
43 - 50	76 - 90	7.6 - 9.0	53 - 63	2 ¹⁾	9
37 - 42	65 - 75	6.5 - 7.5	46 - 52	2 ¹⁾	8
29 - 36	51 - 64	5.1 - 6.4	36 - 45	2 ¹⁾	7
23 - 28	40 - 50	4.0 - 5.0	28 - 35	2 ¹⁾	6
19 - 22	33 - 39	3.3 - 3.9	23 - 27	2 ¹⁾	5 ¹⁾
15 - 18	26 - 32	2.6 - 3.2	18 - 22	1	4
11 - 14	19 - 25	1.9 - 2.5	13 - 17	1	3
4 - 10	7 - 18	0.7 - 1.8	5 - 12	1	2
< 4	< 7	< 0.7	< 5	1 ²⁾	1 ²⁾

1) Impostazione di fabbrica.

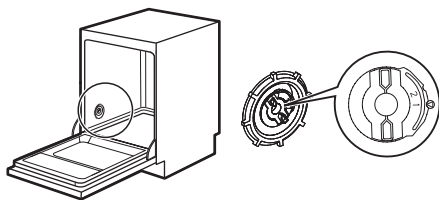
2) Non utilizzare il sale a questo livello.

i Il decalcificatore dell'acqua deve essere regolato manualmente ed elettronicamente.

Impostazione manuale

1

2



Ruotare il selettore della durezza dell'acqua nella posizione 1 o 2.

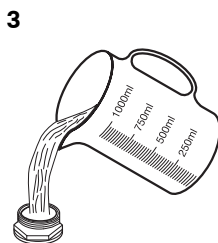
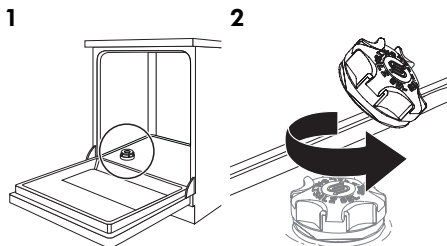
Impostazione elettronica

1. Premere il tasto On/Off per accendere l'apparecchiatura. Verificare che l'apparecchiatura sia in modalità impostazione. Fare riferimento al capitolo 'IMPOSTAZIONE ED AVVIO DI UN PROGRAMMA'.
2. Premere e tenere premuti contemporaneamente i tasti funzione (B) e (C) fino a quando le spie dei tasti funzione (A), (B) e (C) lampeggiano.

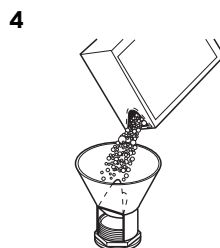
3. Premere il tasto funzione **(A)**.
 - Le spie dei tasti funzione **(B)** e **(C)** si spengono.
 - La spia del tasto funzione **(A)** continua a lampeggiare.
 - Vengono emessi segnali acustici intermittenti e la spia di fine lampeggia per indicare l'impostazione del decalcificatore dell'acqua.
 - Il numero di lampeggiamenti della spia di fine e quello dei segnali acustici indica il livello del decalcificatore dell'acqua.
Esempio: 5 segnali acustici e 5 lampeggiamenti + pausa + 5 segnali acustici e 5 lampeggiamenti = livello 5.
4. Premere ripetutamente il tasto funzione **(A)** per modificare l'impostazione. Ogni volta che si preme il tasto funzione **(A)** si passa al livello successivo.
5. Spegner l'apparecchiatura per confermare.

Riempire il contenitore del sale

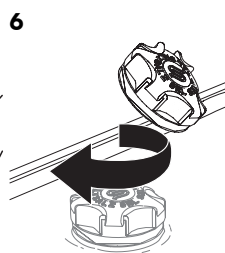
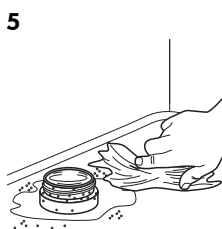
⚠ Attenzione Acqua e sale potrebbero fuoriuscire dal contenitore del sale durante il riempimento. Rischio di corrosione. Per evitarla, avviare il programma dopo il riempimento.



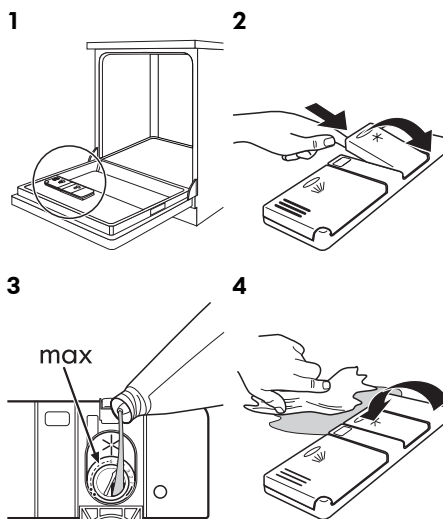
3 Versare 1 litro d'acqua nel contenitore del sale (solo la prima volta).



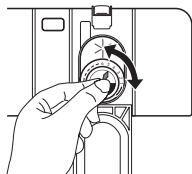
4 Mettere 1 Kg di sale nell'apposito contenitore.



Riempire il contenitore del brillantante



5



Per regolare la quantità di brillan-

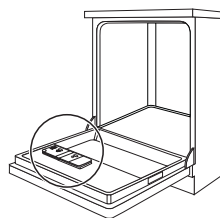
tante erogata, ruotare il selettore del dosaggio tra la posizione 1 (quantità minima) e la posizione 6 (quantità massima). Fare riferimento alla sezione "RISOLUZIONE DEI PROBLEMI".

Utilizzo quotidiano

1. Aprire il rubinetto dell'acqua.
2. Premere il tasto on/off per accendere l'apparecchiatura. Verificare che l'apparecchiatura sia in modalità impostazione. Fare riferimento a "IMPOSTAZIONE ED AVVIO DI UN PROGRAMMA".
 - Se la spia del sale è accesa, riempire il contenitore del sale.
 - Se la spia del brillantante è accesa, riempire il contenitore del brillantante.
3. Caricare i cestelli.
4. Aggiungere il detersivo.
5. Impostare e avviare il programma corretto per il tipo di carico ed il grado di sporco.

Utilizzo del detersivo

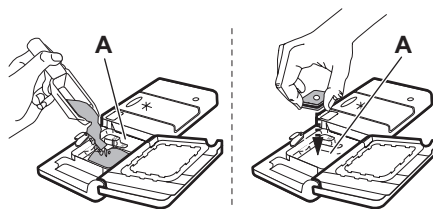
1



2

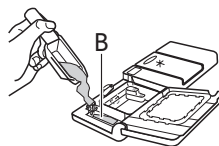


3



Mettere il detersivo in polvere o in pastiglie nell'apposito contenitore (A).

4



5



Se il programma prevede una fase di prelavaggio, mettere una piccola quantità di detersivo nel contenitore (B).

Uso di pastiglie combinate

Quando si usano pastiglie che contengono sale e brillantante, non riempire il contenitore del sale e del brillantante. La spia del brillantante si accende sempre quando il contenitore del brillantante è vuoto.

1. Impostare il decalcificatore dell'acqua sul livello più basso.
2. Impostare il contenitore del brillantante nella posizione inferiore.

Se si smette di utilizzare il detersivo in pastiglie multifunzione, prima di iniziare ad utilizzare il detersivo, il brillantante e il sale per lavastoviglie separatamente, eseguire le seguenti operazioni:

1. Premere il tasto On/Off per accendere l'apparecchiatura.
2. Impostare il decalcificatore dell'acqua sul livello più alto.
3. Assicurarsi che i contenitori del sale e del brillantante siano pieni.
4. Avviare il programma più breve con una fase di risciacquo, senza detersivo e senza piatti.
5. Regolare il decalcificatore dell'acqua in base alla durezza dell'acqua locale.
6. Regolare la quantità di brillantante rilasciata.

Impostazione ed avvio di un programma

Modalità impostazione

L'apparecchiatura deve essere in modalità impostazione per accettare alcune operazioni.

L'apparecchiatura è in modalità impostazione se, dopo l'attivazione, tutte le spie del programma si accendono.

Se il pannello dei comandi indica altre condizioni, tenere premuti contemporaneamente i tasti funzione **(B)** e **(C)** finché l'apparecchiatura entra in modalità impostazione.

Avvio del programma senza partenza ritardata

1. Aprire il rubinetto dell'acqua.

2. Premere il tasto On/Off per accendere l'apparecchiatura. Verificare che l'apparecchiatura sia in modalità impostazione.
3. Premere il tasto del programma che si desidera impostare.
 - La spia del programma corrispondente rimane accesa.
 - Tutte le altre spie dei programmi si spengono.
4. Chiudere la porta dell'apparecchiatura. Il programma si avvia.

Avvio del programma con partenza ritardata

1. Impostare il programma.
2. Premere di nuovo il tasto Partenza ritardata finché non si accende la spia relativa al numero di ore che si desidera impostare. Si possono impostare 3, 6 o 9 ore.
 - Si accende la spia Partenza ritardata.
3. Chiudere la porta dell'apparecchiatura. Il conto alla rovescia comincia. Appena è completato il conto alla rovescia, il programma si avvia.

Apertura della porta durante il funzionamento dell'apparecchiatura

Se si apre la porta, l'apparecchiatura si blocca. Quando si chiude nuovamente la porta, l'apparecchiatura riprende dal punto in cui era stata interrotta.

Annullamento della partenza ritardata

Premere e tenere premuti contemporaneamente i tasti funzione **(B)** e **(C)** fino a quando la spia della Partenza ritardata e spengono e tutte le spie dei programmi si accendono.

(i) Quando si annulla la partenza ritardata, l'apparecchiatura ritorna in modalità impostazione. In questo caso occorre selezionare nuovamente il programma.

Annullamento del programma

Premere e tenere premuti contemporaneamente i tasti funzione **(B)** e **(C)** fino a quando tutte le spie dei programmi si accendono.

i Verificare che vi sia del detersivo nell'apposito contenitore prima di avviare un nuovo programma.

Al termine del programma

Quando il programma è completato, verrà emesso un segnale acustico intermittente e la spia di fine verrà visualizzata.

1. Premere il tasto On/Off per spegnere l'apparecchiatura.
2. Chiudere il rubinetto dell'acqua.

- Lasciare raffreddare i piatti prima di estrarli dalla lavastoviglie. Le stoviglie calde possono essere più facilmente danneggiabili.
- Vuotare prima il cestello inferiore e quindi quello superiore.

i Sulle pareti laterali e sulla porta dell'apparecchiatura può formarsi della condensa perché l'acciaio inox si raffredda più velocemente della ceramica.

Consigli e suggerimenti utili

Il decalcificatore dell'acqua

L'acqua dura contiene un'elevata quantità di minerali che possono causare danni all'apparecchiatura e risultati di lavaggio scadenti. Il decalcificatore dell'acqua neutralizza tali minerali.

Il sale per lavastoviglie mantiene il decalcificatore dell'acqua pulito e in buone condizioni. È importante impostare il livello corretto del decalcificatore dell'acqua. Ciò assicura che il decalcificatore dell'acqua utilizzi l'esatta quantità di sale per lavastoviglie.

Caricare i cestelli

i Fare riferimento all'opuscolo in dotazione per gli esempi su come caricare i cestelli.

- Utilizzare l'apparecchiatura esclusivamente per lavare articoli idonei al lavaggio in lavastoviglie.
- Non introdurre nell'apparecchiatura articoli di legno, osso, alluminio, peltro o rame.
- Non inserire nell'apparecchiatura oggetti che possano assorbire acqua (spugne, panni).
- Eliminare i residui di cibo dalle stoviglie.
- Per rimuovere senza fatica tracce di bruciato, lasciare pentole e recipienti a bagno nell'acqua prima di introdurli nell'apparecchiatura.
- Disporre gli utensili cavi (tazze, bicchieri e padelle) con l'apertura rivolta verso il basso.

- Assicurarsi che le posate e i piatti non aderiscano tra loro. Mescolare i cucchiai con le altre posate.
- Verificare che i bicchieri non si tocchino l'un l'altro.
- Disporre gli oggetti piccoli nel cestello portaposate.
- Sistemare gli oggetti leggeri nel cestello superiore in modo tale che non possano muoversi.
- Prima di avviare un programma, assicurarsi che i mulinelli possano ruotare liberamente.

Se si utilizzano sale, brillantante e detersivo

- Utilizzare soltanto sale, brillantante e detersivo specifici per lavastoviglie. Altri prodotti possono danneggiare l'apparecchiatura.
- Durante l'ultima fase di risciacquo, il brillantante favorisce l'asciugatura delle stoviglie senza lasciare striature e macchie.
- Le pastiglie multifunzione contengono agenti che conglobano le funzioni di detersivo, brillantante e sale. Verificare che le pastiglie siano idonee per la durezza dell'acqua locale. Consultare le indicazioni riportate sulle confezioni dei prodotti.
- Le pastiglie possono non sciogliersi completamente nei cicli brevi. Per evitare residui di detersivo sulle stoviglie, consigliamo di utilizzare il detersivo in pastiglie con i programmi lunghi.

- Non usare una dose di detersivo superiore alla quantità raccomandata. Osservare le istruzioni riportate sulla confezione del detersivo.

Prima di avviare il programma

Verificare che:

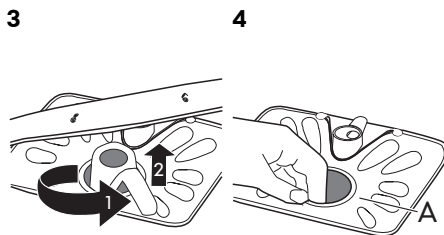
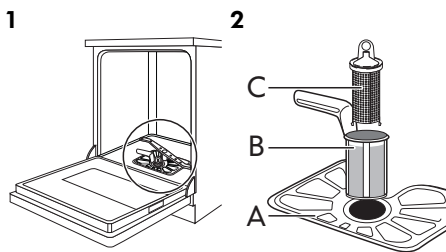
- I filtri siano puliti e installati correttamente.
- I fori sui mulinelli non siano ostruiti.
- Le stoviglie siano riposte correttamente nei cestelli.
- Il programma sia adatto al tipo di carico e al grado di sporco.
- Si utilizzi la quantità corretta di detersivo e additivi.
- Siano presenti il sale per lavastoviglie e il brillantante (a meno che non si utilizzino le pastiglie multifunzione).
- Il tappo del contenitore del sale sia serrato.

Pulizia e cura

⚠ Avvertenza! Prima di eseguire qualunque intervento di manutenzione, spegnere l'apparecchiatura ed estrarre la spina dalla presa.

i Filtri sporchi e mulinelli ostruiti riducono i risultati di lavaggio. Eseguire controlli periodici e pulirli, se necessario.

Pulizia dei filtri



Per rimuovere i filtri (B) e (C), ruotare la maniglia in senso antiorario ed estrarla. Estrarre i filtri (B) e (C). Sciacquare i filtri con acqua.

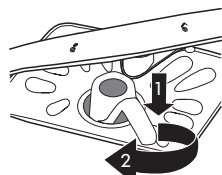
Rimuovere il filtro (A). Sciacquare il filtro con acqua.

5



Posizionare nuovamente il filtro (A) nella posizione iniziale. Verificare che sia montato correttamente sotto le due guide (D).

6



Montare i filtri (B) e (C). Sistemarli in posizione nel filtro (A). Ruotare la maniglia in senso orario finché non si blocca in posizione.

i Un'errata posizione dei filtri può comportare scadenti risultati di lavaggio e danni all'apparecchiatura.

Pulizia dei mulinelli

Non rimuovere i mulinelli.

Se i fori dei mulinelli sono ostruiti da residui di sporco, liberarli servendosi di un oggetto a punta fine.

Pulizia esterna

Pulire l'apparecchiatura con un panno inumidito e morbido.

Utilizzare solo detergenti neutri. Non usare prodotti abrasivi, spugnette abrasive o sventi.

Risoluzione dei problemi

L'apparecchiatura non si avvia o si blocca durante il funzionamento.

Prima di contattare il Centro di Assistenza, consultare le seguenti informazioni per tentare di trovare una soluzione al problema.

In caso di problemi di malfunzionamento, delle spie lampeggiano in modo continuo o ad intermittenza contemporaneamente per indicare un codice allarme.

Codice allarme	Problema
<ul style="list-style-type: none"> La spia del programma impostato lampeggia costantemente. La spia di fine programma lampeggia una volta in modo intermittente. 	L'apparecchiatura non carica acqua.
<ul style="list-style-type: none"> La spia del programma impostato lampeggia costantemente. La spia di fine programma lampeggia due volte in modo intermittente. 	L'apparecchiatura non scarica l'acqua.
<ul style="list-style-type: none"> La spia del programma impostato lampeggia costantemente. La spia di fine programma lampeggia tre volte in modo intermittente. 	Il dispositivo anti-allagamento è attivo.

⚠ Avvertenza! Spegnerne l'apparecchiatura prima di eseguire i controlli.

Problema	Causa possibile	Possibile soluzione
Il programma non si avvia.	La spina non è inserita nella presa di alimentazione.	Inserire la spina nella presa.

Problema	Causa possibile	Possibile soluzione
	La porta dell'apparecchiatura è aperta.	Chiudere la porta dell'apparecchiatura.
	Il fusibile è danneggiato.	Sostituire il fusibile.
	È stata impostata la partenza ritardata.	Annullare la partenza ritardata o attendere il termine del conto alla rovescia.
L'apparecchiatura non carica acqua.	Il rubinetto dell'acqua è chiuso.	Aprire il rubinetto dell'acqua.
	La pressione dell'acqua è troppo bassa.	Contattare l'ente erogatore locale.
	Il rubinetto dell'acqua è ostruito o intasato dal calcare.	Pulire il rubinetto dell'acqua.
	Il filtro nel tubo di carico dell'acqua è ostruito.	Pulire il filtro.
	Il tubo di carico dell'acqua è strozzato o piegato.	Controllare che il tubo sia stato installato correttamente.
	Il dispositivo antiallagamento è attivo. Ci sono perdite d'acqua nell'apparecchiatura.	Chiudere il rubinetto dell'acqua e contattare il Centro di Assistenza.
L'apparecchiatura non scarica l'acqua.	Lo scarico del lavello è ostruito.	Pulire lo scarico del lavello.
	Il tubo di scarico dell'acqua è strozzato o piegato.	Controllare che il tubo sia stato installato correttamente.
La spia del sale continua a restare accesa dopo aver riempito il contenitore del sale.	Questo può verificarsi se si usa sale che necessita di un tempo maggiore per dissolversi. Ciò non compromette il buon funzionamento dell'apparecchiatura.	Se dopo 3 o 4 programmi, la spia del sale continua a restare accesa, contattare il servizio assistenza.

Una volta effettuati questi controlli, accendere l'apparecchiatura. Il programma riprende dal punto in cui era stato interrotto. In caso di ricomparsa dell'anomalia, contattare il Centro di Assistenza.

Se il display mostra altri codici di allarme, contattare il centro di assistenza.

Se i risultati di lavaggio e di asciugatura non sono soddisfacenti

Su bicchieri e stoviglie rimangono delle striature biancastre o striature bluastre

- La quantità di brillantante erogata è eccessiva. Impostare il selettore del brillantante nella posizione inferiore.
- È stata utilizzata una dose eccessiva di detersivo.


Macchie e tracce di gocce d'acqua su bicchieri e stoviglie

- La quantità di brillantante erogata non è sufficiente. Impostare il selettore del brillantante nella posizione superiore.
- La causa potrebbe essere la qualità del detersivo.

Le stoviglie sono bagnate

- Il programma non prevede la fase di asciugatura o l'asciugatura viene eseguita a bassa temperatura.

- Il contenitore del brillantante è vuoto.
- La causa potrebbe essere la qualità del brillantante.

 Fare riferimento alla sezione "CONSIGLI E SUGGERIMENTI UTILI" per trovare altre possibili cause.


Dati tecnici

Dimensioni	Larghezza x Altezza x Profondità (mm)	596 / 818 - 898 / 555
Collegamento elettrico	Fare riferimento alla targhetta dati.	
	Tensione	220-240 V
	Frequenza	50 Hz
Pressione dell'acqua di alimentazione	Min./max. (bar/MPa)	(0,5 / 0,05) / (8 / 0,8)
Collegamento dell'acqua ¹⁾	Acqua fredda o calda ²⁾	max. 60°C
Capacità	Coperti	12
Assorbimento elettrico	Modalità left-on	1.90 W
	Modalità Off	0.10 W

1) Collegare il tubo di carico dell'acqua a un rubinetto con filettatura 3/4".

2) Consigliamo il collegamento all'acqua calda se prodotta mediante utilizzo di fonti di energia alternativa (per es. pannelli solari, impianti eolici) per ridurre il consumo di energia.

Considerazioni ambientali


Il simbolo  sul prodotto o sulla confezione indica che il prodotto non deve essere considerato come un normale rifiuto domestico, ma deve essere portato nel punto di raccolta appropriato per il riciclaggio di apparecchiature elettriche ed elettroniche. Provvedendo a smaltire questo prodotto in modo appropriato, si contribuisce a evitare potenziali conseguenze negative, che potrebbero derivare da uno smaltimento inadeguato del prodotto. Per informazioni più dettagliate sul riciclaggio di questo

prodotto, contattare l'ufficio comunale, il servizio locale di smaltimento rifiuti o il negozio in cui è stato acquistato il prodotto.

i Dove portare gli apparecchi fuori uso?

In qualsiasi negozio che vende apparecchi nuovi oppure si restituiscono ai centri di raccolta ufficiali della SENS oppure ai riciclatori ufficiali della SENS.

La lista dei centri di raccolta ufficiali della SENS è visibile nel sito www.sens.ch.

- Smaltire il materiale d'imballaggio in modo appropriato. Riciclare i materiali con il simbolo .

GARANZIA IKEA

Validità della garanzia

La presente garanzia è valida per cinque (5) anni a partire dalla data di acquisto originale del Vostro elettrodomestico presso un punto vendita IKEA. Per gli elettrodomestici LAGAN, la garanzia è di due (2) anni soltanto. Lo scontrino originale è indispensabile come ricevuta d'acquisto. Una riparazione effettuata nell'ambito della garanzia non estende il periodo di garanzia per l'elettrodomestico o per i nuovi pezzi di ricambio.

Elettrodomestici non coperti dalla garanzia IKEA di cinque (5) anni

La garanzia IKEA di cinque anni non è valida per gli elettrodomestici con il nome LAGAN e tutti gli elettrodomestici acquistati presso un punto vendita IKEA prima dell'1 agosto 2007.

Chi fornisce il servizio ai clienti?

L'assistenza ai clienti sarà garantita dal fornitore del servizio nominato da IKEA attraverso la propria organizzazione o la propria rete di partner di assistenza autorizzati.

Cosa copre la garanzia?

La garanzia copre gli eventuali difetti legati ai materiali e o alla costruzione dell'elettrodomestico ed è valida a partire dalla data di acquisto dell'elettrodomestico presso un punto vendita IKEA. La garanzia è valida solo su elettrodomestici destinati all'impiego domestico. Le eccezioni sono descritte alla voce "Cosa non copre la garanzia". Nel periodo di validità della garanzia, il fornitore del servizio nominato da IKEA sosterrà i costi per la riparazione, i pezzi di ricambio, la manodopera e le trasferte del personale di manutenzione, ammesso che il prodotto possa essere riparato senza costi troppo elevati e che il difetto legato ai materiali o alla costruzione rientri nella copertura della garanzia. Queste condizioni sono conformi alle direttive EU (N. 99/44/CE) e alle norme e disposizioni locali applicabili. Le parti sostituite diventeranno di proprietà di IKEA.

Come interverrà IKEA per risolvere il problema?

Il fornitore del servizio nominato da IKEA esaminerà il prodotto e deciderà a propria esclusiva discrezione se lo stesso rientra nella copertura della garanzia. In caso affermativo, il fornitore del servizio nominato da IKEA o un suo partner di assistenza autorizzato provvederà a propria esclusiva discrezione a riparare il prodotto difettoso o a sostituirlo con un prodotto uguale o equivalente.

Cosa non copre la garanzia

- Normale usura.

- Danni provocati deliberatamente o per negligenza e danni provocati dalla mancata osservanza delle istruzioni di funzionamento, da un'installazione non corretta o dal collegamento a un voltaggio errato. Danni provocati da reazioni chimiche o elettrochimiche, ruggine, qualità dell'acqua (per esempio presenza di eccessivo calcare nelle condutture idriche), eventi atmosferici o condizioni ambientali anormale.
- Parti soggette ad usura, per esempio batterie e lampadine.
- Danni a parti decorative e non funzionali che non influiscono sul normale utilizzo dell'elettrodomestico, per esempio graffi e variazioni di colore.
- Danni a parti come vetroceramica, accessori, cesti per stoviglie e posate, tubi di alimentazione e scarico, guarnizioni, lampadine e relative coperture, schermi, pomelli, rivestimenti e parti di rivestimenti o involucri, salvo
- Danni a parti come vetroceramica, accessori, cesti per stoviglie e posate, tubi di alimentazione e scarico, guarnizioni, lampadine e relative coperture, schermi, pomelli, rivestimenti e parti di rivestimenti o involucri, salvo qualora si possa provare che tali danni sono stati causati da difetti di produzione.
- Casi in cui non siano rilevati difetti durante la visita di un tecnico.
- Riparazioni non effettuate dal fornitore del servizio nominato da IKEA o da un partner di assistenza autorizzato o riparazioni in cui siano state utilizzate parti non originali.
- Riparazioni causate da installazione impropria o non conforme alle specifiche.
- Uso dell'elettrodomestico in ambiente non domestico, per esempio per uso professionale o commerciale.

- Danni dovuti al trasporto. In caso di trasporto effettuato dal cliente presso la propria abitazione o un altro recapito, IKEA non potrà ritenersi responsabile per eventuali danni verificatisi durante il trasporto. Tuttavia, se il trasporto presso il recapito del cliente è effettuato da IKEA, gli eventuali danni dovuti al trasporto rientreranno nella presente garanzia.
- Costo di installazione iniziale dell'apparecchiatura IKEA. Se un fornitore di servizio nominato da IKEA o un suo partner di assistenza autorizzato effettua una riparazione o sostituzione dell'apparecchiatura nell'ambito della garanzia, il fornitore o il partner di assistenza dovrà provvedere anche alla reinstallazione dell'apparecchiatura riparata o all'installazione dell'apparecchiatura sostitutiva, se necessario.

Tali limitazioni non si applicano a lavori eseguiti a regola d'arte da personale qualificato e con l'uso di parti originali per adattare l'elettrodomestico alle norme di sicurezza di un'altra nazione dell'UE.

Applicabilità delle leggi nazionali

La garanzia IKEA conferisce al cliente diritti legali specifici in aggiunta ai diritti previsti dalla legge e variabili a seconda dei paesi.

Area di validità

Per gli elettrodomestici acquistati in una nazione UE e trasferiti in un'altra nazione UE, i servizi saranno forniti in base alle condizioni di garanzia applicabili nella nuova nazione. L'obbligo di fornire il servizio in base alle condizioni della garanzia sussiste solo se:

- l'elettrodomestico è conforme alle specifiche tecniche del paese in cui è richiesta l'applicazione della garanzia;
- l'elettrodomestico è conforme e installato conformemente alle Istruzioni di montaggio e alle informazioni per la sicurezza contenute nel Manuale d'uso;

Servizio Assistenza dedicato agli elettrodomestici IKEA:

Non esitate a contattare il Servizio Assistenza IKEA per:

1. usufruire della garanzia;

2. chiedere chiarimenti sull'installazione degli elettrodomestici IKEA nei mobili da incasso specifici di IKEA. Il servizio non fornirà assistenza o chiarimenti in merito a:
 - installazione di cucine complete IKEA;
 - collegamenti elettrici (se l'apparecchio è fornito senza cavi e spine), allacciamenti idraulici e collegamenti all'impianto del gas che devono essere eseguiti da un tecnico di assistenza autorizzato.
3. chiedere chiarimenti sul contenuto del manuale d'uso e su specifiche dell'elettrodomestico IKEA.

Per garantirvi la migliore assistenza, Vi preghiamo di leggere attentamente le Istruzioni di montaggio e/o il Manuale d'uso prima di contattarci.

Come contattarci se avete bisogno del nostro intervento



Consultare l'elenco completo dei fornitori di servizio IKEA e dei relativi numeri di telefono nell'ultima pagina del presente manuale.

Importante Per garantirVi un servizio più rapido, raccomandiamo di utilizzare i numeri di telefono elencati alla fine del presente manuale. Quando richiedete assistenza, fate sempre riferimento ai codici specifici dell'elettrodomestico che trovate nel presente manuale. Prima di contattarci, assicurateVi di avere a portata di mano il codice prodotto IKEA (8 cifre) relativo all'elettrodomestico per il quale richiedete assistenza.

Importante CONSERVATE LO SCONTRINO!

E' la Vostra prova di acquisto ed è necessario esibirlo per poter usufruire della garanzia. Sullo scontrino sono riportati anche il nome e il codice (a 8 cifre) dell'elettrodomestico IKEA che avete acquistato.

Vi serve altro aiuto?

Per ulteriori domande non inerenti il servizio assistenza sulle apparecchiature, contattare il più vicino punto vendita IKEA. Vi preghiamo di leggere attentamente la documentazione dell'apparecchiatura prima di contattarci.

Country	Phone number	Call Fee	Opening time
België	070 246016	Binnenlandse gesprekskosten	8 tot 20 Weekdagen
Belgique		Tarif des appels nationaux	8 à 20. En semaine
България	0700 10 218	Такса за повикване от страната	От 9 до 18 ч в работни дни
Česká republika	246 019721	Cena za místní hovor	8 až 20 v pracovních dnech
Danmark	70 15 09 09	Landstakst	man.-fre. 09.00-20.00 lør. 09.00-16.00 1 søndag pr. måned, normalt første søndag i måneden
Deutschland	01803-334532	(0,09 € / Min.)* * aus dem Festnetzder DTAG; Mobilfunkpreise abweichend	8 bis 20 Werktage
Ελλάδα	211 176 8276	Υπεραστική κλήση	8 έως 20 κατά τις εργάσιμες ημέρες
España	91 1875537	Tarifa de llamadas nacionales	De 8 a 20 en días laborables
France	0170 36 02 05	Tarif des appels nationaux	9 à 21. En semaine
Hrvatska	01 63 23 338	Lokalna cijena poziva	pon. - pet. 8:00 - 16:00
Ireland	0 14845915	National call rate	8 till 20 Weekdays
Ísland	5880503	Innanlandsgjald fyrir síma	9 til 18. Virka daga
Italia	02 00620818	Tariffa applicata alle chiamate nazionali	dalle 8 alle 20 nei giorni feriali
Κυπρος	22 030 529	Υπεραστική κλήση	8 έως 20 κατά τις εργάσιμες ημέρες
Lietuva	5 278 06 03	Nacionalinių pokalbių tarifai	Pr. - Ketv.: 8:00 - 12:00, 12:45 - 17:00 Pntk.: 8:00 - 12:00, 12:45 - 15:45
Magyarország	061 998 0549	Belföldi díjszabás	Hétköznap 8 és 10 óra között
Nederland	0900 235 45 32 and/or 0900 BEL IKEA	0,10 EUR/min (niet lokaal)Incl. BTW	ma-vr 9.00-21.00 zat 9.00-20.00 zon 9.00-18.00
Norge	815 22052	Takst innland	8 til 20 ukedager
Österreich	0810 300486	zum Ortstarif	8 bis 20 Werktage
Polska	012 297 8787	Stawka wg taryfy krajowej	Od 8 do 20 w dni robocze
Portugal	211557985	Chamada Nacional	9 às 21. Dias de Semana *excepto feriados
România	0212121224	Tarif apel național	8 - 20 în zilele lucrătoare
Россия	8 495 6662929	Действующие телефонные тарифы	с 8 до 20 по рабочим дням Время московское
Schweiz	031 5500 324	Tarif für Anrufe im Bundesgebiet	8 bis 20 Werktage
Suisse		Tarif des appels nationaux	8 à 20. En semaine
Svizzera		Tariffa applicata alle chiamate nazionali	dalle 8 alle 20 nei giorni feriali
Slovensko	(02) 3300 2554	Cena vnútroštátneho hovoru	8 až 20 v pracovných dňoch
Suomi	030 600 5203	Lankapuhelinverkosta 0,0828€/puhelu+0,032€/min Matkapuhelinverkosta 0,192€/min	arkipäivisin 8.00-20.00
Sverige	0775 700 500	lokalsamtal (lokal taxa)	mån-fre 8.30-20.00 lör-sön 9.30-18.00
Türkiye	212 244 0769	Ulusal arama ücreti	Hafta içi saat 09:00'dan 18:00'a kadar
Україна	044 586 2078	Міжміські дзвінки платні	9 - 21 В робочі дні
United Kingdom	020 3347 0044	National call rate	9 till 21. Weekdays

